



REPUBLIKA E SHQIPËRISË
BASHKIA VORË

RAPORT I GJENDJES EKZISTUESE Objekti Nr.1

ADRESA: Krahu verior i rrugës së unazës
Pallati Nr. 1

QYTETI: VORË

KOORDINATAT: 471194.66 E
4584277.56 N

GJENDJA EKZISTUESE DHE NDËRHYRJET NË TARRACËS

- Objekti nr.1 ka tarracë si mbulim, e cila është në gjendje jo të mirë teknike. Depozitat e vendosura në tarracë kanë dëmtuar nivelimin dhe ka nevojë për ndërhyrje.
- PAKETA 1.

GJENDJA EKZISTUESE DHE NDËRHYRJET NË SISTEMIN E KULLIMIT

- Sistemi i kullimit. Në objektin nr. 1, kemi praninë e ulluqeve horizontalë dhe vertikalë në gjendje shumë të mirë teknike, pasi duken që janë rikonstruktuar viteve të fundit.
- NUK KA NEVOJË PËR NDËRHYRJE.



GJENDJA EKZISTUESE DHE NDËRHYRJET NË FASADË

- a) Objekti nr.1 është i pozicionuar në krahun verior të rrugës së unazës së qytetit. Është ndërtuar përpara viteve 1990 dhe nga krahu verior ka një disnivel prej rreth 2 m nga kuota e tokës ndërsa nga krahu jugor kuota e soletës së katit përdhe është rreth 50 cm mbi kuotën e terrenit ekzistues. Objekti është 3 katësh pa bodrum dhe struktura e tij është me muraturë tulle me soleta betoni. Suvatimi është në të gjitha faqet e tij si dhe në xokolaturë dhe është në gjendje të mirë teknike. Dritaret e tij janë prej alumini. Ka dy shkallë, të cilat në sheshpushime janë të hapura. Lartësia e objektit është 9.6 m.

Sip. fasade= 758 m²

- b) **PAKETA 1.** Punime per veshjen e fasadës me sistem kapot , përfshirë veshjen me polisterol, kornizim dritare dhe bojatisje (mure të suvatuara) **Sip fasade= 758 m²**

**GJENDJA EKZISTUESE DHE NDËRHYRJET NË SISTEMIN E LINJAVE EKZISTUESE TË RRYMAVE TË DOBËTA**

- a) Në objekt kemi praninë e linjave ekzistuese të rrymave të dobëta, ky kryesisht janë linjat e internetit.
- b) **PAKETA 6.** Objekti ka nevojë për një kanalinë që të vendosë kabujt përgjatë fasadës veriore. Gjatësia=

**GJENDJA EKZISTUESE E TROTUARËVE PERIMETRALË DHE NDËRHYRJET QË PROPOZOHEN**

- a) Objekti në shqyrtim rreth perimetrit të tij ka praninë e trotuarit perimtral që është në gjendje të mirë teknike përgjatë fasadës jugore (shtrim me beton dhe pllaka), fasadës lindore (shtrim me beton), fasadës perëndimore dhe veriore (mungon)
- b) **PAKETA 8.** Sipërfaqja= 558 m²

GJENDJA EKZISTUESE E SHKALLËVE DHE NDËRHYRJET

- a) Objekti nr. 1 ka 2 (dy) hyrje, të cilat kanë hapje në sheshpushim. Hyrja jugperëndimore H₁ e objektit është e mbyllur me një derë metalike nga banorët. Hyrja juglindore H₂ e objektit nuk ka një mbyllje të tillë. Gjendja teknike e tyre është kryesisht e mire, por kushtet atmosferike dhe ndërhyrja e banorëve e kanë përkeqësuar gjendjen.
- b) **PAKETA 9 PËR TË DYJA SHKALLËT VETËM SUVA DHE LYERJE**

**GJENDJA EKZISTUESE E SISTEMIT TË FURNIZIMIT ME UJË DHE NDËRHYRJET**

- a) Furnizimi me ujë për banorët e pallatit nr.1 është një problematikë shqetësuese dhe duke qenë se nuk kanë ujë 24h, kanë gjetur opsione të tjera si depozitat, të cilat kanë nevojë për një risistemim dhe krijimin e një depozite qendrore.
- b) **PAKETA 10.**

TABELA ME TË DHËNAT KRYESORE TË OBJEKTIT NR. 1

Numri i banorëve përfitues	40
Numri i familjeve përfituese	10
Numri i bizneseve përfituese	0
Numri i kateve	3 pa bodrum
Numri i hyrjeve	2
Perimetri i objektit	9800 m
Lartësia e objektit	9.6 m
Sipërfaqe fasade pa përfshirë çarjet	579 m ²
Sipërfaqe tarrace (çati)	215 m ²
Sipërfaqe trotuari	0 m ²
Sipërfaqe e çarjeve në fasadë (dyer, dritare, vetrata, etj)	179 m ²

PROPOZIME: Procesi i rehabilitimit të objektit nr. 1, do të bëhet i mundur nëpërmjet veshjes së objektit me sistem kapot dhe më pas lyerjes së fasadës me bojë tip RAL: 9010 . Duke marrë parasysh se linja ekzistuese e rrymave të dobëta i ka kabujt përgjatë hyrjes së objektit, do të bëhet rehabilitimi nëpërmjet kanalëve. Përveç kesaj propozohet të rregullohet trotuari përgjatë perimtrit të fasadës veriore me pllaka. Lyerja dhe suvatimi i hyrjes kryesore të objektit është gjithashtu një ndër propozimet e këtij projekti, së bashku me krijimin e një depozite qendrore për furnizimin me ujë të objektit nr.1.



REPUBLIKA E SHQIPËRISË
BASHKIA VORË

RAPORT I GJENDJES EKZISTUESE

Objekti Nr.2

ADRESA: Krahu verior i rrugës së unazës
Pallati Nr. 2

QYTETI: VORË

KOORDINATAT: 471172.26 E
4584306.40 N

GJENDJA EKZISTUESE DHE NDËRHYRJET NË TARRACËS

- Objekti nr.2 ka tarracë si mbulim, e cila është në gjendje jo të mirë teknike. Depozitat e vendosura në tarracë kanë dëmtuar nivelimin dhe ka nevojë për ndërhyrje.
- Paketa 1.**



GJENDJA EKZISTUESE DHE NDËRHYRJET NË SISTEMIN E KULLIMIT

- Sistemi i kullimit. Kemi praninë e ulluqeve horizontale përgjatë shumicës së perimetrit të tarracës, por kemi dhe ulluqe vertikale në fasada. Gjendja e tyre është kryesisht e mirë, pasi duken që janë vendosur viteve të fundit.
- Nuk ka nevojë për ndërhyrje.



GJENDJA EKZISTUESE DHE NDËRHYRJET NË FASADË

- a) Objekti nr. 2 është i pozicionuar në krahun verior të rrugës së unazës së qytetit. Është ndërtuar përpara vitit 1990. Nga krahun verior objekti ka një disnivel prej rreth 2m nga kuota e rrugës ndërsa nga krahun jugor kuota e soletës së katit përdhe është rreth 50cm mbi kuotën e terrenit ekzistues. Objekti është 2 katësh pa bodrum dhe struktura e tij, është me muraturë tulle me soleta betoni. Objekti është i suvatuar në të gjitha faqet e tij si dhe në xoklaturë dhe dritaret e tij janë prej alumini. Lartësia e objektit është rreth 7 metra nga kuota e tokës.

Sip. fasade= 416 m²

- b) **PAKETA 4.** Punime për veshjen e fasadës me sistem kapot , përfshirë veshjen me polisterol, kornizim dritare dhe bojatisje (mure të suvatuara) **Sip fasade= 416 m²**



GJENDJA EKZISTUESE DHE NDËRHYRJET NË SISTEMIN E LINJAVE EKZISTUESE TË RRYMAVE TË DOBËTA

- a) Në objekt kemi praninë e linjave ekzistuese të rrymave të dobëta, ky kryesisht janë linjat e internetit. Kryesisht të dukshme në hyrjen kryesore të objektit nr. 2.
- b) **PAKETA 6.**



GJENDJA EKZISTUESE E TROTUARËVE PERIMETRALË DHE NDËRHJRJET QË PROPOZOHEN

- a) Në tre nga fasadat e objektit kemi trotuar në gjëndje të mirë, sipërfaqja totale është 28.5 m². Në fasadën veriore ka mungesë trotuari.
- b) **PAKETA 8.**

**GJENDJA EKZISTUESE E SHKALLËVE DHE NDËRHJRJET**

- a) Objekti ka dy hyrje. Hyrja kryesore e objektit është e mbyllur me një derë metalike. Ka dy shkallë atriumi ku sheshpushimi i të cilave është i hapur. Gjendja teknike e tyre është kryesisht e mirë.
- b) **PAKETA 9.**

**GJENDJA EKZISTUESE E SISTEMIT TË FURNIZIMIT ME UJË DHE NDËRHJRJET**

- a) Për sistemin e furnizimit me ujë janë vendosur 8 depozita në tarracë.
- b) **PAKETA 10.**



TABELA ME TË DHËNAT KRYESORE TË OBJEKTIT NR. 2

Numri i banorëve përfitues	32
Numri I familjeve përfituese	8
Numri i bizneseve përfituese	0
Numri i kateve	2
Numri i hyrjeve	2
Perimetri i objektit	83 m
Lartësia e objektit	7 m
Sipërfaqe fasade pa përfshirë çarjet	416 m ²
Sipërfaqe tarrace	305 m ²
Sipërfaqe trotuari	0 m ²
Sipërfaqe xokoli	39.4 m ²
Sipërfaqe e çarjeve në fasadë (dyer, dritare, vetrata,etj)	111.1 m ²

PROPOZIME: Procesi i rehabilitimit të objektit nr. 2, do të bëhet i mundur nëpërmjet veshjes së objektit me sistem kapot dhe më pas lyerjes së fasadës me bojë tip RAL: 9010 dhe 5014. Duke marrë parasysh se linja ekzistuese e rrymave të dobëta i ka kabujt përgjatë hyrjes së objektit, do të bëhet rehabilitimi nëpërmjet kanalrave. Përveç kesaj propozohet të rregullohet trotuari përgjatë perimtrit të fasadës veriore me pllaka. Lyerja dhe suvatimi i hyrjes kryesore të objektit është gjithashtu një ndër propozimet e këtij projekti, së bashku me krijimin e një depozite qendrore për furnizimin me ujë të objektit nr.2.

RAPORT I GJENDJES EKZISTUESE

Objekti Nr.3

ADRESA: Rruga: "Krahu verior rrugës Unaza"

Pallati Nr. 3

Qyteti: VORË

KOORDINATAT: 471147.34 E

4584330.6 N

Përshkrim i gjendjes ekzistuese të objektit

Objekti Nr. 3, banesë kolektive, me 2 kate pa bodrum, me nr. pasurie xxxxx ndodhet në rrugën "Krahu verior rrugës Unaza". Ky objekt është ndërtuar përpara viteve 1990.

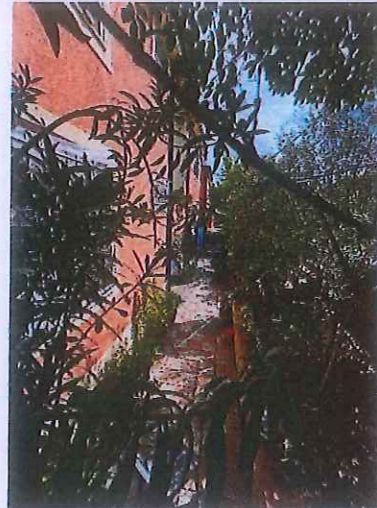
Objekti ka një disnivel prej rreth 2 m nga kuota e rrugës ndërsa nga krahu jugor kuota e soletës së katit përdhe është rreth 50 cm mbi kuotën e terrenit ekzistues. Struktura e tij është me muraturë tulle me soleta betoni dhe me mbulesë prej solete betoni. Objekti është i suvatuar në të gjitha faqet e tij si dhe në xokolaturë. Dritaret janë prej alumini. Ka dy shkallë, të cilat kanë hapje në sheshpushime.

Lartësia e objekti është 7 m nga kuota e tokës.

Prej tërmetit të 2019 objekti pësoi dëmtime të lehta, me nivel dëmi DS1, që konsiston në çarje të suvasë mbi kornizë ose në muret bazë.

Foto të gjendjes ekzistuese të objektit





Lloji i muraturës/konstruksionit

Objekt me fasadë me mure të suvatuara në gjendje të mirë teknike.

Gjendja ekzistuese e tarracës

Në taracë janë vendosur 8 depozita uji (+1 përreth katit përdhe), dhe një panel diellor. Gjendja e hidrozolimit të taracës është jo e mirë.

Gjendja ekzistuese dhe ndërhyrjet në fasadë

- a) **PAKETA 4.** Punime për veshjen e fasadës me sistem kapot , përfshirë veshjen me polisterol, kornizim dritare dhe bojatisje (mure të suvatuara) **Sip. fasade= 671 m²**

Gjendja ekzistuese dhe ndërhyrjet në sistemin e linjave ekzistuese të rrymave të dobëta

- a) Në objekt kemi praninë e linjave ekzistuese të rrymave të dobëta, ky kryesisht janë linjat e internetit.
- b) **PAKETA 6.**

Gjendja ekzistuese dhe ndërhyrjet në sistemin e kullimit

- a) Sistemi i kullimit. Kemi praninë e ulluqeve horizontale përgjatë gjithë perimetrit të çatisë, dhe të ulluqeve vertikale në të gjitha fasadat. Gjendja e tyre teknike është kryesisht e mirë.
- b) **PAKETA 10.**

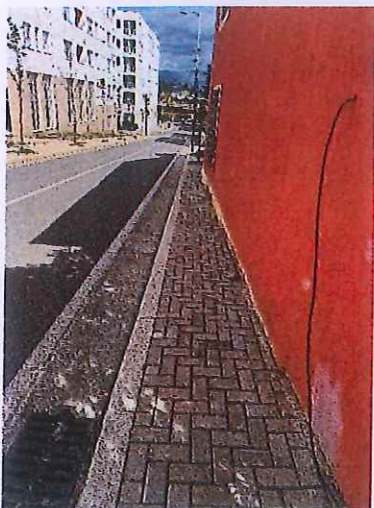
Gjendja ekzistuese e hyrjeve në objekt

- a) Objekti ka 2 hyrje pallati dhe një hyrje banese. Një nga shkallët e ka lyerjen dhe suvatimin në gjendje të mirë. Pllakat nuk janë në gjendje të mirë. Hyrja tjetër e shkallëve ka nevojë për rikonstruktim, pasi ndihet edhe prania e lagështisë.
- b) PAKETA 9.



Gjendja ekzistuese e trotuarit perimetral të objektit

- a) Trotuari i shtruar me pllaka është në gjendje të mirë, por ka mungesë të tij në fasadën veriore, lindore dhe pjesërisht në atë jugore. Ana veriore ka kuotë më të ulët nga fasada jugore.
- b) PAKETA 8.





Të dhëna sociale e teknike për objektin

Numri i banorëve përfitues	32
Numri i familjeve përfituese	8
Numri i bizneseve përfituese	0
Numri i kateve	2 pa bodrum
Numri i hyrjeve	2 + 1
Perimetri i objektit	85 m
Lartësia e objektit	7 m
Sipërfaqe fasade pa përfshirë çarjet	403.5 m ²
Sipërfaqe trotuari	136.7 m ²
Sipërfaqe tarrace	371 m ²
Sipërfaqe e çarjeve në fasadë (dyer, dritare, vetrata, etj)	114.5 m ²
Sipërfaqe xokoli	67.2 m ²

PROPOZIME: Procesi i rehabilitimit të objektit nr. 3, do të bëhet i mundur nëpërmjet veshjes së objektit me sistem kapot dhe më pas lyerjes së fasadës me bojë tip RAL: 9010. Duke marrë parasysh se linja ekzistuese e rrymave të dobëta i ka kabujt përgjatë hyrjes së objektit, do të bëhet rehabilitimi nëpërmjet kanalëve. Përveç kësaj propozohet të ndërtohet trotuari aty ku mungon. Lyerja, suvatimi dhe shtrimi me pllaka l hyrjes kryesore të objektit është gjithashtu një ndër propozimet e këtij projekti, së bashku me krijimin e një depozite qendrore për furnizimin me ujë të objektit nr.3, që të çmontohen depozitat e vendosura mbi tarracë dhe përreth katit përdhe.



REPUBLIKA E SHQIPËRISË
BASHKIA VORË

RAPORT I GJENDJES EKZISTUESE Objekti Nr.4

ADRESA: Rruga "Unaza"
Pallati Nr. 4

QYTETI: VORË

KOORDINATAT: 471121.58 E
4584350.64 N

GJENDJA EKZISTUESE DHE NDËRHYRJET NË TARRACËS

- Objekti nr.4 ka tarracë si mbulim, e cila është në gjendje jo të mirë teknike. Depozitat e vendosura në tarracë kanë dëmtuar nivelimin dhe ka nevojë për ndërhyrje.
- Ndërhyrje nuk mund të bëjmë.

GJENDJA EKZISTUESE DHE NDËRHYRJET NË SISTEMIN E KULLIMIT

- Ne sistemin e kullimit kemi praninë e ulluqeve horizontale dhe vertikale përgjatë perimetrit të çatisë. Në tre fasada janë të vendosura ulluqe vertikale, ka mungesë vetëm në fasadën perëndimore. Gjendja e tyre është kryesisht e mirë, pasi duken që janë vendosur viteve të fundit.
- Nuk ka nevojë për ndërhyrje.



GJENDJA EKZISTUESE DHE NDËRHYRJET NË FASADË

- a) Objekti nr. 4 është i pozicionuar në krahun verior të rrugës së unazës së qytetit. Është ndërtuar përpara vitit 1990. Nga krahu verior objekti ka një disnivel prej rreth 2m nga kuota e rrugës ndërsa nga krahu jugor kuota e soletës së katit përdhe është rreth 50cm mbi kuotën e terrenit ekzistues. Objekti është 2 katësh pa bodrum dhe struktura e tij, është me muraturë tulle me soleta betoni. Objekti është i suvatuar në të gjitha faqet e tij si dhe në xoklaturë dhe dritaret e tij janë prej alumini. Lartësia e objektit është rreth 7 metra nga kuota e tokës.
Sip. fasade= 555 m²
- b) **PAKETA 1.** Punime për veshjen e fasadës me sistem kapot , përfshirë veshjen me polisterol, kornizim dritare dhe bojatisje (mure të suvatuara) **Sip fasade= 555 m²**

**GJENDJA EKZISTUESE DHE NDËRHYRJET NË SISTEMIN E LINJAVE EKZISTUESE TË RRYMAVE TË DOBËTA**

- a) Në objekt kemi praninë e linjave ekzistuese të rrymave të dobëta, ku kryesisht janë linjat e internetit dhe kondicionerëve.
- b) **PAKETA 1.**

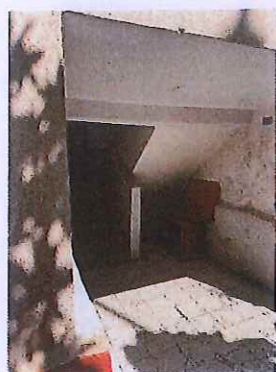
**GJENDJA EKZISTUESE E TROTUARËVE PERIMETRALË DHE NDËRHYRJET QË PROPOZOHEN**

- a) Në fasadën jugore kemi trotuarë me shtrim betoni, ndërsa në lindje shtrim me pllaka. Në fasadën veriore ka mungesë trotuari.
- b) **PAKETA 8.**



GJENDJA EKZISTUESE E SHKALLËVE DHE NDËRHJRJET

- a) Objekti ka dy hyrje. Ka dy shkallë atriumi ku sheshpushimi i të cilave është i hapur. Gjendja teknike e tyre është kryesisht e mirë.
- b) **PAKETA 9.**



GJENDJA EKZISTUESE E SISTEMIT TË FURNIZIMIT ME UJË DHE NDËRHJRJET

- a) Për sistemin e furnizimit me ujë janë vendosur 10 depozita në tarracë.
- b) **PAKETA 10.**

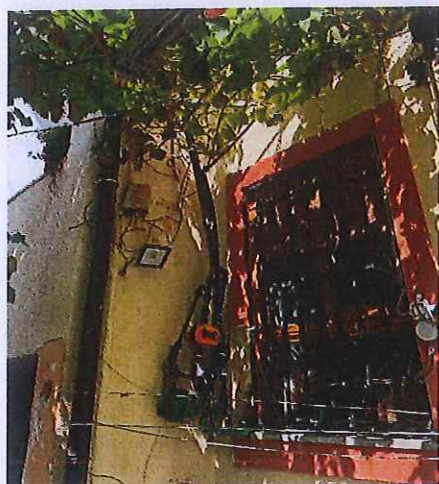


TABELA ME TË DHËNAT KRYESORE TË OBJEKTIT NR. 4

Numri i banorëve përfitues	32
Numri I familjeve përfituese	8
Numri i bizneseve përfituese	2
Numri i kateve	2
Numri i hyrjeve	2
Perimetri i objektit	83 m
Lartësia e objektit	7 m
Sipërfaqe fasade pa përfshirë çarjet	443.2 m ²
Sipërfaqe tarrace	365 m ²
Sipërfaqe trotuari	93 m ²
Sipërfaqe e çarjeve në fasadë (dyer, dritare, vetrata,etj)	111.8 m ²

PROPOZIME: Procesi i rehabilitimit të objektit nr. 4, do të bëhet i mundur nëpërmjet veshjes së objektit me sistem kapot dhe më pas lyerjes së fasadës me bojë tip RAL: 9010 dhe 5014. Duke marrë parasysh se linja ekzistuese e rrymave të dobëta i ka kabujt përgjatë hyrjes së objektit, do të bëhet rehabilitimi nëpërmjet kanalave. Përveç kesaj propozohet të rregullohet trotuari përgjatë perimtrit të fasadës veriore me pllaka. Lyerja dhe suvatimi i hyrjes kryesore të objektit është gjithashtu një ndër propozimet e këtij projekti, së bashku me krijimin e një depozite qendrore për furnizimin me ujë të objektit nr.4.



REPUBLIKA E SHQIPËRISË
BASHKIA VORË

RAPORT I GJENDJES EKZISTUESE Objekti Nr.5

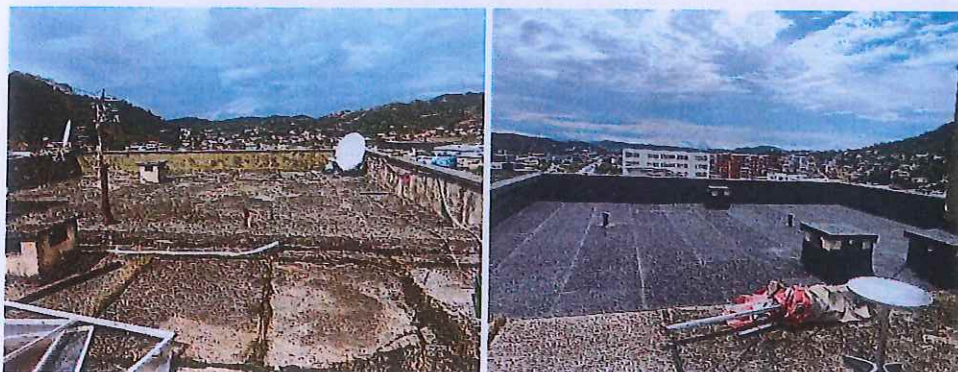
ADRESA: Rruga "Rinia"
Pallati Nr. 5

QYTETI: VORË

KOORDINATAT: 471163.02 E
4584452.42 N

GJENDJA EKZISTUESE DHE NDËRHYRJET NË TARRACËS

- a) Objekti nr.5 ka tarracë pjesërisht e hidroizoluar. Pjesa më e madhe e tarracës është pa izolim me pllaka betoni. Mungojnë ulluqet dhe sistemet e shkarkimit.
- b) PAKETA 2.



GJENDJA EKZISTUESE DHE NDËRHYRJET NË SISTEMIN E KULLIMIT

- a) Në sistemin e kullimit nuk ka ulluqe horizontale në perimetrinë e tarracës. Në të gjitha fasadat vërejmë praninë e ulluqeve vertikale. Gjendja e tyre është kryesisht e mirë, pasi duken që janë vendosur viteve të fundit.
- b) Nuk ka nevojë për ndërhyrje.



GJENDJA EKZISTUESE DHE NDËRHYRJET NË FASADË

- a) Objekti nr. 5 është i pozicionuar përgjatë rrugës “Rinia”. Është ndërtuar pas vitit 1990. Objekti është 10 katësh me bodrum dhe struktura e tij është me muraturë tullë me soleta betoni tra/kolonë b/b me muraturë tullë dhe soleta e mbulesës prej betoni. Objekti është i suvatuar në të gjitha faqet e tij si dhe në xokolaturë dhe dritaret e tij janë prej alumini.

Sip. fasade= 555 m²

- b) **PAKETA 4.** Punime per veshjen e fasadës me sistem kapot , përfshirë veshjen me polisterol, kornizim dritare dhe bojatisje (mure të suvatuara) **Sip fasade= 555 m²**



GJENDJA EKZISTUESE DHE NDËRHYRJET NË SISTEMIN E LINJAVE EKZISTUESE TË RRYMAVE TË DOBËTA

- a) Në objekt kemi praninë e linjave ekzistuese të rrymave të dobëta, ku kryesisht janë linjat e internetit dhe kondicionerëve.
- b) **PAKETA 1.**



E SHQIPËRISE
4 VORË

GJENDJA EKZISTUESE E TROTUARËVE PERIMETRALE DHE NDËRHYRJET QË PROPOZOHEN

- a) Në tre fasada ka trotuare në gjendje të mirë. Fasada lindore është në gjendje të degraduar.
- b) PAKETA 8.



GJENDJA EKZISTUESE E SHKALLËVE DHE NDËRHYRJET

- a) Objekti ka dy hyrje. Ka dy shkallë atriumi ku sheshpushimi i të cilave është i hapur. Gjendja teknike e tyre është kryesisht e mirë.
- b) PAKETA 9.



GJENDJA EKZISTUESE E SISTEMIT TË FURNIZIMIT ME UJË DHE NDËRHYRJET

- a) Depozitat janë të pozicionuara në tokë. Duhet të bëhet një bazament për ruajtjen e tyre.
 b) PAKETA 10.



TABELA ME TË DHËNAT KRYESORE TË OBJEKTIT NR. 4

Numri i banorëve përfitues	216
Numri i familjeve përfituese	54
Numri i bizneseve përfituese	2
Numri i kateve	10 + bodrum
Numri i hyrjeve	2
Perimetri i objektit	118.5 m
Lartësia e objektit	31.8 m
Sipërfaqe fasade pa përfshirë çarjet	3145 m ²
Sipërfaqe tarrace	m ²
Sipërfaqe trotuari	396 m ²
Sipërfaqe e çarjeve në fasadë (dyer, dritare, vetrata, etj)	816 m ²

PROPOZIME: Procesi i rehabilitimit të objektit nr. 5, do të bëhet i mundur nëpërmjet veshjes së objektit me sistem kapot dhe më pas lyerjes së fasadës me bojë tip RAL: 9010 . Duke marrë parasysh se linja ekzistuese e rrymave të dobëta i ka kabujt përgjatë hyrjes së objektit, do të bëhet rehabilitimi nëpërmjet kanalinave. Përveç kësaj propozohet të rregullohet trotuari përgjatë perimtrit të fasadës veriore me pllaka. Lyerja dhe suvatimi i hyrjes kryesore të objektit është gjithashtu një ndër propozimet e këtij projekti, së bashku me krijimin e një depozite qendrore për furnizimin me ujë të objektit nr.5.



REPUBLIKA E SHQIPËRISË
BASHKIA VORË

RAPORT I GJENDJES EKZISTUESE Objekti Nr.6

ADRESA: Rruga "Rinia"
Pallati Nr. 6

QYTETI: VORË

KOORDINATAT: 471134.04 E
4584500.72 N

GJENDJA EKZISTUESE DHE NDËRHYRJET NË TARRACËS

- Mbulimi i objektit është realizuar nëpërmjet tarracës, e cila aksesohet nga kati i fundit që është bërë shtesë. Edhe hapja në sheshpushim në katin e fundit është e mbyllur me xham
- Ndërhyrje nuk mund të bëjmë.

GJENDJA EKZISTUESE DHE NDËRHYRJET NË SISTEMIN E KULLIMIT

- Sistemi i kullimit. Kemi praninë e ulluqeve horizontale përgjatë shumicës së perimetrit të çatisë, por kemi dhe ulluqe vertikale në fasada. Gjendja e tyre është kryesisht e mirë, pasi duken që janë vendosur viteve të fundit.
- Nuk ka nevojë për ndërhyrje.



GJENDJA EKZISTUESE DHE NDËRHYRJET NË FASADË

- a) Objekti numër 6 është i pozicionuar përgjatë rrugës "Rinia". Është ndërtuar përpara viteve 1990. Objekti është 7 katësh me bodrum dhe struktura e tij është me muraturë tulle tra/beton, si dhe është i suvatuar në të gjitha faqet e tij dhe në xokolaturë. Dritaret janë prej alumini. Lartësia e objektit është 22.8 m nga kuota e tokës. Fasada lindore ka dëmtime, nga ku rreth 20% janë dëmtime nga lagështia dhe 2% të fasadës lindore janë dëmtime në muraturë.

Sip. fasade=1009 m²

- b) PAKETA 4. Punime për veshjen e fasadës me sistem kapot, përfshirë veshjen me polisterol, kornizim dritare dhe bojatisje (mure të suvatuara) **Sip fasade=966m² mure të suvatuara dhe Sip fasade=43 m² të pasuvatuara**

**GJENDJA EKZISTUESE DHE NDËRHYRJET NË SISTEMIN E LINJAVE EKZISTUESE TË RRYMAVE TË DOBËTA**

- a) Në objekt kemi praninë e linjave ekzistuese të rrymave të dobëta, ky kryesisht janë linjat e internetit. Prania e kabllave është shumë e dukshme në hyrjen kryesore të objektit nr. 6.
- b) PAKETA 6.

**GJENDJA EKZISTUESE E TROTUARËVE PERIMETRALË DHE NDËRHYRJET QË PROPOZOHEN**

- a) Objekti nr. 6. Gjendja e trotuarëve perimetralë përgjatë fasadës perëndimore është e shtruar me pllaka betoni, ndërsa në anën veriore të objektit shtrimi është bërë me pllaka në gjendje të mirë. Pjesa më problematike është ajo lindore ku kemi praninë e 2 gjeneratorëve, si dhe lagështi në tokë dhe trotuari është në gjendje të degraduar, por në vende të caktuara i shtruar me beton. Përgjatë gjithë pjesës jugore, ku është dhe hyrja kryesore e objektit, trotuari perimetral është i shtruar me beton. 30% e të gjithë trotuarit përgjatë perimtrit të fasadës veriore është e dëmtuar
- b) PAKETA 8. Sip e trotuarit që duhet të bëhet=51.9 m²



GJENDJA EKZISTUESE E SHKALLËVE DHE NDËRHYRJET

- a) Objekti ka dy hyrje, ku njëra nga hyrjet shfrytëzohet si hyrje biznesi deri në katin e dytë. Ndërsa hyrja tjetër shërben si hyrje për të gjithë banorët që jetojnë në pallatin numër 6. Gjendja e shkallëve është shumë e mirë. Shkeljet e shkallëve janë me mermer. Në sheshpushim të shkallëve ka hapje.
- b) **PAKETA 9. Suva + Iyerje.**

**GJENDJA EKZISTUESE E SISTEMIT TË FURNIZIMIT ME UJË DHE NDËRHYRJET**

- a) Banorët në objektin numër 6 kanë vendosur depozita në pjesën juglindore, në afërsi të fasadës. Gjithsej janë 15 depozita të vendosura në tokë që bëjnë të mundur furnizimin e pallatit.
- b) **PAKETA 10.**



TABELA ME TË DHËNAT KRYESORE TË OBJEKTIT NR. 6

Numri i banorëve përfitues	80
Numri I familjeve përfituese	20
Numri i bizneseve përfituese	2 kate biznes
Numri i kateve	4 + bodrum
Numri i hyrjeve	2
Perimetri i objektit	m
Lartësia e objektit	22.8 m
Sipërfaqe fasade të suvatuara	983 m ²
Sipërfaqe fasade të pasuvatuara	0 m ²
Sipërfaqe tarrace	m ²
Sipërfaqe trotuari për rikonstruktim	264 m ²
Sipërfaqe e çarjeve në fasadë (dyer, dritare, vetrata,etj)	912 m ²
Ullukë	86 ml

PROPOZIME: Procesi i rehabilitimit të objektit nr. 6, do të bëhet i mundur nëpërmjet veshjes së objektit me sistem kapot dhe më pas lyerjes së fasadës me bojë tip RAL: 9010 . Duke marrë parasysh se linja ekzistuese e rrymave të dobëta i ka kabujt përgjatë hyrjes së objektit, do të bëhet rehabilitimi nëpërmjet kanalinave. Përveç kesaj propozohet të rregullohet trotuari përgjatë perimtrit të fasadës veriore me pllaka. Lyerja dhe suvatimi i hyrjes kryesore të objektit është gjithashtu një ndër propozimet e këtij projekti, së bashku me krijimin e një depozite qendrore për furnizimin me ujë të objektit nr.6.



REPUBLIKA E SHQIPËRISË
BASHKIA VORË

RAPORT I GJENDJES EKZISTUESE Objekti Nr.7

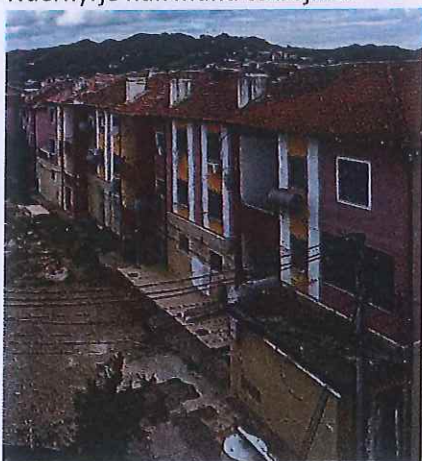
ADRESA: Rruga "Rinia"
Pallati Nr. 7

QYTETI: VORË

KOORDINATAT: 471095.96 E
4584531.80 N

GJENDJA EKZISTUESE DHE NDËRHYRJET NË TARRACËS

- Objekti në shqyrtim mbulimin e ka realizuar me çati, ku pjesa më e madhe e çatisë është ndërtuar përpara viteve 1990, ndërsa çatia në pjesën perëndimore është e rikonstruktuar
- Ndërhyrje nuk mund të bëjmë.



GJENDJA EKZISTUESE DHE NDËRHYRJET NË SISTEMIN E KULLIMIT

- Sistemi i kullimit. Kemi praninë e ulluqeve horizontale përgjatë shumicës së perimetrit të çatisë, por kemi dhe ulluqe vertikale në fasadën jugore, lindore dhe veriore. Gjendja e tyre teknike është kryesisht e mirë, pasi duken që janë vendosur viteve të fundit.
- Nuk ka nevojë për ndërhyrje.



GJENDJA EKZISTUESE DHE NDËRHYRJET NË FASADË

- a) Objekti Nr. 7, banesë kolektive, me 3 kate pa bodrum, është i pozicionuar përgjatë rrugës "Rinia". Ky objekt është ndërtuar përpara viteve 1990. Struktura e objektit është me muraturë tulle me soleta betoni tra-kolonë b/b dhe soletë e mbulesë prej betoni. Objekti është i suvatuar në të gjitha faqet e tij si dhe në xokolaturë. Dritaret janë prej alumini. Ka tre shkallë, të cilat kanë hapje në sheshpushime, por njëra prej tyre është e mbyllur. Lartësia e objektit është 10 m nga kuota e tokës.

Sip. fasade= 849.37 m²

- b) **PAKETA 4.** Punime për veshjen e fasadës me sistem kapot, përfshirë veshjen me polisterol, kornizim dritare dhe bojatisje (mure të suvatuara) **Sip fasade=872 m²**



GJENDJA EKZISTUESE DHE NDËRHYRJET NË SISTEMIN E LINJAVE EKZISTUESE TË RRYMAVE TË DOBËTA

- a) Në objekt kemi praninë e linjave ekzistuese të rrymave të dobëta, ky kryesisht janë linjat e internetit.
- b) **PAKETA 6.**



GJENDJA EKZISTUESE E TROTUARËVE PERIMETRALË DHE NDËRHYRJET QË PROPOZOHEN

- a) Objekti në pjesën lindore dhe veriore ka trotuar perimetral në gjendje të mirë teknike kryesisht me shtrim pllake,, ndërsa përgjatë fasadës jugore dhe perëndimore trotuari është në gjendje të degraduar. Banorët kanë ndërhyrë duke e përkeqësuar gjendjen. Në pjesën perëndimore trotuari është nën kuotën e tokës dhe ka nevojë për shtrim.
- b) **PAKETA 8.**



GJENDJA EKZISTUESE E SHKALLËVE DHE NDËRHJRJET

- a) Objekti ka 3 hyrje, të cilat kanë hapje në sheshpushimet e tyre. Njëra nga hyrjet është e mbyllur. Gjendja e shkallëve H₁ është e degraduar dhe ka nevojë për ndërhyrje si në suva dhe lyerje pasi për shkak të lagështisë dhe ndërhyrjes së banorëve ka ndodhur degradimi, por edhe ne meremetim shkallësh, ndërsa shkalla e dytë ka një mbyllje me derë dhe gjendja e saj teknike është e mirë. Ka nevojë për suva dhe lyerje.
- b) **PAKETA 9.**



GJENDJA EKZISTUESE E SISTEMIT TË FURNIZIMIT ME UJË DHE NDËRHJRJET

- a) Në objektin nr. 7 kemi praninë e depozitave të ujit përgjatë fasadës jugore. Banorët nuk furnizohen me ujë gjithë kohën, prandaj është i nevojshëm ndërtimi i një depozite qendrore.
- b) **PAKETA 10.**



TABELA ME TË DHËNAT KRYESORE TË OBJEKTIT NR. 7

Numri i banorëve përfitues	48
Numri i familjeve përfituese	12
Numri i bizneseve përfituese	Kati përdhe
Numri i kateve	3 pa bodrum
Numri i hyrjeve	3
Perimetri i objektit	521 m
Lartësia e objektit	10 m
Sipërfaqe fasade pa përfshirë çarjet	829.37 m ²
Sipërfaqe tarrace (çati)	m ²
Sipërfaqe trotuari	118.5 m ²
Sipërfaqe e çarjeve në fasadë (dyer, dritare, vetrata, etj)	291.34 m ²

PROPOZIME: Procesi i rehabilitimit të objektit nr. 7, do të bëhet i mundur nëpërmjet veshjes së objektit me sistem kapot dhe më pas lyerjes së fasadës me bojë tip RAL: 9010. Duke marrë parasysh se linja ekzistuese e rrymave të dobëta i ka kabujt përgjatë hyrjes së objektit, do të bëhet rehabilitimi nëpërmjet kanalinave. Përveç kësaj propozohet të rregullohet trotuari dhe të ndërtohet i ri aty ku mungon. Lyerja dhe suvatimi i hyrjes kryesore të objektit është gjithashtu një ndër propozimet e këtij projekti, së bashku me krijimin e një depozite qendrore për furnizimin me ujë të objektit nr.7, për shkak se depozitat në objektin nr. 7 i gjen përgjatë perimetrit të fasadës jugore dhe duhet bërë çmontimi i këtyre depozitave.



REPUBLIKA E SHQIPËRISË
BASHKIA VORË

RAPORT I GJENDJES EKZISTUESE

Objekti Nr.8

ADRESA: Rruga "Krahu verior rrugës Unaza"
Pallati Nr. 8

QYTETI: VORË

KOORDINATAT: 471061.52 E
4584560.08 N

GJENDJA EKZISTUESE DHE NDËRHYRJET NË TARRACËS

- Objekt me çati, ku në pjesën lindore çatia është e rikonstruktuar, ndërsa pjesa tjetër e objektit ka çati të ndërtuar përpara viteve 1990.
- Ndërhyrje nuk mund të bëjmë.



GJENDJA EKZISTUESE DHE NDËRHYRJET NË SISTEMIN E KULLIMIT

- Gjendja e sistemit të kullimit është kryesisht e mirë. Kemi të bëjmë me ulluk horizontal përgjatë shumicës së perimetrit të çatisë, por kemi dhe ulluqe vertikalë përgjatë fasadave juglindore, lindore, perëndimore dhe veriperëndimore. Disa nga ulluqet vertikalë janë në gjendje më të mirë sepse janë vendosur viteve të fundit, ndërsa disa të tjerë duken në gjendje më pak të re.
- Nuk ka nevojë për ndërhyrje.

GJENDJA EKZISTUESE DHE NDËRHYRJET NË FASADË

- a) Objekti Nr. 8, banesë kolektive, me 4 kate + bodrum, ku kati përdhe është njësi shërbimi (lokal), i cili në pjesën veriperëndimore në katin përdhe ka dhe një tendë. Objekti ndodhet në rrugën krahu verior i rrugës "Unaza". Ky objekt është ndërtuar përpara viteve 1990. Ka një disnivel prej rreth 1.5 m nga kuota e rrugës. Struktura e tij është me muraturë tulle. Objekti është i suvatuar në të gjitha faqet e tij si dhe në xokolaturë. Dritaret janë prej alumini. Ka dy shkallë, të cilat kanë hapje në sheshpushime. Lartësia e objektit është 12 m nga kuota e tokës. Në katin e sipërm, në parapet ka një çarje në pjesën veriore. Shqetësimi më problematik janë depozitat në fasadë (9 depozita).

Sip. fasade=844 m²

- b) PAKETA 4. Punime për veshjen e fasadës me sistem kapot, përfshirë veshjen me polisterol, kornizim dritare dhe bojatisje (mure të suvatuara) **Sip fasade=844m²**

**GJENDJA EKZISTUESE DHE NDËRHYRJET NË SISTEMIN E LINJAVE EKZISTUESE TË RRYMAVE TË DOBËTA**

- a) Në objekt kemi praninë e linjave ekzistuese të rrymave të dobëta, ky kryesisht janë linjat e internetit.
- b) PAKETA 6.





GJENDJA EKZISTUESE E TROTUARËVE PERIMETRALË DHE NDËRHYRJET QË PROPOZOHEN

- a) Trotuarët kryesisht janë të shtruar me pllaka, por kemi edhe shtrim me beton. Trotuari perimetral përgjatë perimetrit të fasadës lindore është në gjendje të degraduar dhe në disa vende pothuajse inekzistent. Kushtet klimaterike dhe mosndërrhyrja në kohë e kanë përkeqësuar.
- b) **PAKETA 8.** Sip e trotuarit që duhet të bëhet= 34m²



GJENDJA EKZISTUESE E SHKALLËVE DHE NDËRHYRJET

- a) Objekti nr. 8 ka 2 hyrje, të cilat kanë hapje në sheshpushime Hyrja kryesore e objektit është në gjendje jo të mirë, pasi shkeljet e shkallëve duhen rikonstruktuar dhe duhet mbyllur me dritare që të kemi një efikasitet më të mirë të objektit. Të dyja hyrjet janë të pozicionuara përgjatë fasadës juglindore. H₁ është në gjendje të mirë, por nga lagështia dhe kushte të tjera atmosferike ka probleme në suva, ndërsa H₂ është në gjendje më të degraduar. Shkeljet e shkallëve të dëmtuara dhe kanë nevojë të rikonstruktohen.
- b) **PAKETA 9** për shkallën H₂, ndërsa ndërhyrje suva+lyerje për shkallën H₁.



Shkalla H2



Shkalla H1

GJENDJA EKZISTUESE E SISTEMIT TË FURNIZIMIT ME UJË DHE NDËRHYRJET

- a) Depozitat në fasadë janë shqetësimi më i madh në objektin numër 8 (9 depozita). Mungesa e furnizimit me ujë të pijshëm 24h.
- b) PAKETA 10



TABELA ME TË DHËNAT KRYESORE TË OBJEKTIT NR. 8

Numri i banorëve përfitues	64
Numri i familjeve përfituese	16
Numri i bizneseve përfituese	0
Numri i kateve	4 + bodrum
Numri i hyrjeve	2
Perimetri i objektit	107 m
Lartësia e objektit	12 m
Sipërfaqe fasade pa përfshirë çarjet	678 m ²
Sipërfaqe tarrace	m ²
Sipërfaqe trotuari	34 m ²
Sipërfaqe e çarjeve në fasadë (dyer, dritare, vetrata, etj)	282 m ²

SHËNIM: Kati i 4 duhet për arsye të pamundësisë për t'u matur dhe lokali në bodrum nuk janë përfshirë në llogaritjen e sipërfaqeve.

PROPOZIME: Procesi i rehabilitimit të objektit nr. 8, do të bëhet i mundur nëpërmjet veshjes së objektit me sistem kapot dhe më pas lyerjes së fasadës me bojë tip RAL: 9010 . Duke marrë parasysh se linja ekzistuese e rrymave të dobëta i ka kabujt përgjatë hyrjes së objektit, do të bëhet rehabilitimi nëpërmjet kanalinaeve. Përveç kësaj propozohet të rregullohet trotuari dhe të ndërtohet i ri aty ku mungon. Lyerja dhe suvatimi i hyrjes kryesore të objektit është gjithashtu një ndër propozimet e këtij projekti, së bashku me krijimin e një depozite qendrore për furnizimin me ujë të objektit nr.8, për shkak se depozitat në objektin nr. 8 i gjen të instaluar në fasadë dhe janë 9 depozita të tilla.