



REPUBLIKA E SHQIPËRISË

BASHKIA VORË

KËSHILLI BASHKIAK

VENDIM NR.77

DATË 27.12.2022

**PËR MIRATIMIN E TAKSAVE DHE TARIFAVE VENDORE  
PËR BASHKINË E VORËS PËR VITIN 2023**

Këshilli i Bashkisë Vorë në mbledhjen e tij të datës së 27/12/2022, bazuar në Ligjin Nr. 9632 datë 30.10.2006 “Për sistemin e taksave vendore” i ndryshuar ; Ligji Nr. 181/2013, date 28.12.2013; Ligj Nr. 85/2014, date 17.07.2014; ligjit nr. 139/2015 date 17.12.2015 “Per veteqeverisjen vendore”, neni 57, germa “f”, Ligjin nr 9920 datë 19.05.2008 “Për Proçedurat Tatimore në Republikën e Shqipërisë”, i ndryshuar; Udhëzimin e Ministrit të Financave nr 24 datë 02.09.2008 “Për Proçedurat Tatimore në Republikën e Shqipërisë”; ligjit nr. 9975, datë 28.07.2008 “Për taksat kombëtare”, i ndryshuar; ligjit nr. 107/2014, date 31.07.2014, “Për Planifikimin e Territorit”, i ndryshuar; ligjit nr. 10279, datë 20.05.2010 “Për kundravajtjet administrative”; Ligjit nr. 8450, datë 18.03.1999 “Për proçedurat dhe kushtet për dhënien e lejeve e të autorizimeve për tregëtimin e naftës, të gazit e të nënprodukteve të tyre”; Ligjit nr.9723 “Per Qëndren Kombetare te Regjistrimit”, i ndryshuar; Ligjit Nr.8378 dt 22.07.1998 “Kodi Krugor i Republikës së Shqipërisë” i ndryshuar; Ligjit nr.8485, datë 12.05.1999 “Kodi i Proçedurave Administrative të Republikës së Shqipërisë”, i ndryshuar; VKM 283, date 01.04.2015 “për përcaktimin e tipave, rregullave, kritereve dhe procedurave për ndërtimin e objekteve për prodhimin, ruajtjen dhe përpunimin e produkteve bujqësore dhe blegtorale, në tokë bujqësore” dhe të gjitha akteve të tjera nenligjore për zbatimin e ligjeve të sipërcituara, Këshilli Bashkiak, VKM nr.132, datë 7.3.2018 “për metodologjinë për përcaktimin e vlerës së taksueshme të pasurisë së paluajtshme “ndërtesa”, e bazës së taksës për kategori specifike, natyrën dhe prioritetin e informacionit dhe të dhënave për përcaktimin e bazës së taksës, si dhe të kritereve dhe rregullave për vlerësimin alternativ të detyrimit të taksës”, Ligjit nr. 95/2018 datë 3.12.2018, Për disa ndryshime dhe shtesa në ligjin nr. 9632, datë 30.10.2006, “Për sistemin e taksave vendore”, të ndryshuar, Ligjit nr. 97/2018 datë 3.12.2018, Për disa shtesa dhe ndryshime në ligjin nr. 9920, datë 19.5.2008, “Për procedurat tatimore në Republikën e Shqipërisë”, të ndryshuar



**VENDOSI:**

1. Të miratojë nivelin e taksave dhe tarifave vendore për Bashkinë e Vorë sipas dokumentit bashkëngjitur:
2. Të gjitha Vendimet e Këshillit Bashkiak që bien në kundërshtim me këtë akt, shfuqizohen.
3. Për zbatimin e këtij vendimi ngarkohet Kryetari i Bashkisë.
4. Ky vendim hyn në fuqi 10 mbas shpalljes sipas përcaktimeve të nenit 55, pika 6 e Ligjit nr. 139/2015, datë 17.12.2015 “Për vetqeverisjen vendore”.

**KRYETARE E KËSHILLIT**  
**EMIRLINDA ÇELA**







REPUBLIKA E SHQIPËRISË

BASHKIA VORË  
DREJTORIA E TAKSAVE DHE TARIFAVE VENDORE

Nr. 7318 Prot

Vorë, më 20.12.2022

RELACION

Lënda: Dërgohet Projekt – Vendimi “Për miratimin e taksave dhe tarifave vendore në Bashkinë e Vorës për vitin 2023”

KËSHILLIT BASHKIAK  
VORE

Të nderuar këshilltarë,

Bashkëngjitur po ju dërgojmë për kompetencë shqyrtimi Projekt – Vendimin “Për miratimin e taksave dhe tarifave vendore në Bashkinë e Vorës për vitin 2023”

Në total plani i të ardhurave për vitin 2022 është planifikuar të jetë 562,000,000 lekë.

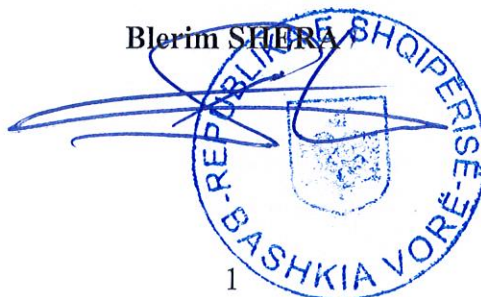
Nivelet, planet, propozimet e reja për vitin 2023 si dhe afatet e kryerjes së pageses janë si në materialin bashkëngjitur.

Duke ju uruar punë të mbarë.

Me respekt,

KRYETARI

Blerim SHIBRA





REPUBLIKA E SHQIPËRISË

BASHKIA VORË  
KËSHILLI BASHKIAK

PROJEKT VENDIM

NR. \_\_\_\_\_, DATË \_\_\_\_ . \_\_\_\_ . 2022

PËR MIRATIMIN E TAKSAVE DHE TARIFAVE VENDORE  
PËR BASHKINË E VORËS PËR VITIN 2022

Këshilli i Bashkisë Vorë në mbledhjen e tij të datës së \_\_\_\_ / \_\_\_\_ / 2022, bazuar në Ligjin Nr. 9632 datë 30.10.2006 "Për sistemin e taksave vendore" i ndryshuar ; Ligji Nr. 181/2013, date 28.12.2013; Ligj Nr. 85/2014, date 17.07.2014; ligjit nr. 139/2015 date 17.12.2015 "Per veteqeverisjen vendore", neni 57, germa "F", Ligjin nr 9920 datë 19.05.2008 "Për Proçedurat Tatimore në Republikën e Shqipërisë", i ndryshuar; Udhëzimin e Ministrit të Financave nr 24 datë 02.09.2008 "Për Proçedurat Tatimore në Republikën e Shqipërisë"; ligjit nr. 9975, datë 28.07.2008 "Për taksat kombëtare", i ndryshuar; ligjit nr. 107/2014, date 31.07.2014, "Për Planifikimin e Territorit", i ndryshuar; ligjit nr. 10279, datë 20.05.2010 "Për kundravajtjet administrative"; Ligjit nr. 8450, datë 18.03.1999 "Për proçedurat dhe kushtet për dhënien e lejeve e të autorizimeve për tregëtimin e naftës, të gazit e të nënprodukteve të tyre"; Ligjit nr.9723 "Per Qëndren Kombetare te Regjistrimit", i ndryshuar; Ligjit Nr.8378 dt 22.07.1998 "Kodi Rrugor i Republikës së Shqipërisë" i ndryshuar; Ligjit nr.8485, datë 12.05.1999 "Kodi i Proçedurave Administrative të Republikës së Shqipërisë", i ndryshuar; VKM 283, date 01.04.2015 "për përcaktimin e tipave, rregullave, kriterëve dhe procedurave për ndërtimin e objekteve për prodhimin, ruajtjen dhe përpunimin e produkteve bujqësore dhe blegtorale, në tokë bujqësore" dhe të gjitha akteve të tjera nenligjore për zbatimin e ligjeve të sipërcituara, Këshilli Bashkiak, VKM nr.132, datë 7.3.2018 "për metodologjinë për përcaktimin e vlerës së taksueshme të pasurisë së paluajtshme "ndërtesa", e bazës së taksës për kategori specifike, natyrën dhe prioritetin e informacionit dhe të dhënave për përcaktimin e bazës së taksës, si dhe të kriterëve dhe rregullave për vlerësimin alternativ të detyrimit të taksës ", Ligjit nr. 95/2018 datë 3.12.2018, Për disa ndryshime dhe shtesa në ligjin nr. 9632, datë 30.10.2006, "Për sistemin e taksave vendore", të ndryshuar, Ligjit nr. 97/2018 datë 3.12.2018, Për disa shtesa dhe ndryshime në ligjin nr. 9920, datë 19.5.2008, "Për procedurat tatimore në Republikën e Shqipërisë", të ndryshuar





**VENDOSI:**

- I. Të miratojë nivelin e taksave dhe tarifave vendore për Bashkinë e Vorë sipas dokumentit bashkëngjitur:
- II. Të gjitha Vendimet e Këshillit Bashkiak që bien në kundërshtim me këtë akt, shfuqizohen.
- III. Për zbatimin e këtij vendimi ngarkohet Kryetari i Bashkisë.
- IV. Ky vendim hyn në fuqi 10 mbas shpalljes sipas përcaktimeve të nenit 55, pika 6 e Ligjit nr.139/2015, datë 17.12.2015 "Për vetqeverisjen vendore".

**Emirlanda Çela**  
**Kryetare Këshillit Bashkiak**



# *PAKETA FISKALE*

*2023*

*“Për një planifikim fiskal sa më real”*





## Përmbajtja

### A. Mbi Bashkinë Vorë

- A.1 Proçesi i i Hartimit të Paketës Fiskale
- A.2 Çfarë prezanton paketa fiskale?
- A.3 Kuadri ligjor dhe nënligjor

### Kapitulli I Taksa vendore

- I.1 Taksa e ndërtesës
- I.2 Taksa e tokës bujqësore
- I.3 Taksa e truallit
- I.4 Taksa për kalimin e të drejtës së pronësisë për pasuritë e paluajtshme
- I.5 Taksa e fjetjes në hotel
- I.6 Taksa e tabelës
- I.7 Taksa e ndikimit në infrastrukturë nga ndërtimet e reja
- I.8 Taksa e regjistrimit të përvitshëm të mjeteve

### Kapitulli II Tarifat vendore

- II.1 Tarifa e shërbimit
- II.2 Tarifa për shërbime administrative
- II.3 Tarifa për dhënie leje transporti
- II.4 Tarifa për shitje toke
- II.5 Tarifa e shërbimit për ujtjen e tokave bujqësore dhe shfrytëzimin e ujit teknologjik
- II.6 Tarifa e ndriçimit të ambjenteve publike
- II.7 Tarifa e çertifikatës së përdorimit
- II.8 Tarifa e akteve të kontrollit
- II.9 Tarifa vendore për kërkesa “ Për leje punimesh” jopublike, për studime të reja
- II.10 Tarifa e tregut të lirë
- II.11 Tarifa për "Leje non stop"

### Kapitulli III Të tjera

- III.1 Të ardhura nga qiraja
- III.2 Detyrime të prapambetura
- III.3 Gjoha nga Inspektorati Ndërtimor dhe Policia Bashkiake
- III.4 Të ardhura nga ALUIZNI
- III.5 Te ardhura nga MNZ





### A. Mbi Bashkinë Vorë

Bashkia Vorë ka një pozitë gjeografike të favorshme, duke qenë një nyje mjaft e rëndësishme në kryqëzimin e rrugëve kryesore automobilistike dhe hekurudhore.

Ndodhet 9 km nga aeroporti kombëtar (Aeroporti Nënë Tereza), 16 km nga kryeqyteti i Shqipërisë Tirana dhe 18 km nga porti i Durrësit.

Relievi në përgjithësi është i ulët, përbëhet nga disa kodra që fillojnë nga Kepi Redonit dhe përshkruajnë Vorën, Laçin dhe Shkodrën.

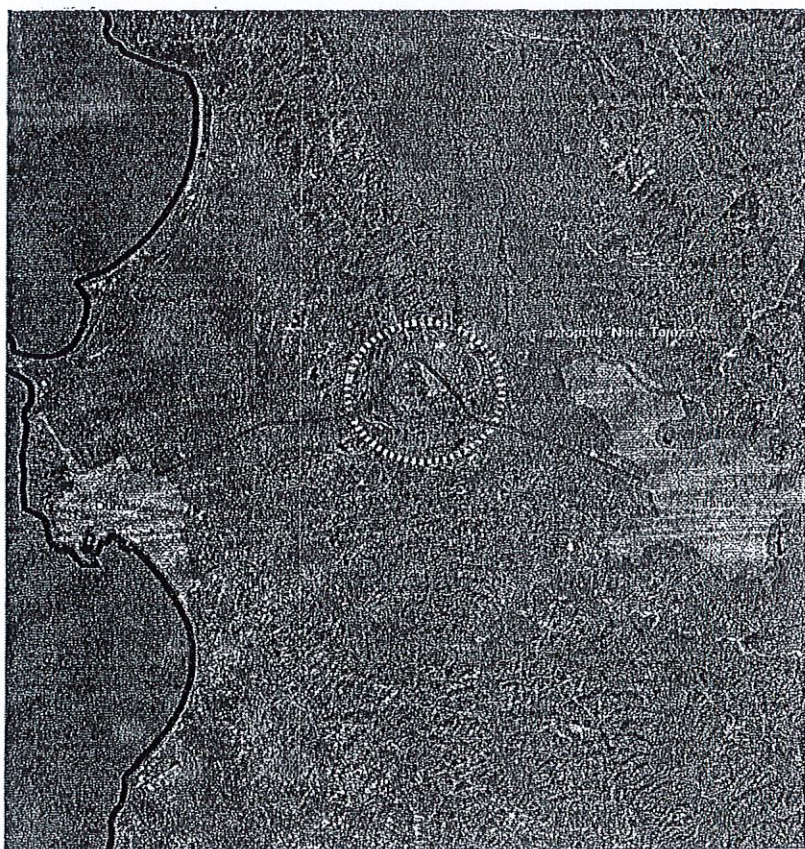
Sipërfaqja totale e Bashkisë Vorë është 80.07 km<sup>2</sup>.

Bën pjesë në rajonin perëndimor të Shqipërisë dhe është nyja lidhëse kryesore që lidh veriun e Shqipërisë me jugun e saj.

Cdo pjesë e territorit të Bashkisë Vorë ka ndërthurjen e vet të traditave, burimeve natyrore, burimeve ekonomike e cilësive infrastrukturore.

Bazuar në politikat zhvillimore të territorit të Bashkisë së Vorës, veprimet tona duhet t'i japin vlerë zhvillimit të qëndrueshëm, mbrojtjes së burimeve natyrore dhe traditave tona kulturore. Çështja kryesore është gjetja e mundësive që të kthejmë këtë shumëllojshmëri në avantazh konkurrues.

Për të krijuar këtë mjedis ne do të fokusojmë punën në përdorimin efektiv të burimeve natyrore, njerëzore dhe financiare





Sipas ligjit nr.115/2014 “Për ndarjen administrativo-territoriale të njësive të qeverisjes vendore në Republikën e Shqipërisë”, Njësi administrative Vorë quhet zona urbane që zinte Bashkia Vorë përpara ndarjes së re territoriale.

Gjithashtu po sipas këtij ligji, Njësi Administrative të tjera quhen zonat të cilat ishin komuna përpara ndarjes së re territoriale, sipas Tabelës nr.1

Tabelë 1.Ndarja në lagje dhe fshatra në njësitë administrative të Bashkisë Vorë

Nr.	Njësi administrative	Lagje/Fshatra
1	Vorë	Vorë, Marikaj, Marqinet, Gërdec, Mucaj, Sharkë, Picar, Gjokaj, Kuç
2	Prezë	Prezë, Ahmetaq, Breg Shkozë, Fushë Prezë, Gjec Kodër, Palaq, Ndërmjetës
3	Bërçull	Bërçull, Domje1, Domje 2, Domje Fushë, Bruk, Mukaj, Kodër Bërçull

#### A.1 Proçesi i hartimit të Paketës Fiskale

Për hartimin e Paketës Fiskale janë angazhuar drejtuesit dhe specialistët në Bashkinë Vorë

- ✓ Drejtoria e Planifikimit, Kontrollit dhe Zhvillimit të Territorit
- ✓ Drejtoria e Menaxhimit Financiar
- ✓ Drejtoria e Administrimit, Menaxhimit dhe Mbrojtjes së Tokës
- ✓ Drejtoria e Taksave dhe Tarifave Vendore
- ✓ Drejtoria Çështjeve Ligjore dhe Prokurimit Publik
- ✓ Drejtoria e Burimeve Njerëzore
- ✓ Drejtoria e Medias Teknologjisë dhe Inovacionit
- ✓ Drejtoria e Marrëdhënieve me Publikun dhe Intehrimit të Politikave të BE-së
- ✓ Drejtoria e Arsimit, Shendetësisë, Kulturës, Rinisë dhe Sportit
- ✓ Drejtoria e Politikave Sociale dhe Strehimit
- ✓ Drejtoria e Mirembajtjes dhe Mbikqyrjes së Infrastrukturës
- ✓ Drejtoria e objekteve në bashkëpronësi dhe emergjencat civile
- ✓ Inspektorati e Mbrojtjes së Territorit
- ✓ Policia Bashkiake



## A.2 Çfarë prezanton Paketa Fiskale ?

Prezanton propozimet për sistemin e ri të taksave dhe tarifave që ne duam të zbatojmë për periudhën në vazhdim, duke qenë në linjë dhe në zbatim me prioritetet e strategjisë së zhvillimit të Bashkisë Vorë dhe Planit të Zhvillimit të territorit.

Vizioni ynë për një territor të integruar, parashikon planifikim dhe investime që krijojnë mundësi për një zhvillim të qëndrueshëm të balancuar për të gjithë territorin, duke mbrojtur burimet natyrore.

Miradministrimi i burimeve financiare nëpërmjet planifikimit sa më real të paketës fiskale si dhe zbatimi me rigorozitet i rregulloreve dhe udhëzimeve përbën moton e punës tonë.

Ne synojmë që të kemi në dorë një mekanizëm i cili na ndihmon për të arritur objektivat në realizimin e prioritetëve të identifikuar në planet tona strategjike më afatgjata.

Përfshirja e qytetarëve, grupeve të interesit, komunitetit në përgjithësi, mbetet pikë kyçe e suksesit jo vetëm në hartimin e kësaj pakete por sidomos për zbatimin e saj.

Bazuar në të gjitha sa më sipër, ju paraqesim propozimet tona për sistemin e ri të taksave dhe tarifave që ne duam të zbatojmë për periudhën në vazhdim, duke qenë në linjë dhe në zbatim të prioritetëve të strategjisë së Bashkisë Vorë. Propozimet janë në përputhje me aktet ligjore dhe nënligjore në fuqi, të ndryshuara..

Në mënyrë të përmbledhur kjo paketë fiskale synon:

1. Hartimin e një pakete fiskale të integruar;
2. Rishikimin e kornizës ligjore me qëllim përcaktimin e saktë të taksave, tarifave dhe çdo pagese tjetër
3. Saktësimin e procedurave, afateve, aktorëve, veprimeve, përgjegjësiive për çdo taksë dhe tarifë, pjesë e kësaj pakete fiskale. Përcaktimi i saktë i të gjithë elementëve të lidhur me menaxhimin do të pasurojë akoma më tej dhe do të vendosë një bazë të fortë për ndërtimin e një sistemi fiskal eficient dhe transparent;
4. Përcaktimin e qartë dhe ndarjen në seksione të taksave nga tarifat. Çdo taksë dhe tarifë do të detajohet duke patur në konsideratë elementët:
  - a. Taksim i drejtë
  - b. Tarifim mbështetur në kosto
  - c. Klasifikim i biznesit sipas llojit të aktivitetit
  - d. Qartësimi dhe përcaktimi i taksave apo tarifave që aplikohen për kategorinë e familjeve nisur nga lloji I tyre.
  - e. Analiza e taksave që aplikohen për territorin që mbulon njësi, përcaktimi i bazës së taksueshme dhe aplikimi i kufijve që përcakton ligji
  - f. Analiza e tarifave që aplikohen për territorin që mbulon njësi (mbështetur në legjislaicionin në fuqi), përcaktimi dhe detajimi në kategori, përcaktimi i nivelit të tarifave mbështetur në koston e shërbimit për të cilin vendosen;
  - g. Aplikimi i lehtësirave fiskale për grupe të caktuara taksapaguesish në nevojë, siç parashikon ligji





### A.3 Kuadri ligjor dhe nënligjor

Ligji nr.9632, datë 30.10.2006 "Për sistemin e taksave vendore", i ndryshuar, përbën ligjin bazë për reformat e decentralizimit të pushtetit vendor dhe përcakton rregullat për ushtrimin e të drejtave dhe detyrave të njësisive të qeverisjes vendore në drejtim të krijimit të taksave vendore, mbledhjen dhe administrimin e tyre.

Më poshtë në mënyrë të përmbledhur jepet legjislacioni fiskal vendor, i cili është konsultuar për të hartuar këtë paketë fiskale.

#### Ligje:

- ✓ Ligji nr 9632, datë 30.10.2006 "Për sistemin e taksave vendore", i ndryshuar
- ✓ Ligji nr.139/2015, datë 17.12.2015 "Për vetqeverisjen vendore" i ndryshuar
- ✓ Ligji nr.9723, datë 3.5.2007 "Për Qendrën Kombëtare të Biznesit" i ndryshuar
- ✓ Ligji nr. 9920, datë 19.5.2008 "Për procedurat tatimore në Republikën e Shqipërisë", i ndryshuar;
- ✓ Ligji nr.10081, datë 23.2.2009, "Për licencat, autorizimet dhe lejet në Republikën e Shqipërisë" i ndryshuar"
- ✓ Ligji nr.9975, datë 28.7.2008 "Për taksat kombëtare", i ndryshuar
- ✓ Ligji Nr. 9482, datë 03.04.2006 "Për legalizimin, urbanizimin dhe integrimin e ndërtimeve pa leje", i ndryshuar;
- ✓ Ligji Nr 107/2014 "Për planifikimin dhe zhvillimin e territorit", i ndryshuar
- ✓ Ligji Nr.8450, datë 24.2.1999 "Për përpunimin, transportimin dhe tregtimin e naftës, të gazit dhe nënprodukteve të tyre", i ndryshuar;
- ✓ Ligji Nr. 10279, datë 20.05.2010 "Për kundravajtjet administrative
- ✓ Ligji Nr.8378 dt 22.07.1998 "Kodi Rrugor i Republikës së Shqipërisë" i ndryshuar
- ✓ Ligjin nr.44/2015 "Kodi i Procedurave Administrative të Republikës së Shqipërisë", i ndryshuar,
- ✓ VKM nr.132, datë 7.3.2018 "për metodologjinë për përcaktimin e vlerës së taksueshme të pasurisë së paluajtshme "ndërtesa", e bazës së taksës për kategori specifike, natyrën dhe prioritetin e informacionit dhe të dhënave për përcaktimin e bazës së taksës, si dhe të kriterëve dhe rregullave për vlerësimin alternativ të detyrimit të taksës "
- ✓ Ligji Nr. 115/2014 "Për Ndarjen Administrative Territoriale të Njësisive të Qeverisjes Vendore në Republikën e Shqipërisë"
- ✓ Ligji 152/2015 "Për Shërbimin e Mbrojtjes nga Zjarri dhe Shpëtimin"
- ✓ Ligjin nr.9385, date 04.05.2005 "Për Pyjet dhe Shërbimin Pyjor"
- ✓ Ligjin nr.9693, datë 19.03.2007 "Për Fondin Kullosor" i ndryshuar,
- ✓ Ligjin nr. 119/2014 "Për të drejtën e informimit"
- ✓ Ligjin nr. 10 433, datë 16.6.2011 "Për inspektimin në Republikën e Shqipërisë"
- ✓ Ligjin nr. 9774, datë 12.07.2007 "Për administrimin dhe vlerësimin e zhurmës në mjedis", i ndryshuar me Ligjin nr. 39/2013
- ✓ Ligji nr. 95/2018 datë 3.12.2018, Për disa ndryshime dhe shtesa në ligjin nr. 9632, datë 30.10.2006, "Për sistemin e taksave vendore", të ndryshuar



- ✓ Ligj nr. 97/2018 datë 3.12.2018, Për disa shtesa dhe ndryshime në ligjin nr. 9920, datë 19.5.2008, “Për procedurat tatimore në Republikën e Shqipërisë”, të ndryshuar

#### **Vendime dhe udhëzime:**

- ✓ Udhëzime për zbatim të ligjeve të veçanta.
- ✓ Vendime të Këshillit Bashkiak.
- ✓ Vendime të Këshillit të Ministrave.

#### **Paketa Fiskale**

Paketa fiskale përcakton nivelin e taksave dhe tarifave vendore, procedurat dhe strukturat e ngarkuara të Bashkisë Vorë për vjeljen e tyre.

“Taksë” është pagesa e detyrueshme dhe e pakthyeshme në buxhetin e shtetit apo në buxhetin e organeve të qeverisjes vendore, e vendosur me ligj dhe që paguhet nga çdo person, që ushtron një të drejtë publike apo përfiton një shërbim publik.

“Tarifë” janë të ardhurat që krijohen nga njesia vendore për shërbimet publike që ofron, të drejtën e përdorimit të pronave publike vendore, dhënien e licencave, të lejeve, autorizimeve dhe për leshimin e dokumenteve të tjera, për te cilat ato kanë autoritet të plotë.

#### **KAPITULLI I: TAKSAT VENDORE**

Ky kapitull trajton taksat vendore që aplikohen në Bashkinë e Vorës, duke u nisur nga elementët:

- Lloji i taksës
- Baza e taksueshme
- Niveli i taksës
- Kategorizimet dhe nënkategorizimet
- Këstet e pagimit
- Koha e kryerjes së tyre
- Kushtet lehtësuese
- Strukturat përgjegjëse për vjeljen e detyrimeve





## I. TAKSAT VENDORE

1. Taksa mbi ndërtesat.
2. Taksa mbi tokën bujqësore.
3. Taksa mbi truallin.
4. Taksa mbi kalimin e te drejtes së pronësisë për pasuritë e paluajtshme
5. Taksa e Fjetjes në Hotel
6. Taksa e Tabelës
7. Taksa e ndikimit në infrastrukturë nga ndërtimnet e reja
8. Taksa e Regjistrimit të Përvitshëm të mjeteve

### I.1 Taksa mbi ndërtesën

Taksa mbi ndërtesën zbatohet në përputhje me parashikimet dhe përcaktimet e ligjit nr. 9632, datë 30.10.2006, “Për sistemin e taksave vendore”, të ndryshuar, vendimit nr. 132, datë 07.03.2018, “Për metodologjinë dhe përcaktimin e vlerës së taksueshme të pasurisë së paluajtshme “ndërtesë”, e bazës së taksës për kategori specifike, natyrën dhe prioritetin e informacionit, të dhënave për përcaktimin e bazës së taksës, si dhe të kriterëve e rregullave për vlerësimin alternativ të detyrimit të taksës”, të ndryshuar, si dhe çdo akti tjetër që normon këtë proces.

1. Taksës mbi ndërtesat i nënshtrohen individët, personat fizikë ose juridikë, vendas apo të huaj, pronarë ose përdorues të pasurive të paluajtshme në territorin e Republikës së Shqipërisë, pavarësisht nga niveli i shfrytëzimit të këtyre ndërtesave, përveç rasteve kur në ligj përcaktohen ndryshe.
2. Taksës mbi ndërtesat i nënshtrohen personat që kanë aplikuar për legalizim të ndërtesës, sipas ligjit
3. “Për legalizimin, urbanizimin dhe integrimin e ndërtimeve pa leje”, të ndryshuar.
4. Taksës mbi ndërtesat i nënshtrohen zhvilluesit, të cilët nuk arrijnë të mbyllin ndërtimin sipas lejes përkatëse, të lëshuar nga autoriteti i planifikimit. Afati i përlllogaritjes së taksës fillon nga momenti i mbarimit të afatit kohor të përcaktuar në aktin e miratimit të kërkesës për leje ndërtimi.
5. Detyrimi për taksën mbi ndërtesat llogaritet si shumëzim i bazës së taksës me shkallën e taksës mbi ndërtesën.
6. Taksa vendore mbi pasurinë e paluajtshme-ndërtesë llogaritet si detyrim vjetor i taksapaguesit.

### Çmimi mesatar referues për përlllogaritjen e taksës

1. Çmimi mesatar referues i shitblerjes së ndërtesave që përdoren për qëllim banimi, për Bashkinë Vorë është **51,500 lekë /m<sup>2</sup> sipas VKM Nr.132 datë 07.03.2018**

1.a. Për ndërtesat e privatizuara me ligjin nr. 7652, datë 23.12.1992, “Për privatizimin e banesave shtetërore”, të ndryshuar, çmimi për metër katror është 70 (shtatëdhjetë) për qind e çmimit, vetëm në rastin e shitjes së parë.

2. Çmimet mesatare për metër katror sipërfaqe ndërtimi për ndërtesat që nuk shërbejnë për banim në territorin e Bashkisë Vore, janë si më poshtë:





- a. Çmimi për metër katror sipërfaqe ndërtimi për veprimtari tregtimi dhe shërbimi, për Bashkinë Vorë, është 1.5 (një pike pesë) herë më i lartë se çmimi i sipërfaqeve të banimit, sipas Njësive Administrative. Në këtë kategori do të përfshihen edhe ndërtesa tregtare, ku njëkohësisht realizohen edhe procese të përziera prodhim, tregtim ose/edhe shërbime me pakicë.
- b. Çmimi për metër katror sipërfaqe ndërtimi për parkim të mbuluar dhe bodrume është 70 (shtatëdhjetë) për qind e çmimit të sipërfaqeve të apartamenteve të banimit, sipas Njësive Administrative.
- c. Çmimi për metër katror sipërfaqe ndërtimi për parkim të hapur është 30 (tridhjetë) për qind e çmimit të sipërfaqeve të apartamenteve të banimit, sipas Njësive Administrative.
- d. Çmimi për metër katror sipërfaqe ndërtimi të destinuara për veprimtari industriale, si: prodhim, përpunim ose magazinim të mallrave industriale, duke përfshirë fabrikat, depot, magazinat dhe objektet e tjera të ngjashme, është 50 (pesëdhjetë) për qind e çmimit të sipërfaqeve të banesave të zonës përkatëse.
- e. Çmimi për metër katror sipërfaqe ndërtimi që përdoren për bujqësi dhe blegtori apo veprimtari mbështetëse, si grumbullim, magazinim dhe ruajtje të produkteve bujqësore dhe blegtorale është 30 (tridhjetë) për qind e çmimit të sipërfaqeve të banesave të zonës përkatëse, me përjashtim të përpunimit ushqimor.

### Shkalla e taksës mbi ndërtesat

1. Baza e taksës mbi ndërtesat është vlera e ndërtesës, që llogaritet në përputhje me metodologjinë dhe procedurat e përcaktuara me vendim të Këshillit të Ministrave.
  2. Shkalla e taksës mbi ndërtesat, e cila aplikohet si përqindje e bazës së taksës, është:
    - a. 0,05% për ndërtesën që përdoret, shfrytëzohet për banim;
    - b. 0,2% për ndërtesën që përdoret, shfrytëzohet për veprimtari ekonomike;
    - c. 30% e shkallës së taksës përkatëse për të gjithë sipërfaqen ndërtimore, për të cilën zhvilluesi është pajisur me leje ndërtimi dhe nuk ka arritur ta përfundojë atë sipas afatit të përcaktuar në aktin e miratimit të kërkesës për leje ndërtimi.
  3. Për ndërtesat në pronësi të shoqërive të ndërtimit, që janë ende të pa shitura, taksa do të vendoset sipas destinacionit të përdorimit të ambientit të ndërtesës, të përcaktuar në aktin e lejes së ndërtimit apo aktin e regjistrimit pranë regjistrave të pasurive të paluajtshme:
    - a. Apartamente banimi do ti nënshtrohen taksës mbi ndërtesat në kategorinë “ndërtesa që përdoret, shfrytëzohet për banim”.
    - b. Njësi biznesi do ti nënshtrohen taksës mbi ndërtesat në kategorinë “ndërtesa që përdoret, shfrytëzohet për veprimtari ekonomike”.
    - c. Bodrum/parkim i mbuluar do ti nënshtrohen taksës mbi ndërtesat në kategorinë “ndërtesa që përdoret për parkim të mbuluar dhe bodrume
  4. Kur nga verifikimi në terren rezulton se ndërtesa apo njësi të veçanta të saj janë vënë në përdorim/shfrytëzim, pavarësisht se ndërtesa në tërësi nuk ka përfunduar, taksa llogaritet e plotë për pjesën në përdorim/shfrytëzim. Në këtë rast, baza e taksueshme llogaritet me kostot e ndërtimit për pjesën e papërfunduar dhe me çmimet vlerësuese për pjesët e vëna në përdorim. Për pjesë të ndërtesës të vëna në përdorim, baza e taksës do të jetë e plotë. E njëjta situatë vlen edhe kur nuk është dhënë leja e shfrytëzimit të ndërtesës apo nuk është bërë regjistrimi në Agjencinë Shtetërore të Kadastrës.
  5. Sipërfaqja e prezumuar.
- Për ndërtesat që përdoren, shfrytëzohet për banim, identifikohet ekzistenca, por nuk arrihet të përcaktohet sipërfaqja e ndërtesës/njesisë pronësore, përdoren vlerat referuese për sipërfaqe, si më poshtë vijojnë:





- a. 100 (njëqind) metër katror sipërfaqe për njësi pronësore, për ndërtesat për banim;
- b. 70 (shtatëdhjetë) metër katror sipërfaqe për njësi pronësore, për ndërtesat për banim, të privatizuar me ligjin nr. 7652, datë 23.12.1992, "Për privatizimin e banesave shtetërore", të ndryshuar. 6. Për sa i përket kategorisë, ndërtesa që përdoret, shfrytëzohet për veprimtari ekonomike nëse identifikohet ekzistenca, por nuk arrihet të përcaktohet sipërfaqja e ndërtesës/njesisë pronësore, Drejtoria e Taksave dhe Tarifave Vendore Vorë bëjnë verifikimin në terren, për të përcaktuar sipërfaqen dhe për të llogaritur bazën e taksës.

Sipas nenit 21, pika 3 të ligjit nr. 9632 , datë 30.10.2006 "Për sistemin e taksave vendore", i ndryshuar Këshilli Bashkiak ka vendosur ta mbajë të pandryshuar nivelin e taksës në krahasim me vitin paraardhës

### **Lehtësira dhe përjashtimet nga taksat e ndërtesës**

Përjashtohen nga taksat mbi ndërtesat:

1. Pronat e shtetit dhe të njësive të Bashkisë Vorë që përdoren për qëllime jofitimprurëse;
2. Pasuritë në pronësi të shtetit, të kaluara me vendim të Këshillit të Ministrave, nën administrimin e shoqërive publike shtetërore.
3. Ndërtesat e banimit, që shfrytëzohen nga qiramarrësi me qira të paliberalizuara;
4. Banesat sociale në pronësi të Bashkisë Vore,
5. Pasuritë e paluajtshme-ndërtesa, pronë e subjekteve juridike ose fizike, që në bazë të marrëveshjeve me Bashkinë Vorë përdoren nga këto të fundit si banesa sociale.
6. Ndërtesat që përdoren nga komunitetet fetare, në funksion të veprimtarisë së tyre;
7. Strukturat akomoduese "Hotel/Resort me katër dhe pesë yje, status special", sipas përcaktimit në legjislacionin e fushës së turizmit dhe që janë mbajtes të një marke tregtare të regjistruar dhe njohur ndërkombëtarisht "brand name".
8. Ndërtesat e banimit të kryefamiljarëve që përfitojnë pension pleqërie ose pension social, që janë me banim në fshat ose qytet, kur familja përbëhet vetëm nga pensionistët. Për efekt të përfitimit nga përjashtimi mbi taksën e ndërtesës, kryefamiljari duhet të ketë mbushur moshën dhe përfituar pagesën e pensionit.
9. Ndërtesat e banimit të kryefamiljarëve që trajtohen me ndihmë ekonomike.
10. Ndërtesat kulturore, nën mbrojtje të përkohshme ose të përhershme, për kohën në të cilën deklarohe mbrojtja, sipas legjislacionit në fuqi për monumentet e kulturës dhe/ose trashëgiminë kulturore.
11. Taksapaguesin, pasuria e të cilit është dëmtuar nga veprimi i forcave madhore, sipas vendimeve rast pas rasti nga këshilli bashkiak, në raport me dëmin e shkaktuar deri në vlerën 75 për qind.





### Struktura e ngarkuar për vjeljen e taksës së ndërtesës

1. Struktura e Bashkisë Vorë e ngarkuar për vjeljen e taksës mbi ndërtesën që përdoret, shfrytëzohet për veprimtari ekonomike është Drejtoria e Taksave dhe Tarifave Vendore Vorë.
2. Struktura e Bashkisë Vorë e ngarkuar për vjeljen e taksës mbi ndërtesën që përdoret, shfrytëzohet për qëllime banimi në Bashkinë e Vorës është Drejtoria e Taksave dhe Tarifave Vendore Vorë.

### Dokumentacioni që dorëzohet për të përfituar përjashtimin dhe lehtësirat nga taksa e ndërtesës

1. Subjektet familjarë që përjashtohen nga taksa e ndërtesës, depozitojnë pranë Njesisë Administrative ku kanë vendbanimin, dokumentacionin përkatës që vërteton se:
  - a. marrin pension pleqërie/pension social;
  - b. janë kryefamiljarë që kanë në përbërje të familjes vetëm pensionistë, ose dhe me persona në ngarkim të tyre të paaftë për punë;
  - c. trajtohen me ndihmë ekonomike;
  - d. kopje të dokumentit ku banojnë që provon se janë pronarë apo përdorues të pasurisë së paluajtshme, për pasuritë që nuk janë të pajisura me dokumente të pronësisë, personat që kanë aplikuar për legalizim të ndërtesës etj;
  - e. kopje të kontratës/ librezës/ faturës së abonentit kryefamiljar që bën kërkesën për përjashtim.
  - f. jane emigrante

## I.2 TAKSA MBI TOKËN BUJQËSORE

### Baza dhe llogaritja e detyrimit

1. Baza e taksës mbi tokën bujqësore është sipërfaqja e tokës bujqësore, në hektar, në pronësi të taksapaguesit. Sipërfaqja e tokës në pronësi përcaktohet sipas dokumenteve që e vërtetojnë pronësinë.
2. Niveli i taksës caktohet në lekë për hektar.
3. Detyrimi i taksës llogaritet si shumëzim i nivelit të taksës me bazën e tatueshme.
4. Për efekt të detyrimit për pagimin e taksave të taksapaguesit, njihen dokumentet e vërtetimit të pronësisë, sipas regjistrit të Agjencisë Shtetërore të Kadastrës. Në rast mungese të dokumentacionit ligjor verifikimi bëhet nga komisioni i verifikimit të pasurive të paluajtshme i ngritur për këtë qëllim.

### Komisioni i verifikimit

Kryetari i Bashkisë ngre komisionin e verifikimit të pasurive të paluajtshme për tokën bujqësore. Komisioni verifikon vërtetësinë e vetëdeklarimit të sipërfaqes së tokës bujqësore të dorëzuar nga subjekti taksapagues.

### Niveli i taksës

Niveli i taksës mbi tokën bujqësore sipas kategorive është sipas tabelës





Kategorizimi	Kategoria e tokës	Niveli ligjor (Lekë/há/vit)
<i>Biznes</i>	I	5600
<i>Kategoria familjare</i>	II	4900
	III	4200
	IV	3600
	V	3000
	VI	2400
	VII- X	1800

Klasifikimi sipas kategorive të tokës bujqësore bëhet nga strukturat e Ministrisë që mbulon çështjet e bujqësisë.

### Lehtësira dhe përjashtime

Përjashtohen nga taksa tokat bujqësore, që mbillen me kultura drufrutore dhe vreshtari për pesë vitet e para nga çasti i mbjelljes.

### Struktura për vjeljen e taksës mbi tokën bujqësore

Struktura e ngarkuar për vjeljen e taksës mbi tokën bujqësore është Drejtoria e Taksave dhe Tarifave Vendore pranë Bashkisë Vore

## I.3 TAKSA MBI TRUALLIN

### Baza dhe niveli i taksës mbi truallin

1. Baza e taksës mbi truallin është sipërfaqja e truallit, në metra katror, në pronësi apo përdorim të taksapaguesit.
2. Niveli i taksës caktohet në lekë për metër katror në vit. Detyrimi i taksës llogaritet si shumëzim i nivelit të taksës me bazën e tatueshme. Nivelet treguese të taksës, për çdo kategori minimale të bazës së taksës, janë si më poshtë:
  - a. Vlera e taksës në lekë/m<sup>2</sup>/vit për qëllime banimi nga individët, është 0.14 lekë për m<sup>2</sup> në vit;
  - b. Vlera e taksës në lekë/m<sup>2</sup>/vit, për qëllime biznesi është 15.6 lekë për m<sup>2</sup> në vit.

Sipas nenit 21, pika 3 të ligjit nr. 9632, datë 30.10.2006 "Për sistemin e taksave vendore", i ndryshuar Këshilli Bashkiak ka vendosur ta mbajë të pandryshuar nivelin e taksës krahasuar me vitin paraardhës.

3. Sipërfaqja e truallit në pronësi përcaktohet sipas dokumenteve që e vërtetojnë atë. Në rast të mungesës së dokumentacionit të pronësisë, përdoruesi i truallit bën një vetëdeklarim të sipërfaqes së truallit në përdorim.
- 4.



### Struktura për vjeljen e taksës mbi truallin

Struktura e ngarkuar për vjeljen e taksës mbi truallin është Drejtoria Taksave dhe Tarifave Vendore pranë Bashkisë Vorë.

#### I.4 TAKSA MBI KALIMIN E TË DREJTËS SË PRONËSISË PËR PASURITË E PALUAJTSHME

##### Baza, niveli dhe llogaritja e detyrimit

1. Taksa mbi kalimin e së drejtës së pronësisë për pasuritë e paluajtshme vendoset për ndërtesat dhe të gjitha pasuritë e paluajtshme në çastin e kalimit të së drejtës së pronësisë mbi to.
2. Taksa paguhet nga personi, që kalon të drejtën e pronësisë mbi pasurinë e paluajtshme, para kryerjes së regjistrimit, në përputhje me aktet ligjore në fuqi.
3. Baza e taksës mbi kalimin e të drejtës së pronësisë për ndërtesat është sipërfaqja e ndërtimit, pronësia e së cilës transferohet. Niveli i taksës caktohet në lekë për metër katror të bazës së taksës. Detyrimi tatimor llogaritet si shumëzim i nivelit të taksës me bazën e tij.
4. Baza e taksës për kalimin e të drejtës së pronësisë për pasuritë e tjera të paluajtshme është vlera e shitjes së tyre.
5. Niveli i taksës caktohet në përqindje dhe niveli tregues i taksës është 2 për qind. Detyrimi tatimor llogaritet si shumëzim i nivelit të taksës me bazën

##### Përjashtimet nga taksa mbi kalimin e së drejtës së pronësisë

1. Përjashtohen nga pagimi i taksës mbi kalimin e së drejtës së pronësisë për pasuritë e paluajtshme:
  - a. Enti Kombëtar i Banesave, ministria përgjegjëse për financat dhe organet e qeverisjes qendrore e vendore.
  - b. Personat, të cilët janë subjekt i tatimit mbi të ardhurat vetjake, në mbështetje të ligjit nr. 8438, datë 28.12.1998, "Për tatimin mbi të ardhurat", të ndryshuar;
  - c. Subjektet që dhurojnë pasuri të paluajtshme kur përfitues të drejtpërdrejtë janë:
    - (i) institucionet dhe entet shtetërore e publike, qendrore e vendore;
    - (ii) bashkësitë fetare ose organizatat jofitimprurëse, kur dhurimi lidhet me atë pjesë të veprimtarisë së tyre pa qëllim fitimi. Në këto raste dhuruesi, pasi ka marrë vërtetimin nga këshilli bashkiak apo struktura e deleguar nga ky i fundit për përjashtimin nga taksa, bën regjistrimin e pasurisë së paluajtshme të dhuruar. Në çastin e regjistrimit, dhuruesi paguan pjesën që i takon agjentit të taksave.





### Agjenti tatimor

1. Agjenti tatimor për vjeljen e taksës mbi kalimin e së drejtës së pronësisë për pasuritë e paluajtshme është Agjencia Shtetërore e Kadastrës.
2. Në rolin e agjentit tatimor, Agjencia Shtetërore e Kadastrës përfiton një komision prej 3 % të shumës së arkëtuar.

### I.5 TAKSA E FJETJES NE HOTEL

#### Baza dhe niveli i detyrimit

1. Baza e taksës së fjetjes në hotel është numri i netëve të qëndruara ne hotel. Janë subjekt i taksës të gjithë hotelet, motelet, stabilimentet turistik, pensionet, shtëpitë e pritjes, turizëm familjar dhe çdo objekt tjetër që përdoret për këtë ushtrim veprimtarie.
2. Për subjektet “Hotele me 4 dhe 5 yje” që ushtrojnë aktivitetin e tyre në Bashkinë Vorë, niveli i taksës për çdo fjetje është **105 lekë për natë fjetje për person**
3. Subjektet “Hotel nën 4 yje”, motel, hostel, bujtinë, si dhe çdo njësi tjetër akomoduuese të ngjashme me to, sipas përcaktimeve të ligjit për turizmin, që ushtrojnë aktivitetin e tyre në Bashkinë Vorë, niveli i taksës është **35 lekë për natë fjetje për person.**

#### Struktura për vjeljen e taksës

1. Struktura e ngarkuar për vjeljen e taksës se fjetjes ne hotel është Drejtoria e Taksave dhe Tarifave Vendore pranë Bashkisë Vorë.
2. Të ardhurat kalojnë 100% për Bashkinë e Vorës.

### I.6 TAKSA E TABELËS

#### Fusha e zbatimit dhe kategorizimet

1. Taksa e tabelës zbatohet për të gjitha subjektet, të cilat vendosin tabela, të lëvizshme apo të palëvizshme, për të identifikuar veprimtarinë e tyre ose për qëllime reklamimi të veprimtarisë së tyre apo dhe për të tretë, që vendosen në pamjen ballore të vendndodhjes së veprimtarisë, ose brenda territorit të përbashkët në qendrat tregtare, ose në hapësira jashtë vendndodhjes së veprimtarisë, qofshin këto publike ose private.
  - a. Tabelë për qëllime identifikimi të veprimtarisë së subjektit, e trupëzuar ose jo, brenda territorit ku zhvillohet veprimtaria dhe që nuk përdoret për të reklamuar veprimtaritë e të tretëve. Në të tilla tabela shënohet emri ose logoja dhe/ose veprimtaria e subjektit. Në rastin e përdorimit të më shumë se një table identifikuese, vetëm njëra do të konsiderohet e tillë.





a) Tabelë për qëllime identifikimi jashtë territorit ku zhvillohet veprimtaria e subjektit në formën dhe përmasat e tabelave për orientim. Këto tabela shërbejnë vetëm si tabela orientuese dhe vendosen jashtë territorit ku zhvillohet aktiviteti, për orientimin e klientelës apo të publikut drejt vendndodhjes së veprimtarisë së subjektit.

b) Tabelë për qëllime reklamimi, e lëvizshme ose e palëvizshme, e vendosur në pamje ballore ose joballore në vendin ku zhvillohet veprimtaria e subjektit, ose në hapësira të përbashkëta në qendrat tregtare, ose në hapësira të tjera publike apo private, si: tarraca, lozha, ballkone, fasada, trotuare, shtylla, mbajtëse ajrore mbi pjesë të rrugëve qytetase apo kombëtare etj., që kanë përmbajtje reklamimi për vete apo të tretët dhe që shërben si reklamë për të njoftuar, për të tërhequr vëmendjen ose për të joshur blerësit.

ç) Tabelë në funksion të ekspozimeve të ndryshme të hapura, panaire, spektakle, stenda reklamuese, banderola etj.

3. Taksa e tabelës është taksë vjetore. Bën përjashtim rasti kur tabela vendoset në funksion të ekspozimeve të ndryshme të hapura, panaire, spektakle, stenda reklamuese, banderola etj., për të cilat taksa llogaritet dhe paguhet vetëm për periudhën kohore të lejes së dhënë nga njësia e vetëqeverisjes vendore.

4. Tabela përmban shkronja, logo, simbole apo figura, që mundësojnë identifikimin e veprimtarisë së taksapaguesit apo që shërbejnë për qëllim orientimi, reklamimi ose ekspozimi. Si bazë vlerësimi për llogaritjen e taksës shërben sipërfaqja në metër katror që zë tabela në të gjithë shtrirjen e saj. Në rastin kur tabela përbëhet vetëm nga shkronja të veçuara, simbole, logo apo figura të vendosura, të gdhendura apo të pikturuara mbi një sipërfaqe ekzistuese, si: mur, fasadë e jashtme e çdo lloji, shtyllë, kolonë, apo të ngjashme me to, dhe jo nga një sipërfaqe e vetme e shtrirë e shkruar, e stampuar apo e pikturuar brenda saj, e cila vendoset mbi një sipërfaqe ekzistuese, si bazë vlerësimi për llogaritjen e taksës shërben sipërfaqja që zënë të gjitha shkronjat, figurat, logot dhe simbolet që formojnë tabelën.

Kur në sipërfaqen e tabelës identifikuese përfshihen edhe shkronja, simbole dhe figura për qëllime reklamimi të një apo më shumë produkteve apo shërbimeve që furnizohen nga vetë njësia, ku është vendosur tabela, kjo tabelë vlerësohet si tabelë identifikuese dhe taksa llogaritet për këtë kategori tabelle. Në rast të kundërt, tabela vlerësohet si tabelë reklamimi dhe taksa llogaritet për tabelën për qëllime reklamimi.

Në rast të përdorimit nga taksapaguesi të më shumë se një tabelle identifikuese, përveç atyre orientuese, vlerësohet si tabelë identifikuese vetëm ajo tabelë që është e trupëzuar ose jo në njësinë apo brenda territorit ku ushtrohet veprimtaria e taksapaguesit, ose që ndodhet më pranë njësisë, ose vetëm një nga tabelat, kur ka më shumë se një të tillë në njësinë apo territorin ku ushtrohet veprimtaria e tij. Çdo tabelë tjetër e tillë konsiderohet si tabelë për qëllime reklamimi dhe taksa llogaritet dhe paguhet për këtë kategori tabelle

### Niveli i taksës

Nivelet e taksës së tabelës, paraqiten në tabelën e mëposhtme

Nr.	ELOJETE TABELAVE	Nj/matëse	Bashkia Vorë
I.	Taksë tabelle për qëllime identifikimi, të trupëzuara ose jo, brenda territorit, ku zhvillohet veprimtaria e biznesit dhe që nuk përdoret për të reklamuar veprimtaritë e të tretëve (ku shënohet emri dhe/ose aktiviteti i biznesit)		
a	deri në 2 m <sup>2</sup>	Ieké/m <sup>2</sup> /vit	-
b	mbi 2 m <sup>2</sup> deri 10 m <sup>2</sup>		
	-e thjeshtë (pa ndriçim)	Ieké/m <sup>2</sup> /vit	7,000
	• me ndriçim të thjeshtë	Ieké/m <sup>2</sup> /vit	11,500
	• elektron ike	Ieké/m <sup>2</sup> /vit	15,000
c	mbi 10 m <sup>2</sup> deri 20 m <sup>2</sup>		





	•e thjeshtë (pa ndriçim)	Ieké/m2/vit	5 950
	-me ndriçim të thjeshtë	Ieké/m2/vit	9 775
	-elektron ike	Ieké/m2/vit	12 750
ç	<i>mbi 20 m2 deri 40 m2</i>		
	-e thjeshte (pa ndriçim)	Ieke/m2/vit	3 850
	•me ndriçim të thjeshtë	Ieké/m2/vit	6 325
	-elektron ike	Ieké/m2/vit	8 250
d	<i>mbi 40 m2</i>		
	•e thjeshtë (pa ndriçim)	Ieké/m2/vit	2,800
	-me ndriçim te thjeshte	Ieke/m2/vit	4 600
	•elektron ike	Ieké/m2/vit	6 000
II.	Tabela për qëllime identifikimi jashtë territorit ku zhvillohet veprimtaria e biznesit në formën dhe përmasat e tabelave për orientim		
	-Tabela identifikuese	Ieké/m2/vit	120
III.	Tabelë për qëllime reklamimi e lëvizshme e palëvizshme		
	•e thjeshtë (me/pa ndriçim)	Ieké/m2/vit	13 500
	-Elektronike	Ieké/m2/vit	27 000
IV.	Tabela ne funksion të ekspozimeve të ndryshme të hapura, panaire, spektakle, stenda reklamuese, banderola, etj.		
	-të të gjitha llojeve dhe përmasave	Ieké/m2/ditë	1,000

### I.7 TAKSA E NDIKIMIT NË INFRASTRUKTURE MGA NDËRTIMET E REJA

Baza e taksës është vlera në lekë e investimit të ri që kërkohet të kryhet ose vlera në lekë e çmimit të shitjes për metër katror të investimit të ri. Klasifikimi si investim i ri përcaktohet në përputhje me legjislacionin në fuqi për dhënien e lejes së ndërtimit.

Niveli I taksës shprehet si përqindje e vlerës së investimit

Niveli dhe plani i taksës së ndikimit në infrastrukturë sipas kategorive për klasifikimin e investimeve

Llojet e ndërtimeve dhe investimeve	Sipas ligjit	Niveli i Taksës (%)
TNI për ndërtimet për qëllime banimi apo njësi tregtimi dhe shërbimi, nga shoqëritë e ndërtimit, ndërtimet e destinuara për qendra tregtare apo të biznesit, si dhe ndërtimet zëvendësuese për qëllime banimi, të kushtezuara për tu ndërtuar si shkak i zbatimit të kontratave koncesionare, e cila prek banest ekzistuese.	4-8 % Në % të çmimit të shitjes për m <sup>2</sup>	4
Për ndërtime të ndryshme, nga ato të përcaktuar më sipër	1-3 %	3
Për projektet e infrastrukturës, për ndërtimin e rrugëve kombëtare, të porteve, aeroportëve, tuneleve, digave, ndërtimit të infrastrukturës në energji, përfshirë makineritë dhe pajisjet për këto projekteve	0.1 % Por jo më pak se kostoja e rehabilitimit të infrastrukturës së dëmtuar kur kjo kosto nuk është përfshirë në preventivin e investimit	0.1
<b>TOTALI</b>		





Sipas ligjit 9632 I ndryshuar, neni 27, pika 6, nëse objekti, për të cilin do të bëhet investimi, shtrihet në territorin e më shumë se një bashkie ose kur objekti ndikon në infrastrukturën e një bashkie tjetër, të ardhurat nga taksa ndahen proporcionalisht ndërmjet tyre, në përputhje me raportet përkatëse të shtrirjes së objektit dhe të ndikimit të investimit në infrastrukturën e secilës bashki.

Përfshihen nga pagesa e kësaj takse investimet e kryera për ndërtimin e strukturave akomoduese “Hotel/Resort me pesë yje, status special”, sipas përcaktimit në legjislacionin e fushës së turizmit dhe që janë mbajtës të një marke tregtare të regjistruar dhe njohur ndërkombëtarisht “brand name” sipas ligjit 9632 I ndryshuar, neni 27, pika 7, 8, 9

Çmimi i shitjes do të meret nga Enti Kombëtar i Banesave i cili del çdo vit në Fletoren Zyrtare.

#### **Detyrimi dhe kështet e pagimit:**

Detyrimi për taksën i takon investitorit. Në rastet kur investor është Bashkia, kjo taksë nuk aplikohet.

#### **Strukturat përgjegjëse për vjeljet e taksës:**

Struktura e ngarkuar për llogaritjen e pagesës dhe vjeljen e taksës së ndikimit në infrastrukturë nga ndërtimet e reja është Drejtoria e Kontrollit, Planifikimit dhe Zhvillimit të Territorit, e cila përcjell informacionin tek Drejtoria e Taksave dhe Tarifave vendore.

### **I.8 TAKSA E REGJISTRIMIT TË PËRVITSHËM TË MJETEVE**

E ardhura nga kjo taksë mbledhet nga strukturat e Drejtorisë së Përgjithshme të Shërbimeve të Transportit Rrugor në çastin e regjistrimit dhe kontrollohet nga Drejtoria e Qarkullimit Rrugor.

**Baza e taksës** është lloji i mjetit të transportit rrugor.

**Niveli i taksës** shprehet në një kuotë të caktuar, sipas llojit të mjetit.

**Struktura përgjegjëse për vjeljen e taksës:** Struktura e mbledhjes së kësaj takse është Drejtoria Rajonale e Shërbimeve të Transportit Rrugor, para kryerjes së kontrollit teknik vjetor të detyrueshëm të mjetit. Në rolin e agentit tatimor Drejtoria e Qarkullimit Rrugor përfiton 5 % të shumës së derdhur, ndërsa bashkia përfiton 25 % të diferencës së mbetur (pra të 95%). Pjesa tjetër derdhet për llogari të Drejtorisë së Përgjithshme të Shërbimeve të Transportit Rrugor





## KAPITULLI II: TARIFAT VENDORE

1. Tarifa e Pastrimit
2. Tarifa për shërbime administrative
3. Tarifa per Leje Transporti
4. Tarifa për shitje Toke dhe Tarifa Veterinare
5. Tarifa e Ndrimit të ambjenteve publike
6. Tarifa e Certifikates se Perdorimit
7. Tarifa e Akteve te Kontrollit
8. Tarifa Vendore per Kerkesa për Leje Ndërtimi për Studime të reja jopublike
9. Tregu i Lire
10. Tarifa per Leje Non Stop
11. Tarifa e ujit, furnizimit me ujë për nevoja teknologjike dhe tarifin për mirëmbajtjen e rrjetit të ujitjes dhe kullues.

### II.1 TARIFA E PASTRIMIT

Me këtë tarifë do të kuptojmë të gjitha shërbimet të ofruara nga Bashkia Vorë, të tilla si pastrimi i qytetit, tërheqja e mbeturinave urbane dhe rurale, mirëmbajtja e K.U.Z, mirëmbajtja e rrugëve, lulishteve, varrezave, shkollave etj. Kësaj tarife i nënshtrohen të gjithë familjet, personat fizik dhe juridik, vendas ose të huaj, që banojnë ose ushtrojnë aktivitet brenda territorit juridik të Bashkisë Vorë.

Baza e tarifës është vlera në lekë sipas kategorive e cila duhet të mbulojë koston e shërbimit

Kjo tarifë ndahet në 3 kategori :

- Familjarë
- Subjekte të biznesit të madh
- Subjekte të biznesit të vogël

Niveli i tarifës së shërbimit për familjarët

I	Kategorite	Njësia	Niveli (lekë)
I.1	Familje	lekë/vit	3,900
I.2	Familje emigrante	lekë/vit	2.400
I.3	Familje me kryefamiljar pensionistë i/e ve, që banojnë vetëm	lekë/vit	1,000
I.4	Familje me kryefamiljar grua që ka në përbërje fëmije nën moshën 18 vjec dhe femije në proces shkollimi	lekë/vit	1,000
TOTALI			

Lehtësira



Të gjitha familjet që trajtohen me ndihmë ekonomike dhe invaliditet, familjet emigrante si dhe familjet me kryefamiljar pensionistë dhe të ve që banojnë vetëm, do të paguajnë si më poshtë të shoqëruar me dokumentacionin përkatës:

- Familje që trajtohen me ndihmë ekonomike dhe invaliditet (Vërtetim nga sektori i Shërbimeve Sociale dhe libeze invaliditetit) -përjashtohen nga tarifa e shërbimit.
- Familje emigrante (cdo dokument që vërteton vëndqëndrimin jashtë shtetit Shqiptar për një periudhë kohore mbi 5 vite) -2,400 lekë
- Familje me kryefamiljarë pensioniste, i/e ve, që banojnë vetëm (certifikatë familjare dhe libeze e pensionit) -1,000 lekë
- Familje me kryefamiljar grua që ka në përbërje fëmije nën moshën 18 vjec dhe femije në proces shkollimi - 1,000 lekë.

Niveli i tarifës së shërbimit për biznesin e vogël, Biznesin e Madh dhe VIP

Nr	Kategoritë	BV Leke/Vit	BM Leke/Vit	VIP Leke/Vit
<b>II BIZNESI</b>				
<b>II.1</b>	<b>SHITJE ME PAKICË</b>			
	Mish, peshk	10,000	40,000	64,000
	Bulmet, fruta, perime, ushqimore	10,000	40,000	64,000
	Artikujt industrialë (veshje, parfumeri, argjendari, etj të ngjashme me to).	10,000	40,000	64,000
	Bar kafe, byrektoze	10,000	40,000	64,000
	Fast food etj të ngjashme me to	15,000	40,000	64,000
	Pub, diskoteka etj të ngjashme	10,000	40,000	64,000
	Restorante	20,000	60,000	96,000
	Njësi tregtimi lëndësh djegëse, hidrokarbure, karburante, etj të ngjashme me to	20,000	100,000	160,000
	Njesi tregtimi materiale ndertimi	20,000	60,000	96,000
	Kafe internet, lojëra fati, qendra interneti	10,000	40,000	64,000
<b>II.2</b>	<b>SHITJE ME SHUMICË</b>			
	Magazina, dyqane, etj të cilat realizojnë shitje me shumice	20,000	60,000	96,000





II.3	NJËSI-PRODHIMI			
	Përpunim duralumini, druri, tapicerie letre, kartoni, plasmasi, konstruksione metalike etj të ngjashme me to	20,000	100,000	160,000
	Perpunim mermeri	20,000	100,000	160,000
	Prodhim blloqe betoni, furra gëlqereje, nyje inerte, thermim guresh, perpunim metalesh, perpunim bitumi, perpunim mbetje plastike etj, të ngjashme me to	20,000	500,000	800,000
	Prodhim tulla, tjegulla, materiale ndertimi etj te ngjashme me to	20,000	100,000	160,000
	Prodhime ushqimore, buke, ëmbëlsirash, mishi, peshku, bulmeti, pijesh etj të ngjashme me to	10,000	100,000	160,000
	Prodhim konfeksione, etj të ngjashme me to.	10,000	150,000	240,000
	Prodhim, përpunim vajrash, nafte , gazi e nënprodukte etj të ngjashme me to.	10,000	150,000	240,000
	Impliante, territore për therrjen e kafshëve etj të ngjashme me to.	10,000	100,000	160,000
	Tarifa e kultivimit te peshkut	20,000	40,000	64,000
	Prodhim përpunim produkte farmaceutike, detergjente etj të ngjashme me to.	10,000	100,000	160,000
	Prodhime dhe perpunime te tjera	10,000	100,000	160,000
II.4	SUBJEKTE NDËRTIMI			
	Njësi ndërtimi për çdo kantier ndërtimi, objekte banimi, shërbimi, të përbëra etj të ngjashme me to .	20,000	100,000	160,000
II.5	NJËSI SHËRBIMI			



Riparimi i artikujve elektro-shtepiake, radiotelevizorë, frigoriferë, lavatrice, magnetofon, paisje fonie e të tjera te ngjashme me to.	10,000	40,000	64,000
Shërbime fotokopjimit, sallon bukurie, kurse për makina,(autoshkolla) për traktore, për kompjuter e për parukeri, agjensi doganore,agjensi këmbimi valutë, agjensi turizmi, konviktet, parkimi i makinave, agjenci transporti, lavanteritë,pastrimi kimik, shërbime të rojeve civile, sallat e lojrave të ndryshme të rojeve civile, me,(gjimnastikë, aerobie, cirqe, kënde lojrash për femijë, ping pong, etj.) e të tjera shërbime të ngjashme me shërbimet e lartëpërmendura.	10,000	40,000	64,000
Autoservise, pikat e shërbimit të makinave	20,000	40,000	64,000
Shtëpi botuese, biblioteka	10,000	40,000	64,000
Njësi shërbimi , rrobaqepës, këpucar, floktore, orëndreqës etj	10,000	40,000	64,000
Komplekse, restorante, hotele, palestra, fitnes,pishina	20,000	150,000	240,000
Lojra me kompjuter, lojra fëmijësh të hapura dhe të mbyllura	10,000	40,000	64,000
Njësi të tjera (që nuk përfshihen në kategoritëdhe nënkategoritë si më lart)	20,000	60,000	96,000





II.6	SHOQATA, FONDACIONE, ENTE TË NDRYSHME SHTETËRORE, ORGANIZATA JOQEVERITARE	10,000		
II.7	PROFESIONE TË LIRA			
	Avokatët, noter,mjek, mjeku-laborant, stomatologu, farmacisti,ekonomisti kontabël te miratuar, eksperti kontabël te autorizuar, mësuesit, veterinerët, agronomët, botuesit, inxhinier, arkitekti, projektuesi, e të tjera profesione të lira te cilat ushtrohen në njësi fikse apo në ambiente të ndryshme e të tjerë të ngjashëm me to.	10,000	40,000	64,000
II.8	AMBULANT			
	Subjekte që nuk kanë një vendndodhje fikse,taksi, tregtia ambulante në tregje publike dhe private.	10,000		
II.9	TRANSPORT			
	Transport urban	10,000	40,000	64,000
	Transport interurban	10,000	40,000	64,000

Bazuar në pikën 4, neni 35 i ligjit nr.9632 , datë 30.10.2006 "Për sistemin e taksave vendore", i ndryshuar  
Tarifë për kabllot telefonike dhe fibër optike :

- Nëntoksore 20 lek ml/vit

**Shenim:** Për kategorinë e subjekteve fizik ose juridik, që ushtrojnë aktivitet jo fitimprurës si fondacionet vendase dhe të huaja ( të regjistruara si të tilla në gjykatë) etj, niveli për këtë tarifë është **10,000 lek/vit.**

### Struktura përgjegjëse për vjeljen e tarifës

Për kategorinë familjare përgjegjës për vjeljen e tarifës së shërbimit është Sektori i Taksave dhe Tarifave për familjarët.

Për kategorinë e biznesit përgjegjës për vjeljen e tarifës së shërbimit është Sektori i Biznesit.



## II.2 TARIFA PËR SHËRBIME ADMINISTRATIVE

Ne këtë tarifë kemi parasysh shërbimet që ofrohen nga sektorët brënda bashkisë, si:

Tarifa për shërbime administrative

	Kategorizimi	Niveli (Lekë)
1	Vërtetime	100
2	Genplanet	1,000
3	Aplikim për leje ndërtimi, leje zhvillimi, leje infrastrukturore, leje përdorimi	10,000
4	Aplikim për deklarim paraprak	5,000
5	Aplikim për hyrje-dalje për bizneset	20,000
6	Aplikim për hyrje-dalje për familjarët	5,000
7	Aplikim për vërtetim genplanesh	1,000
8	Tarifa për përcjellje dokumentacioni në ZVRPP	2,000
9	Tarifë për kërkesë për bonitetin e tokës	1,000
10	Tarifa për tërheqje dokumentacioni nga arkivi për të gjitha dokumentat e pronesisë	2,000
11	Tarifa për tërheqje dokumentacioni nga arkivi për të gjitha dokumentat e tjerë	1,000
12	Tarifa për vërtetim page për bazën e vlerësueshmë	1,000
13	Tarifa për cdo fotokopje dokumenti	100 lek/fletë

Struktura përgjegjëse e ngarkuar për planifikimin dhe mbledhjen e tarifave administrative është sektori i Financës.

## II.3 TARIFA PËR DHËNIEN PËR LEJE TRANSPORTI

### - TRANSPORT MALLRASH BRENDA VENDIT PËR LLOGARI TË VET

Për dhënie e certifikatës "Për transport mallrash brenda vendit për llogari të vet" do të jetë me afat 1 (një) vjeçarë. Për dublikata dhe ndyshimet në certifikatë tarifa e shërbimit është 50% e vlerës fillestare. Tarifa e certifikatës sipas tabelës nr.1

Tabela nr.1

CERTIFIKATË PËR TRANSPORT MALLRASH BRENDA VENDIT PËR LLOGARI TË VET		
Emërtimi	Tarifa	Taksë Shërbimi
Certifikatë	100 Lekë/ton	1,000
Certifikatë (tërheqës, fadroma, etj)	1,500	1,000





- TRANSPORT MALLRASH PËR TË TRETË DHE ME QIRA BRENDA VENDIT

Liçenca për transport mallrash për të tretë dhe me qira brenda vendit do të jetë me afat 5 (pesë) vjeçarë. Çertifikata do të jetë me afat nga 1 deri në 5 vjet sipas kërkesës së subjektit. Për dublikata dhe ndyshimet në çertifikatë tarifa e shërbimit është 50% e vlerës fillestare. Tarifa e liçencës dhe çertifikatës sipas tabelës nr.2.

Tabela nr.2

TRANSPORT MALLRASH PËR TË TRETË DHE ME QIRA BRENDA VENDIT		
Emërtimi	Tarifa	Taksë Shërbimi
Liçencë	40,000/5 vite	-
Çertifikatë	100 Lekë/ton/viti	1,000
Çertifikatë (tërheqës, fadroma, etj)	1,500/viti	1,000

- TRANSPORT UDHËTARËSH

Liçencat dhe Çertifikatat për transport udhëtarësh sipas kategorive përkatëse në tabelës nr.3. Çertifikata do të jetë me afat nga 1 deri në 5 vjet sipas kërkesës së subjektit. Për dublikata dhe ndyshimet në çertifikatë tarifa e shërbimit është 30% e vlerës fillestare. Për ndyshimet e bëra në liçencë dhe çertifikatë nga Bashkia tarifa e shërbimit do të jetë pa pagesë. Tarifat e shërbimit për kategorit përkatëse të transportit të udhëtarëve është sipas tabelës nr.3.

Tabela nr.3

Emërtimi	TRANSPORT UDHËTARËSH			
	Liçencë		Çertifikatë	
	Vite	Lekë	Vite	Lekë/viti
Taksi(4+1)(8+1)	5	25,000		
Linjë Qytetase	10	60,000	1-5	5,000
Linjë Rrethqytetase	10	75,000	1-5	5,000
Linjë Ndërqytetase	5	75,000	1-5	5,000
Shërbime të Rregullta të Specializuara	5	25,000	1-5	5,000
Për Llogaritë Vet			1-5	5,000
Shërbime Vajtje - Ardhje	5	40,000	1-5	5,000
Agjensi Transporti Taksi	5	25,000		
Agjensi Transporti Ndërkombëtare / kombëtare	5	40,000		
Libër Udhëtimi				5,000



- **AUTORIZIME**

<b>AUTORIZIME</b>		
<b>Emërtimi</b>	<b>Tarifa</b>	<b>Taksë Shërbimi</b>
Autorizim në zonat e banuara	100 Lekë/ton	1,000
Autorizim transport malli (provizore)	100 Lekë/ton	1,000
Autorizim levizje mjeti (fadroma ,eskavator etj)	4,000 Lekë	1,000
Autorizim transport udhëtaresh (provizore)	-	5,000
Autorizim subjekti (të cilet nuk disponojnë mjetet)	-	20,000
Autorizime për nevojat e bashkisë	-	-

Struktura përgjegjëse e ngarkuar për planifikimin dhe mbledhjen e tarifave administrative është Drejtoria e Mirëmbajtjes dhe Mbikqyrjes së Infrastrukturës.

#### **II.4 TARIFA E SHËRBIMIT PËR UJITJEN E TOKAVE BUJQËSORE**

Baza Ligjore :

Ligjit nr.139/2015 “ Për vetëqeverisjen vendore”, neneve 27, 35 e 36.

Ligjit nr. 24 datë 23.03.2017 “Për administrimin e ujitjes dhe kullimit”.

VKM nr.1108 datë 30.12.2015 “Transferimin, nga Ministria e Bujqësisë, Zhvillimit Rural dhe Administrimit të ujërave të Bashkitë, të Infrastrukturës së Ujitjes Dhe Kullimit, të Personelit dhe të aseteve të luajtshme e të paluajtshme të Bordeve Rajonale të Kullimit”.

**Tarifë shërbimi për ujitjen e tokave Bujqësore 500 -10,000 lekë dynymi .**

**Struktura përgjegjëse** e ngarkuar për planifikimin dhe mbledhjen e kësaj tarifë është Sektori i Pyjeve dhe Sektori i Bujqësisë, kullimit, vaditje, digave dhe veterenerisë pranë Bashkisë.





## II.5. TARIFA E SHËRBIMIT PËR SHFRYTËZIMIN E UJIT TEKNOLOGJIK

Baza Ligjore :

Ligjit nr.139/2015 “ Për vetëqeverisjen vendore”, neneve 27, 35 e 36.

Ligjit nr. 24 datë 23.03.2017 “Për administrimin e ujitjes dhe kullimit”.

VKM nr.1108 datë 30.12.2015 “Transferimin, nga Ministria e Bujqësisë, Zhvillimit Rural dhe Administrimit të ujërave të Bashkitë, të Infrastrukturës së Ujitjes Dhe Kullimit, të Personelit dhe të aseteve të luajtshme e të paluajtshme të Bordeve Rajonale të Kullimit”.

**Tarifë shërbimi për shfrytëzimit e ujit teknologjik 100,000 lekë tarifë vjetore .**

**Struktura përgjegjëse** e ngarkuar për planifikimin dhe mbledhjen e kësaj tarife është Sektori i Pyjeve dhe Sektori i Bujqësisë, kullimit, vaditje, digave dhe veterenerisë pranë Bashkisë.

## II.6 TARIFA E NDRICIMIT TË AMBJENTEVE PUBLIKE

Kësaj tarife i nënshtrohen të gjithë personat fizik dhe juridik, vendas ose të huaj, që ushtrojnë aktivitet apo veprimtari ekonomike brenda territorit juridik të Bashkisë Vorë si edhe kategoria familjare që përfiton këtë shërbim. Baza e tarifës është vlera në lekë sipas kategorive e cila duhet të mbulojë koston e shërbimit

Kjo tarifë ndahet në 2 kategori :

- *Subjekte të biznesit të madh - 5,000 lekë/vit*
- *Subjekte të biznesit të vogël - 3,000 lekë/vit*



Niveli i tarifës së ndriçimit për cdo kategori

	Kategoria	Njësia	Niveli ligjor (lekë)
A	Biznesi i madh	lekë/vit	5,000
B	Biznesi i Vogël	lekë/vit	3,000

*Struktura përgjegjëse* për vjeljen e tarifës së ndriçimit është Drejtoria e Taksave dhe Tarifave Vendore

## II.7 TARIFA E CERTIFIKATËS SË PËRDORIMIT

Në zbatim të ligjit nr.9632 datë 30.10.2006 "Për taksat vendore" i ndryshuar, neni 35, pika 1/a.b dhe në mbështetje të ligjit nr.139/2015, datë 17.12.2015 "Për vetqeverisjen vendore", VKB nr. 83 datë 18.08.2004 "Mbi përcaktimin e tarifave të shërbimeve publike lokale që kryhen nga zyra e Urbanistikes", VKB nr.28.10.2005. Nivelet për këtë tarifë janë përcaktuar si më poshtë:

- a) - 150 lekë/ m2 për të gjithë sipërfaqen e pronës që do të konvertohet nga tokë arë në truall
- b) - 50 lekë /m3 për volumin e objektit të ndërtuar

Tarifa përcaktohet të përdoret për të gjitha ato sipërfaqe të cilat në gjëndjen fillestare të tyre, zërin kadastral e kanë tokë arë, për arsye të zhvillimit kur kërkohet që toka arë të kthehet në tokë truall, duke rritur në këtë mënyrë vlerën e tokës dhe nevojën për investime shtesë në zonë. Për pronat që zërin kadastral e kanë "truall", tarifa për sipërfaqen e pronës së zhvilluar nuk aplikohet. Tarifa për volum aplikohet për të gjitha njësitë e zhvilluara. Kjo tarife paguhet pas njoftimit të kërkesës për pajisje me certifikate përdorimi dhe përpara pajisjes me certifikate përdorimi.

*Struktura përgjegjëse* e ngarkuar për planifikimin dhe mbledhjen e kësaj tarife është Drejtoria e Planifikimit dhe Kontrollit të Zhvillimit të Territorit pranë Bashkisë Vorë.

## II.8 TARIFA E AKTEVE TË KONTROLLIT

Kjo është vendosur në zbatim të ligjit nr.9632 datë 30.10.2006 "Për taksat vendore" i ndryshuar, neni 35, pika 1/a.b dhe të ligjit nr.139/2015, datë 17.12.2015 "Për vetqeverisjen vendore". Tarifa aplikohet për realizimin e akteve të kontrollit të detyrueshme në bazë të ligjit nr. 8402 datë 10.9.1998 "Për kontrollin dhe disiplinimin e punimeve të ndërtimit", i ndryshuar. Kontrollat që kryhen nga specialistët e DPKZHT përfshijnë akte kontrolli të piketimit të objektit, kuota 0.00, karabina, sistemimi i jashtëm, përfundimtar i certifikates së përdorimit. Niveli i kësaj tarife është përcaktuar me VKB nr 99 datë 29/10/2004 përmirësuar me VKB nr 25 datë 28/04/2006 "Për aktet e kontrollit përfundimtare", kjo tarifë aplikohet vetëm një herë për të gjitha aktet administrative të kontrollit për të gjitha investimet jopublike dhe fatura për këtë tarifë lëshohet pas njoftimit nga ana e subjektit ndërtues apo zhvilluesit për përfundimin e objektit si dhe marrjes së lejes së përdorimit.

Niveli për këtë tarifë është 100 leke / m<sup>2</sup> njollë ndërtimi

*Struktura përgjegjëse* e ngarkuar për planifikimin dhe mbledhjen e kësaj tarife është Drejtoria e Planifikimit dhe Kontrollit të Zhvillimit të Territorit pranë Bashkisë Vorë.





## II.9 TARIFA VENDORE PËR KËRKESA PËR LEJE PUNIMESH

Në bazë të ligjit nr. 107/2014, “Per planifikimin dhe zhvillimin e territorit”, nevoja e vendosjes së kësaj tarife lind nga fakti që për territorin e Bashkisë Vorë, duhen hartuar studime të reja për Planet e Detajuara Vendore si dhe studime, projektme të infrastrukturave të ndryshme publike si rrugë, ujësjellës, kanalizime, ndricime, rrjete, mbrojtje nga rrëshqitjet, mbrojtje nga zhurmat për zonat e banuara, objekte publike, social kulturore, sheshe lulishte etj. Kjo tarifë do të aplikohet për të gjitha investimet jopublike, të cilave u miratohet leja e punimeve të kërkuara.

**Vlera e kësaj tarife është 1 % e vlerës së punimeve.**

**Struktura përgjegjëse** e ngarkuar për planifikimin dhe mbledhjen e kësaj tarife është Drejtoria e Planifikimit dhe Kontrollit të Zhvillimit të Territorit pranë Bashkisë Vorë.

## II.10 TARIFA E TREGUT TË LIRË

Tarifa është detyrim ditor i çdo individi që tregton mallra për konsumatorët finalë. Individët përkundrejt tarifës pajisen me mandat arkëtim nga agjenti mbledhës

Me VKB nr. 35 datë 27 /06/2007 "Mbi përcaktimin e kategorive dhe nivelin e tarifës së tregut të lirë", kjo tarifë ndahet në disa kategori :

Kategorizimi i tregtareve ambulante

	Kategorizimi	Niveli
1	Tregtarë të përhershëm që tregtojnë brenda ambjenteve të tregut	70 lekë/m <sup>2</sup> /ditë
2	Ambulante ditore, banorë të Bashkisë Vorë, që shesin jashtë ambjenteve të tregut	50 lekë/m <sup>2</sup> /ditë
3	Ambulante ditore, të ardhur nga qytetet e tjera që shesin jashtë ambjenteve të tregut	100 lekë/m <sup>2</sup> /ditë
4	Ambulante të lëvizshëm (furgona, trecikla apo mjete të tjera tregtimi), banorë të Bashkisë Vorë	100 lekë/ditë
5	Ambulante të lëvizshëm (furgona, trecikla apo mjete të tjera tregtimi), të ardhur nga qytete të tjera	200 lekë/ditë

**Struktura përgjegjëse** e ngarkuar për planifikimin dhe vjeljen e kësaj tarife është Drejtoria e Taksave dhe Tarifave Vendore pranë Bashkisë.



## II.11 TARIFA PËR LEJE NON STOP

Tarifë “leje non stop” është tarifë e cila do të paguhet nga subjekte të cilët do të ushtrojnë veprimtarinë e tyre ekonomike mbas orës 23.00 dhe që do të pajisen me lejen përkatëse për të zhvilluar aktivitetin e tyre mbas këtij orari. Leja non stop do tu jepet atyre subjekteve të cilët më parë e kanë kërkuar këtë leje nga Bashkia Vorë.

Kjo leje do të jepet vetëm pas kryerjes së pagesës së plotë të tarifës së “lejës non stop” nga ana e subjekteve.

Niveli i kësaj tarife është 20,000 lekë/vit

## KAPITULLI III . TE TJERA

Në kategorinë Të ardhura të tjera përfshihen:

- III.1 Të ardhura nga qiraja
- III.2 Detyrime të prapambetura
- III.3 Te ardhura nga autorizimet
- III.4 Gjoha nga Inspektorati Ndërtimor dhe Policia Bashkiake
- III.5 Të ardhura nga ALUIZNI
- III.6 Te ardhura nga MNZ

Përlllogaritja e taksës së qerasë, bëhet në bazë të kontratave të nënshkruara nga bashkia me subjektet të cilët janë të interesuar të marrin me qera truallë të cilat janë në pronësi të Bashkisë Vorë.

Pagesa e autorizimeve për tregtim karburanti mund të behet edhe me këste bazuar në nenin 77 dhe 78 të Ligjit nr. 9920 datë 19.05.2008 “Për procedurat tatimore në Republikën e Shqipërisë” dhe pikat 77 dhe 78 të Udhëzimit 24 datë 02.09.2008 “Për Procedurat Tatimore në Republikën e Shqipërisë” .

Sektorët përgjegjës të ngarkuar për planifikimin dhe mbledhjen e këtyre tarifave janë:

- Drejtoria e Taksave dhe Tarifave vendore për të ardhurat nga Qiraja, Detyrimet e prapambetura dhe Autorizimet
- Inspektoriat Ndërtimor dhe Policia Bashkiake përkatësisht për Gjobat e Inspektoriatit Ndertimor dhe gjobat e Policise Bashkiak.
- DKPZHT për taksën e ndikimit në infrastrukturë për objektet e legalizuara
- MNZ per tarifat nga zjarri dhe shpetimit





## Përcaktime

- Për të gjitha subjektet që aplikojnë për cregjistrim ose pezullim deri me 20.04.2023, që është edhe afati I fundit ligjor për shlyerjen e detyrimeve të subjekteve, ngarkesa për tarifatat do të jetë përpjestimisht nga data 01 Janar e vitit fiskal deri në datën e aplikimit të cdo subjekti por në afat veprimi deri në 20.04.2023 sipas përcaktimit të mësipërm, me prejashtim të rasteve kur konstatohet ndryshe nga DTTV-së (*kur subjekti ushtron aktivitet edhe pas aplikimit për cregjistrim*). Në rast të tillë ngarkesa do të jetë vjetore.
- Edhe për subjektet që aplikojnë për cregjistrim ose pezullim pas datës 20.04.2023 dhe nuk kanë paguar detyrimet brenda afatit ligjor të shlyerjes së tyre, ngarkesa do të jetë vjetore.
- Për të gjitha subjektet e reja ngarkesa për tarifatat do të jetë nga data e hapjes së aktivitetit pranë QKB-së deri në fund të vitit fiskal.
- Familje që trajtohen me ndihmë ekonomike dhe invaliditet (Vërtetim nga sektori i Shërbimeve Sociale dhe libere invaliditetit) përjashtohen nga tarifa e shërbimit dhe e ndricimit.
- Përjashtohen nga detyrimi për pagesën e taksës së ndikimit në infrastrukturë investimet për rindërtim, riparim apo restaurimet e ndërtesave të destinuara për qëllime banimi të dëmtuara si pasojë e fatkeqësive natyrore sipas përkufizimit të dhënë në legjislacionin në fuqi për mbrojtjen civile. Kushtet, rregullat dhe dokumentat që shoqërojnë kërkesën për prejashtimin nga detyrimi përcaktohet me vendim të Këshillit të Ministrave.

## Masa disiplinore

Në zbatim të ligjit nr. 9632 dt. 30/10/2006 “Për sistemin e taksave vendore” Neni 5, “Rregulla të përbashkëta për taksat vendore”, afatet përfundimtare për pagesën e taksave dhe tarifave vendore janë si më poshtë:

- **për subjektet e biznesit të madh dhe biznesit të vogël deri me datë 20 Prill 2023.**
- **Për kategorinë familjare deri më datë 20 Qershor 2023**

Në rast mospagese të detyrimit brenda afateve të mësipërme nga ana e subjekteve taksapagues (*familjarë dhe biznes*), do të merren masa në zbatim të ligjit numër 9920, datë 19/05/2008 “Për Procedurat Tatimore në Republikën e Shqipërisë”.





Tabela përmbledhëse e planit për të gjitha llojet e taksave dhe tarifave për vitin 2023 dhe parashikimet për vitet 2024 dhe 2025

BASHKIA VORË				
	EMERTIMI	PLANI 2023	PARASHIKIMI 2024	PARASHIKIMI 2025
I	Taksa Lokale	268,825,479	282,266,753	296,380,091
2	Taksa e ndertesës	139,250,000	146,212,500	153,523,125
3	Taksa e tokës bujqësore	7,875,000	8,268,750	8,682,188
4	Taksa e truallit	19,290,000	20,254,500	21,267,225
5	Taksa e Fjetjes ne Hotel	350,000	367,500	385,875
6	Taksa e Ndikimit ne Infrastruktura nga ndertimet e reja	70,610,479	74,141,003	77,848,053
7	Taksa mbi kalimin e te drejtes se pasurise te paluajtshme	8,400,000	8,820,000	9,261,000
8	Taksa e rregjistrimit te pervitshem te automjeteve	7,350,000	7,717,500	8,103,375
9	Taksa e Tabeles	15,700,000	16,485,000	17,309,250
II	Tarifa Lokale	199,533,271	209,509,935	219,985,431
1	Tarife per sherbime publike ( Pastrimi+ Ndotje ambjenti)	59,000,000	61,950,000	65,047,500
2	Tarifa Administrative	1,300,000	1,365,000	1,433,250
3	Tarife per leje Transporti	3,575,000	3,753,750	3,941,438
4	Tarife Shitje Toke, Tarife sherbimi per ujitjen e tokave, Tarife sherbimi per shfrytezimin e ujit teknologjik	3,650,000	3,832,500	4,024,125
5	Tarife Ndricimi Publik	5,200,000	5,460,000	5,733,000
6	Tarife e Lejeve te Perdorimit	63,268,794	66,432,234	69,753,845
7	Tarife Akte Kontrolli Perfundimtare	4,315,804	4,531,594	4,758,174
8	Tarife vendore per kerkesa "per leje punimesh" jopublike per studime te reja	58,923,673	61,869,857	64,963,349
9	Tarife per tregun e lire	300,000	315,000	330,750
III	Te Ardhura te tjera Jo Tatimore	93,641,250	98,323,313	103,239,478
1	Qera Trualli	2,255,000	2,367,750	2,486,138
2	Detyrime te prapambetura + Kamatvonesa	10,000,000	10,500,000	11,025,000
3	Gjoha te Policise Bashkiake dhe Inspek.Ndertimor	20,505,000	21,530,250	22,606,763
4	Te ardhura nga ALUIZNI	57,881,250	60,775,313	63,814,078
5	MNZ	1,500,000	1,575,000	1,653,750
6	Autorizime	1,500,000	1,575,000	1,653,750
	<b>SHUMJA (I+II+III)</b>	<b>562,000,000</b>	<b>590,100,000</b>	<b>619,605,000</b>

Parashikimet për vitet 2023-2024 janë përlogaritur duke planifikuar një rritje vjetore deri në 5%

Totali i të ardhurave për vitin 2023 është përlogaritur të jetë 562,000,000 lekë.

Emirlanda Çela  
Kryetare Këshillit Bashkiak





**Konfirmuan Paketën Fiskale të vitit 2023**

- ✓ Për Drejtorinë e Planifikimit, Kontrollit dhe Zhvillimit të Territorit
- ✓ Për Drejtorinë e Menaxhimit Financiar
- ✓ Për Drejtorinë e Administrimit, Menaxhimit dhe Mbrojtjes së Tokës
- ✓ Për Drejtorinë e Taksave dhe Tarifave Vendore
- ✓ Për Drejtorinë Çështjeve Ligjore dhe Prokurimit Publik
- ✓ Për Drejtorinë e Burimeve Njerëzore
- ✓ Për Drejtorinë e Medias Teknologjisë dhe Inovacionit
- ✓ Për Drejtorinë e Marrëdhënieve me Publikun dhe Integritit të Politikave të BE-së
- ✓ Për Drejtorinë e Arsimit, Shëndetësisë, Kulturës, Rinisë dhe Sportit
- ✓ Për Drejtorinë e Politikave Sociale dhe Strehimit
- ✓ Për Drejtorinë e Mirëmbajtjes dhe Mbikqyrjes së Infrastrukturës
- ✓ Për Drejtorinë e objekteve në bashkëpronësi dhe emergjencat civile
- ✓ Për Inspektoratin e Mbrojtjes së Territorit
- ✓ Për Policinë Bashkiake

**Miratoi Paketën Fiskale për vitin 2023**

**KRYETARI**

**Blerim SHERA**



A handwritten signature in blue ink, consisting of a stylized, cursive letter 'B' followed by a horizontal line.



REPUBLIKA E SHQIPËRISË

PREFEKTI I QARKUT TIRANË  
SEKTORI JURIDIK



200  
2. 01. 23

Nr. 2400/Prot.  
12

Tiranë më 5. 1. 2023

Lënda: Verifikim Ligjshmërie.

**KËSHILLIT TË BASHKISË VORË**

Bazuar në Ligjin nr.107/2016 « Për Prefektin e Qarkut», neni 8, gërma a, neni 16, gërma 2/a, dhe Ligjin nr. 139/2015 « Për vetëqeverisjen Vendore », i ndryshuar, Prefekti i Qarkut Tiranë, - verifikoi ligjshmërinë e vendimeve, nr. 77 - 78, datë 27.12.2022 të Këshillit Bashkiak Vorë.

**Vendimi nr. 77, datë 27.12.2022**, « Për miratimin e taksave dhe tarifave vendore për Bashkinë Vorë për vitin 2023»,

*Është në përputhje* me Ligjin nr.139/2015 «Për vetqeverisjen vendore » i ndryshuar, Ligjin nr. 9632, dt. 30.10.2006 « Për Taksat vendore », i ndryshuar, si dhe me Ligjin nr. 68/2017 « Për financat e vetëqeverisjes vendore ».

**Vendimi nr. 78, datë 27.12.2022** « Për miratimin e buxhetit afatmesëm për periudhën 2023-2025 »,

*Është në përputhje* me Ligjin nr. 139/2015 « Për vetëqeverisjen Vendore » i ndryshuar, me Ligjin nr. 68/2017 « Për financat e vetëqeverisjes vendore », i ndryshuar dhe Ligjin nr. 84/2022 « Për buxhetin e viti 2023 », por të mbahet në vëmendjen tuaj afati i përcaktuar në nenin 39 të Ligjit nr. 68/2017 « Për Financat e vetqeverisjes vendore ».

Duke ju falenderuar për bashkëpunimin.

PREFEKT

AFRIM QËNDRO

