



**Korniza e Investimeve të Ballkanit Perëndimor**  
**Objekti i Projektit të Infrastrukturës**  
**Asistenca Teknike 6 (IPF6)**

TA 2016032 R0 IPA

**WB16-ALB-TRA-01**

**Projektimi i Detajuar për Rehabilitimin e Linjës Hekurudhore**  
**Vorë – Hani i Hotit**  
**Shqipëria**  
**Studim i Vlerësimit të Ndikimit Mjedisor dhe Social**

**PLANI I ANGAZHIMIT TË PALËVE TË INTERESIT**

**Korrik 2021**

**Rishikuar në Korrik 2022**



**Konsorciumi IPF6**

## **Korniza e Investimeve të Ballkanit Perëndimor (WBIF) Asistenca Teknike e Objektivit të Projektit të Infrastrukturës 6 (IPF6)**

TA 2016032 RO IPA

### **Emri i Nën-projektit**

Projektim i Detajuar për Rehabilitimin e Linjës Hekurudhore Vorë – Hani i Hotit, Shqipëri

WB16-ALB-TRA-01

**Studim i Vlerësimit të Ndikimit Mjedisor dhe Social**

### **PLANI I ANGAZHIMIT TË PALËVE TË INTERESIT**

<b>Version</b>	<b>Data e lëshimit</b>	<b>Kontribuesit</b>	<b>E kontrolluar</b>	<b>Aprovues</b>	<b>Koment</b>
Drafti V.01	Qershor 2019	Ekipi i VNMS-së	Hektor Martinez	Aristides Karlaftis	Raporti i ndërmjetëm
Drafti V.02	Nëntor 2020	Ekipi i VNMS-së	Hektor Martinez	Aristides Karlaftis	Raporti i ndërmjetëm
Drafti V.03	Prill 2021	Ekipi i VNMS-së	Hektor Martinez	Aristides Karlaftis	Raporti i ndërmjetëm
V.04	korrik 2021	Ekipi i VNMS-së	Hektor Martinez	Aristides Karlaftis	Raporti përfundimtar
V.05	Korrik 2022	Abkons	Klodian Cipo Eriola Kurti	Redion Biba	Raport i rishikuar

*Infrastruktura e Projektit Facility (IPF) është një instrument i asistencës teknike të Kornizës së Investimeve të Ballkanit Perëndimor (WBIF) e cila është një iniciativë e përbashkët e Bashkimit Evropian, institucioneve financiare ndërkombëtare, donatorëve dypalësh dhe qeverive të Ballkanit Perëndimor që mbështet zhvillimin socio-ekonomik dhe anëtarësimin në BE në të gjithë Ballkanin Perëndimor nëpërmjet ofrimit të financimit dhe asistencës teknike për investime strategjike në infrastrukturë. Ky operacion asistence teknike financohet me fondet e BE-së.*

## PËRMBAJTJA

LISTA E SHKURTESAVE	4
1 Prezantimi	5
1.1 Sfondi i projektit	5
1.2 Paketa e studimit të VNMS-së dhe dokumenti aktual	5
1.3 Qëllimi i Planit të Angazhimit të Palëve të Interesit	5
1.4 Struktura e këtij dokumenti	6
2 Pasqyrë e projektit	7
2.1 Situata aktuale e linjës hekurudhore	8
2.2 Elementet e projektit	8
3 Kuadri Rregullator	10
3.1 Rregulloret kombëtare	10
3.2 Rregulloret e BE-së	11
3.3 Standardet e BERZH-it	11
3.4 Mangësitë ndërmjet kërkesave kombëtare dhe të BERZH-it	12
4 Identifikimi i palëve të interesit dhe metodat e komunikimit	14
4.1 Problemet e mbledhjes së të dhënave	17
5 Përmbledhje e Aktiviteteve të Angazhimit të Palëve të Interesit	18
6 Programi i Ardhshëm i Angazhimit të Palëve të Interesit	24
6.1 Dhënia e informacionit	24
6.2 Dokumentet që duhen publikuar	25
6.3 Mjetet e disponueshme të komunikimit	26
6.4 Programi i Angazhimit të Palëve të Interesit	27
7 Menaxhimi i Ankesave	30
7.1 Niveli i Parë i Menaxhimit të Ankesave	31
7.2 Niveli i Dytë i Menaxhimit të Ankesave	32
8 Roli dhe përgjegjësitë	34
8.1 Rolet dhe përgjegjësitë	34
8.2 Burimet	35
9 Monitorimi dhe Raportimi	38
10 Shtojcat	40
a. Përmbledhje e çështjeve kryesore të diskutuara gjatë takimeve konsultative të mbajtura në qershor 2021	40

b. Fletëpalosja e ankesave	52
c. Formulari i Ankesave	55

#### **Lista e tabelave**

Tabela 4.1_Kategorizimi i palëve të interesit	13
Tabela 4.2_Lista e palëve kryesorë të identifikuar	15
Tabela 5.1_Lista e takimeve të mbajtura deri më sot në zonën e Projektit	17
Tabela 5.2_Përmbledhje e takimeve të konsultimit publik të mbajtura në qershor 2021	22
Tabela 6.1_Programi i Angazhimit të Palëve të Interesit	26
Tabela 8.1_Burimet për zbatimin e PAPI dhe menaxhimin e MA	33
Tabela 9.1_Monitorimi dhe raportimi i KPI-ve	37

#### **Lista e figurave**

Figura 2.1_Vendndodhja e përgjithshme e linjës hekurudhore	7
Figura 7.2_Procesi i zgjidhjes së ankesave	28

## PËRMBLEDHJE E TË DHËNAVE TË NËN PROJEKTIT

<b>VEPRIM</b>	Zbatimi i nënprojektit
<b>KODI I PROJEKTIT</b>	WB16-ALB-TRA-01
<b>PËRFITUES</b>	Ministria e Infrastrukturës dhe Energjisë, Shqipëri Hekurudha Shqiptare / Hekurudha Shqiptare
<b>SEKTOR</b>	Transporti
<b>VENDI</b>	Shqipëri
<b>LEAD IFI</b>	BERZH
<b>Buxheti i GAF</b>	4 500 000 euro
<b>Buxheti IPF6</b>	4 500 000 euro
<b>I caktuar për IPF6</b>	6 korrik 2018
<b>Moskundërshtim nga AK</b>	12 dhjetor 2018
<b>Data e fillimit</b>	20 dhjetor 2018
<b>Kohëzgjatja (muaj)</b>	24 muaj + 7 muaj (vazhdim)
<b>Data për përfundimin</b>	Korrik 2021
<b>Eksperti kryesor IPF6 përgjegjës</b>	Aristides Karlaftis

## LISTA E SHKURTESAVE

ALB	Shqipëria
OSHC	Organizata e Shoqërisë Civile
VKM	Vendim i Këshillit të Ministrave
DD	Dizajn i detajuar
DT	Dizajn Teknik
E(S)IA/VNMS	Vlerësimi i Ndikimit Mjedisor (dhe Social).
BERZH	Banka Evropiane për Rindërtim dhe Zhvillim
BE	Bashkimi European
EUD	Delegacioni i Bashkimit Evropian
QSH	Qeveria e Shqipërisë
MA	Mekanizmi i ankesave
HSH	Hekurudhat Shqiptare
IFI/IFN	Institucioni Financiar Ndërkombëtar
IPF	Objekti i Projektit të Infrastrukturës
KP	Kërkesa e Performancës
NJQV-të	Njësitë e Qeverisjes Vendore (Bashkitë)
MIE	Ministria e Infrastrukturës dhe Energjisë
RNM	Rezerva Natyrore e Menaxhuar
MTM	Ministria e Turizmit dhe Mjedisit
AKM	Agjencia Kombëtare e Mjedisit
NIPAC	Koordinator Kombëtar e Instrumentit të para-aderimit në BE (IPA)
PAP	Njerëzit e prekur nga projekti
NJZP	Njësia e Zbatimit të Projektit
ARZM	Agjencia Rajonale për Zonat e Mbrojtura
ARM	Agjencia Rajonale e Mjedisit
PAPI	Plani i Angazhimit të Palëve të Interesit
PNK	Punonjësi I Ndërlidhjes me Komunitetin
TA	Asistencë Teknike
TEN-T	Rrjeti Trans-Evropian i Transportit
ToR	Termet e referencës
WBIF	Korniza e Investimeve të Ballkanit Perëndimor

# 1 Prezantimi

## 1.1 Sfondi i projektit

Qeveria Shqiptare mori në dhjetor 2016 nga WBIF një grant<sup>1</sup>për përgatitjen e projektit të detajuar për Rehabilitimin e linjës hekurudhore Vorë – Hani i Hotit, Shqipëri.

Ky projekt (i quajtur më poshtë "Projekti") do të kontribuojë në përmirësimin e ndjeshëm të tranzitit të sigurt dhe në mënyrë të konsiderueshme të lehtësojë transportin dhe lëvizshmërinë e qëndrueshme në zonë. Ai do të rrisë ndjeshëm trafikun e mallrave që hyjnë/dalin nga Shqipëria nëpërmjet kësaj shtrirjeje treguese të Rrjetit Bërthamë TEN-T, që mbërrin në portin e Durrësit ose dalin nga Bajza në Tuz e më gjerë.

Për më tepër, projekti do të përmirësojë aksesin dhe do të rrisë ndjeshëm trafikun ndërkombëtar për mallra dhe pasagjerë drejt porteve dhe terminaleve, kryeqyteteve dhe aeroporteve me hekurudhë. Ky projekt duke filluar nga Vora (gjysma e distancës midis Durrësit dhe Tiranës) i shërben më së miri axhendës së lidhjes duke vendosur një lidhje hekurudhore ndërkombëtare midis kryeqyteteve duke përfshirë Tiranën dhe Podgoricën, Beogradin dhe Zagrebin, Lubjanën dhe Budapestin dhe më tej. Kjo është lidhja hekurudhore ndërkombëtare e Shqipërisë me rrjetet hekurudhore rajonale dhe evropiane përmes Korridorit X panevropian.

Konsorciumi SUEZ - IPF6 (i quajtur më tutje "Konsulentit") po përgatit "Dizajnin e Detajuar (DD) dhe Studimin e Vlerësimit të Ndikimit në Mjedis për Rehabilitimin e linjës hekurudhore Vorë – Hani i Hotit, Shqipëri" (i quajtur më tutje "Projekti").

Promovuesi është Ministria e Infrastrukturës dhe Energjisë (MIE), agjencia e zbatimit është Hekurudha Shqiptare (HSH), dhe Institucioni Financiar Ndërkombëtar drejtues është Banka Evropiane për Rindërtim dhe Zhvillim (BERZH).

## 1.2 Paketa e studimit të VNMS-së dhe dokumenti aktual

Ky Plan i Angazhimit të Palëve të Interesit (PAPI) është pjesë e një sërë rezultatesh të projektit të cilat do të jenë në domenin publik gjatë kohëzgjatjes së projektit dhe përshkruan konsultimin dhe angazhimin e planifikuar të palëve të interesuara për Projektin.

Dokumentet e tjera që do të vihen në dispozicion të publikut përfshijnë të mëposhtmet:

- Plani i Veprimit Mjedisor dhe Social;0
- Përmbledhje jo-teknike;
- **Plani i Angazhimit të Palëve të Interesit – ky dokument;**
- Korniza e Blerjes së Tokës dhe Risistemimit të Jetesës (LALRF);
- Plani i Menaxhimit Mjedisor dhe Social;
- Plani i Veprimit Mjedisor dhe Social.

## 1.3 Qëllimi i Planit të Angazhimit të Palëve të Interesit

---

<sup>1</sup>"Projektim i detajuar për rehabilitimin e linjës hekurudhore Vorë – Hani i Hotit, Shqipëri", WAplikimi për Grant i Kornizës së Investimeve të Ballkanit Lindor (WBIF).kodi i nënprojektit WB16-ALB-TRA-01, miratuar në 15th WBIF SC, 15 dhjetor 2016

Për të përmbushur kërkesat e BERZH-it për angazhimin e palëve të interesuara dhe konsultimin publik dhe paraqitjen e projektit, ky Plan i Angazhimit të Palëve të Interesit (PAPI) është zhvilluar dhe do të zbatohet nga HSH. Qëllimi i PAPI është të paraqesë se si HSH dhe kontraktorët e tij duhet të komunikojnë me njerëzit që mund të preken ose që janë të interesuar për projektin, si dhe të përshkruajë mekanizmin e ankesave që njerëzit të ngrenë çdo shqetësim në lidhje me Projektin.

PAPI do të përditësohet periodikisht, pasi informacioni i rëndësishëm i projektit të bëhet i disponueshëm, si p.sh. përzgjedhja e kontraktorëve dhe afatet kohore për ndërtimin.

Objektivat kryesore të angazhimit të palëve të interesuara janë:

- Sigurohuni që t'u jepet informacion adekuat dhe në kohë personave të prekur ose që ka gjasa të preken (drejtpërsëdrejti dhe indirekt) nga projekti, që kanë interes në projekt ose kanë ndikim mbi projektin;
- Siguroni forume dhe mundësi për palët e interesuara për të shprehur shqetësimet dhe opinionet e tyre;
- Sigurohuni që komentet të merren në kohën e duhur në mënyrë që ato të merren parasysh gjatë procesit të vendimmarrjes;
- Vendosja e komunikimit dhe bashkëpunimit efektiv, duke lehtësuar mbështetjen e komunitetit;
- Krijimi i mekanizmave efektivë të ankesave dhe ndërmjetësimit, duke reduktuar dhe zgjidhur kështu numrin e rasteve të referuara tek autoritetet gjyqësore.

## 1.4 Struktura e këtij dokumenti

PAPI është strukturuar si më poshtë:

- Kapitulli 1: Sfondi historik i projektit dhe qëllimi i PAPI;
- Kapitulli 2: Pamja e përgjithshme e projektit që përfshin fushën e veprimit dhe elementet e projektit;
- Kapitulli 3: Kuadri rregullator për PAPI, duke përfshirë rregulloret/standardet e miratuara për qëllimet e Projektit;
- Kapitulli 4: Qasja e përgjithshme ndaj PAPI dhe qasja specifike ndaj projektit të propozuar;
- Kapitulli 5: Angazhimi i palëve të interesuara i përditësuar dhe programi i angazhimit të palëve të interesuara;
- Kapitulli 6: Rolet dhe përgjegjësitë për angazhimin e palëve të interesuara;
- Kapitulli 7: Monitorimi dhe raportimi mbi angazhimin e palëve të interesuara; dhe
- Kapitulli 8: Shtojcat<sup>2</sup>

---

<sup>2</sup>Në këtë raport termi shtojcë përdoret për shtojcat e raportit, ndërsa termi aneks përdoret për anekset e ligjeve kombëtare, direktivat e BE-së dhe dokumentet e BERZH-it.



## 2 Pasqyrë e projektit

Zona e gjerë e projektit shtrihet në Ultësirën Perëndimore të Shqipërisë. Rruga e linjës hekurudhore shkon tërësisht në terren të sheshtë dhe ka një drejtim të përgjithshëm nga Jugu në Veri.



Figura2.1\_Vendndodhja e përgjithshme e linjës hekurudhore

Linja hekurudhore përshkon territoret e shtatë bashkive (Vorë, Krujë, Kurbin, Lezhë, Vau Dejës, Shkodër dhe Malësia e Madhe) sipas ndarjes administrative shqiptare. Hekurudha lidh qytetet Vorë, Mamurras, Laç, Milot, Lezhë, Shkodër dhe Koplik. Linja kalon kufirin shtetëror në drejtimin Shqiperi-Mal I zi në Han të Hotit.

## 2.1 Situata aktuale e linjës hekurudhore

Aktualisht linja hekurudhore është jashtë funksionit për shkak të dëmtimeve strukturore të shkaktuara nga tërmeti i fortë i 26 Nëntorit 2019 në Urën e Ishmit. Para këtij tërmeti, për shkak të përkeqësimit të tij, shpejtësia e trenave nuk i kalonte 40 km/orë, ndërsa në disa seksione ishte më e ulët se 20 km/orë. Shërbimet e pasagjerëve kryheshin vetëm nga dy trena në ditë dhe numri i pasagjerëve ishte i papërfillshëm. Shërbimet e mallrave ishin planifikuar sipas rastit (ad hoc).

Përkeqësimi i sistemit hekurudhor përfshin kryesisht sa vijon:

- Binarët, traversat dhe çakëllin;
- Urat dhe tuneli i Lezhës, ndonëse janë projektuar për të mbajtur ngarkesa ekuivalente për 22,5 ton/aks, janë dëmtuar rëndë dhe skartamenti i tyre nuk përputhet me standardet tipike 6,0 m të kërkuara nga standardet TEN-T dhe nuk mbështet elektrifikimin e ardhshëm të linjës;
- Sistemi i kullimit është dëmtuar, me erozion dhe sedimentim;
- Një numër i konsiderueshëm kalesash të paautorizuara rrugore dhe pasagjerësh janë regjistruar nëpër zona të banuara, ndërkohë që përgjatë vijës së hapur shumica e kalesave “zyrtare” me rrjetin rrugor kombëtar dhe rajonal nuk janë të mbrojtura;
- Sistemi i sinjalizimit është jashtë funksionit. Komunikimi ndërmjet stacioneve kryhet me radio dhe nuk ka sistem të kontrolluar sigurie për lëvizjen e trenave përgjatë linjës, gjë që rrit rrezikun e aksidenteve;
- Ndërtesat dhe platformat e stacioneve janë jashtë standardeve.

## 2.2 Elementet e projektit

Projekti synon të përmirësojë shërbimet e transportit të pasagjerëve dhe mallrave dhe të rrisë sigurinë dhe shpejtësinë e trenave në përputhje me standardet e BE-së. Objektivat teknike përfshijnë:

- përmirësimi i shtrirjes horizontale për të lejuar shpejtësinë e trenave prej 100-120 km/orë;
- përmirësimi i shtrirjes vertikale për të shmangur përmytjen e hekurudhave (km 69 deri në 74);
- zëvendësimi i komponentëve të mbistrukturës së vjetëruar (çakëll, traversa, sistemi i mbërthimit, ndërrueset dhe traseja);
- zëvendësimi dhe rehabilitimi i komponentëve të nënstrukturës (nënçakëll, nënshtresa);
- rehabilitimi dhe përmirësimi i komponentëve të strukturës (ura, tombino, mure mbajtëse, nënkalime, mbikalime për këmbësorë, ura dhe tuneli i Lezhës);
- konsolidimi i kalimeve në nivel (zvogëlimi i numrit të kalimeve, kalimet e siguruara në nivel, rehabilitimi dhe/ose përmirësimet e ndërlydhura);

- projektimi i rrugëve të shërbimit, pothuajse paralel me linjën hekurudhore që do t'i shërbejë popullatës vendase dhe do të shmangë kalesat e paautorizuara;
- instalimi i sistemeve të duhura të sinjalizimit dhe telekomunikacionit;
- rrethimi i linjës (aty ku është e aplikueshme);
- rehabilitimi/rindërtimi i stacioneve

Përveç kësaj, projektimi merr në konsideratë elektrifikimin e ardhshëm të linjës hekurudhore dhe për këtë arsye skartamenti e seksionit kryq për korridorin hekurudhor është rritur në 6.60 m.

Projekti parashikon gjithashtu lidhjet e ardhshme hekurudhore me portin e Shëngjinit dhe Kosovën. Lidhja me Shëngjinin është planifikuar në stacionin Lezhë 2, ndërsa lidhja me Kosovën në stacionin Mjedë.

## 3 Kuadri Rregullator

### 3.1 Rregulloret kombëtare

Në Shqipëri, “E drejta për Informim” është një e drejtë kushtetuese e parashikuar në Kushtetutë, neni 23, dhe është e aksesueshme për të gjithë pa përjashtim.<sup>3</sup>

Legjislacioni shqiptar në lidhje me konsultimet për procesin e VNM-së përfshin një kontekst kombëtar dhe ndërkufitar. Ligji për VNM dhe VKM 247/2014 “Për përcaktimin e rregullave të kërkesave e të procedurave për informimin dhe përfshirjen e publikut në vendimmarrjen mjedisore” parashikojnë kërkesat e konsultimit në kontekst kombëtar. Neni 14 i ligjit për VNM parashikon përfshirjen e publikut dhe palëve të interesuara në procesin e VNM.

Në mënyrë të ngjashme, Ligji për VNM dhe VKM 598/2015, për “Përcaktimin e rregullave dhe të procedurave për vlerësimin e ndikimit mjedisor ndërkufitar” rregullojnë informacionin publik në kontekstin ndërkufitar.

Si ligji për VNM ashtu edhe VKM 247/2014 janë në përputhje me Direktivën e VNM-së, ndërsa VKM 598/2015 është në përputhje me Konventën Espoo<sup>4</sup>. Konventa Espoo (EIA) përcakton detyrimet e Palëve për të vlerësuar ndikimin mjedisor të aktiviteteve të caktuara në një fazë të hershme të planifikimit. Ai gjithashtu parashikon detyrimin e përgjithshëm të shteteve për të njoftuar dhe konsultuar njëri-tjetrin për të gjitha projektet e mëdha në shqyrtim që ka të ngjarë të kenë një ndikim negativ të rëndësishëm mjedisor përtej kufijve. Si përmbledhje, procedurat për venien në dijeni të projektit /disclosure dhe konsultimet, siç parashikohen në këto rregullore përfshijnë hapat e mëposhtëm:

- Publiku informohet për detajet e publikimit të draft planit/dokumentit (ku kopja e printuar është në dispozicion për shqyrtim, datat dhe ora kur mund të shqyrtohet) përmes mediave dhe qytetarët/organizatat ftohen të dërgojnë komente dhe/ose të marrin pjesë në dëgjesat publike
- Dëgjesat publike mbahen në një vend të përshtatshëm lokal (p.sh. bashkia) dhe paraqitet plani/dokumenti
- Komentet e marra nga të gjitha palët e interesuara përpunohen dhe plani/dokumenti rishikohet për t'i pasqyruar ato.
- Një raport mbi të cilat komentet janë përfshirë dhe cilat jo, së bashku me një arsyetim, u dorëzohet autoriteteve përkatëse me projekt-planin/dokumentin, të cilat gjykojnë nëse komentet janë shqyrtuar dhe adresuar në mënyrë kuptimplote.

Përveç sa më sipër, ligje të tjera që parashikojnë konsultimin dhe përfshirjen publike, në Shqipëri përfshijnë:

- Ligji Nr 119/2014, datë 18.09.2014, “Për të drejtën e informimit”; i cili përcakton rregullat për sigurimin e aksesit publik në informacion.
- Ligji Nr. 146/2014 “Për Njoftimin dhe Konsultimin Publik”, i cili rregullon procesin e njoftimit të publikut për hartimin e punës legjislative dhe dokumenteve të tjera strategjike kombëtare e vendore; për më tepër i) vendos Komisionerin për të drejtën

<sup>3</sup>Informacioni i lejuar për publikim parashikohet shprehimisht në nenin 7 të ligjit nr. 119/2014 “Për të drejtën e informimit”.

<sup>4</sup>Konventa e UNECE për Vlerësimin e Ndikimit në Mjedis në një Kontekst Ndërkufitar (Konventa Espoo) e disponueshme në [https://treaties.un.org/doc/Treaties/1991/02/19910225%2008-29%20PM/Ch\\_XXVII\\_04p.pdf](https://treaties.un.org/doc/Treaties/1991/02/19910225%2008-29%20PM/Ch_XXVII_04p.pdf)

e informimit për të adresuar të gjitha ankesat; ii) i bën të detyrueshme Programet e Transparencës për të gjitha institucionet publike; iii) siguron Koordinatorin e Konsultimeve Publike në çdo institucion publik dhe iv) krijon një regjistër të ri elektronik unik, ku publikohen raportet publike vjetore për të gjitha aktet e planifikuara, numri i seancave të planifikuara publike;

### 3.2 Rregulloret e BE-së

Direktiva 2014/52/BE për VNM parashikon qasjen ndaj konsultimit publik. Neni 6 i Direktivës përcakton, *“Shtetet Anëtare do të marrin masat e nevojshme për të siguruar që autoritetet që ka të ngjarë të jenë të interesuara nga projekti për shkak të përgjegjësisë të tyre specifike mjedisore ose kompetencave lokale dhe rajonale u jepet një mundësi për të shprehur mendimin e tyre për informacionet të ofruara nga zhvilluesi dhe me kërkesën për miratimin e zhvillimit. Për këtë qëllim, Shtetet Anëtare caktojnë autoritetet që do të konsultohen, qoftë në terma të përgjithshëm ose rast pas rasti. Informacioni i mbledhur në përputhje me nenin 5 do t'u përcillet atyre autoriteteve. Marrëveshjet e hollësishme për konsultim do të përcaktohen nga Shtetet Anëtare”*.

Nisur nga statusi i Shqipërisë si vendi kandidat<sup>5</sup> dhe procesi i përafrimit të legjislacionit shqiptar me legjislacionin e BE-së, direktivat e BE-së do të respektohen gjatë përgatitjes dhe zbatimit të këtij Projekti.

Si rezultat, për shkak të përafrimit të plotë të Ligjit Shqiptar për VNM<sup>6</sup> me Direktivën e BE-së për VNM-në dhe VKM-të 247/2014 dhe 598/2015 të cilat parashikojnë informacionin dhe konsultimet e nevojshme për procesin e VNM-së, më pas, sipas rregulloreve të BE-së, konsultimet për të gjitha fazat e VNM-së do të rregullohen në bazë të kërkesave të standardeve shqiptare.

### 3.3 Standardet e BERZH-it

Procesi i konsultimit është një pjesë kritike e Politikës Mjedisore dhe Sociale të BERZH-it (ESP), veçanërisht Kërkesa e Performancës 10 (Venja në dijeni/disclosure i Informacionit dhe Angazhimi i Palëve të Interesit) thekson rëndësinë e një angazhimi të hapur dhe transparent midis zhvilluesit të projektit dhe palët e ndryshme të interesit në një fazë të hershme të ciklit të projektit. *“Ky stad është thelbësor për ndërtimin e marrëdhënieve të forta, konstruktive dhe të përgjegjshme, të cilat janë thelbësore për menaxhimin e suksesshëm të ndikimeve dhe çështjeve mjedisore dhe sociale të një projekti”<sup>7</sup>*.

KP10 e BERZH-it, i cili udhëhiqet nga parimet e Konventës UNECE<sup>8</sup>, thekson se “natyra e angazhimit të palëve të interesuara do të jetë në përpjesëtim me natyrën dhe shkallën e projektit dhe ndikimet e mundshme negative të tij”. Sipas kësaj KP, “kërkesat e ligjit kombëtar në lidhje me informacionin dhe konsultimin publik, duke përfshirë ato ligje që zbatohen

<sup>5</sup> Shqipërisë iu dha statusi i kandidatit në qershor 2014 nga BE

<sup>6</sup> Ligji 10440/2011 “Për VNM”

<sup>7</sup> Kërkesa 10 e Performancës së BERZH-it (Zbulimi i informacionit dhe angazhimi i palëve të interesuara)

<sup>8</sup> Konventa e Komisionit Ekonomik të Kombeve të Bashkuara për Evropën (UNECE) për aksesin në informacion, pjesëmarrjen e publikut në vendimmarrje dhe aksesin në drejtësi për çështjet mjedisore (Konventa e Aarhusit), në dispozicion në <http://ec.europa.eu/environment/aarhus/>



detyrimet e vendit pritis sipas ligjit ndërkombëtar, duhet të përmbushen gjithmonë.<sup>9</sup> Për më tepër, BERZH “është e përkushtuar për të promovuar adoptimin e parimeve mjedisore, praktikave dhe standardeve thelbësore të BE-së nga projektet e financuara nga BERZH...”<sup>10</sup>.

Kërkesat e KP 10 të BERZH, në lidhje me dhënien e informacionit dhe angazhimin e palëve të interesuara, mund të përmbliidhen si më poshtë:

- Konsultimi me palët e interesuara është një proces i vazhdueshëm që vazhdon gjatë gjithë jetëgjatësisë së Projektit;
- Angazhimi i palëve të interesuara përfshin i) identifikimin e palëve të interesuara; ii) angazhimi proaktiv i palëve të interesuara; iii) disponueshmëria e një mekanizmi ankesash të hapur për të gjithë, dhe iv) monitorimi.
- Natyra dhe shpeshësia e veprimeve të angazhimit të palëve të interesuara është në përpjesëtim me natyrën dhe shkallën e projektit, ndikimet e mundshme negative të tij dhe me nivelin e shqetësimeve të publikut dhe të palëve të tjera të interesuara.

Në përputhje me KP 10 të BERZH-it, Konsulenti kreu një proces të angazhimit të palëve të interesuara përmes:

- Identifikimi i të gjithë personave të prekur dhe palëve të interesuara të prekura/të interesuara;
- Planifikimi i aktiviteteve të angazhimit të palëve të interesuara;
- Përgatitja, zbulimi dhe zbatimi i Mekanizmit të Ankesave;
- Kryerja e konsultimeve të nevojshme përpara vendimit të financimit të BERZH-it dhe gjatë gjithë zbatimit të nënprojektit;
- Raportimi i vazhdueshëm tek palët përkatëse të interesit.

### 3.4 Mangësitë ndërmjet kërkesave kombëtare dhe të BERZH-it

Kuadri kombëtar në Shqipëri është gjerësisht i pajtueshëm me kërkesat e performancës së BERZH-it (KP) për konsultimin publik dhe angazhimin e palëve të interesuara, por mbeten boshllëqe për t'u adresuar. Kërkesat kombëtare qëndrojnë në nivelin e angazhimit procedural dhe nuk trajtojnë në thellësi konsultimin kuptimplotë dhe të fuqizuar. Megjithatë ka një sërë dokumentesh, ligjesh dhe VKM-sh (siç u përshkrua më lart) që parashikojnë angazhimin e palëve të interesuara, pjesëmarrja dhe konsultimi i publikut në procesin e vendimmarrjes nuk zbatohet në një proces të duhur, efektiv dhe kuptimplotë. Gjithashtu, në ligjin shqiptar nuk parashikohet një publikim i duhur publik i dokumenteve të VNM-së, nuk është zhvilluar asnjë PAPI e detajuar si pjesë e VNM-së. Sipas rregulloreve shqiptare, publiku informohet për Projektin nëpërmjet AKM-së dhe zyrave të saj rajonale, dhe në rastin e VNM-së së thelluar, një dëgjese publike organizohet nga AKM.

Për më tepër, kërkesat janë të shpërndara nëpër dokumente dhe ligje të ndryshme. Kërkesa për një procedurë apo mekanizëm efektiv me të cilin njerëzit mund të bëjnë komente ose të ngrenë ankesa përtej mjedisve formale të ankesave administrative dhe gjyqësore njihet gjithashtu si një mangësi në kuadrin kombëtar në krahasim me kërkesat e BERZH-it.

Ky PAPI ka marrë në konsideratë të gjitha kërkesat dhe ka prodhuar një plan që shmang dyfishimin e proceseve, mekanizmat e ankesave nga njëra anë, por nga ana tjetër është në

<sup>9</sup>Kërkesa e Performancës së BERZH 10, paragrafi 7

<sup>10</sup>Politika Mjedisor dhe Sociale e BERZH-it, Angazhimet e BERZH-it, Paragrafi 7, Faqe 1

përputhje me standardet më rigorozë të BERZH-it dhe kërkesat e angazhimit të palëve të interesit.

### **3.5 Konsultimet për kontekstin ndërkufitar**

Konventa Espoo është ratifikuar nga Shqipëria me ligjin nr. 9478/2006. Pra, detyrimet e Konventës Espoo janë drejtpërdrejt të detyrueshme për Shqipërinë. Gjithashtu, VKM 598, datë 1.7.2015 “Për përcaktimin e rregullave dhe procedurave për vlerësimin e ndikimit ndërkufitar në mjedis, që transponon Direktivën 2011/92/BE, përcakton procedurën që duhet ndjekur për shqyrtimin dhe konsultimin. Procesi i njoftimit dhe konsultimit me palët e prekura drejtohet nga Ministria e Turizmit dhe Mjedisit (MTM). MTM mund t'i kërkojë zhvilluesit të përgatisë një njoftim dhe të ndërmarrë konsultime publike përtej ose si shtesë e kërkesave kombëtare të VNM-së. Zhvilluesit mund t'i kërkojë gjithashtu të ndërmarrë konsultime publike me palët e prekura. Konventa Espoo është ratifikuar nga Shqipëria me ligjin nr. 9478/2006.

## 4 Identifikimi i palëve të interesit dhe metodat e komunikimit

Për të zhvilluar një PAPI efektiv është e nevojshme të përcaktohet saktësisht se cilët janë palët e interesit dhe të kuptohen prioritetet dhe objektivat e tyre në lidhje me projektin e propozuar. Prandaj, identifikimi dhe kategorizimi i palëve të interesit të Projektit bazohet kryesisht në sa vijon:

- Palët kryesore të interesit (promovuesi, përfituesi, huadhënësit, etj.);
- Karakteristikat mjedisore dhe sociale të zonës së projektit;
- Elementet kryesore të projektit (përfshirë komponentët teknikë, aktivitetet, objektet shoqëruese, ndikimet kryesore, kërkesat për tokë);
- Korniza Rregullatore Ligjore;
- Plane/programe/projekte të tjera.

Identifikimi dhe kategorizimi i palëve të interesuara të projektit do të ishte si më poshtë:

Tabela4.1\_Kategorizimi i palëve të interesuara

Nr	Çështje	Lloji i palës së interesuar	Pala e interesuar potenciale e identifikuar
1	Palet kryesorë të interesit, të përfshirë, tashmë	Palët e interesuara janë dhënë tashmë në ToR	<ul style="list-style-type: none"> <li>- Banka Evropiane për Rindërtim dhe Zhvillim (BERZH)</li> <li>- Koordinatori Kombëtar I instrumentit IPA (NIPAC)</li> <li>- Ministria e Infrastrukturës dhe Energjisë së Shqipërisë (MIE)</li> <li>- Hekurudha Shqiptare (HSH)</li> <li>- Delegacioni i Bashkimit Evropian në Shqipëri</li> <li>- Zyra e Kryeministrit</li> <li>- Ministria e Financave dhe Ekonomisë</li> <li>- Ministria e Turizmit dhe Mjedisit (MTM)</li> </ul>
2	Karakteristikat mjedisore dhe sociale të zonës së projektit	Institucionet përgjegjëse për mjedisin pritës biofizik dhe të krijuar nga njeriu dhe vendasit.	<p>Institucionet përgjegjëse për</p> <ul style="list-style-type: none"> <li>- Vende të caktuara (trashëgimi natyrore, kulturore, etj.)</li> <li>- Pushteti vendor dhe njësitë administrative;</li> <li>- Infrastruktura publike përkatëse (uji, mbeturinat, energjia, rrugët, telekomunikacioni, kullimi, planifikimi i territorit, etj.)</li> </ul> <p>Grupet lokale, duke përfshirë</p> <ul style="list-style-type: none"> <li>- Popullsia lokale;</li> <li>- Grupet indigjene dhe ose vulnerabël;</li> <li>- Bizneset lokale;</li> <li>- OJQ vendore/kombëtare; etj.</li> </ul>
3	Elementet e projektit (përbërësit, objektet shoqëruese, aktivitetet dhe ndikimet kryesore të mundshme). Në lidhje me Projektin, elementët e tij përfshijnë si më poshtë: <ul style="list-style-type: none"> <li>- Komponentët: struktura, superstruktura, sinjalizimi, stacionet;</li> <li>- Objektet shoqëruese: furnizimi</li> </ul>	Popullsia vendase, pronarët e tokave dhe institucionet/kompanitë përgjegjëse për mjedisin pritës bio-fizik dhe të krijuar nga njeriu, që mund të ndikohen nga fazat e zhvillimit të projektit.	<p>Komponentët dhe pajisjet përkatëse:</p> <ul style="list-style-type: none"> <li>- Institucionet/kompanitë përgjegjëse për këto elemente,</li> <li>- popullsia lokale, OSHC-të, grupet e cënueshme,</li> <li>- njësitë e qeverisjes vendore dhe administrative,</li> <li>- pronarët e tokave brenda pronës së të cilëve do të ndodhen këto elemente etj.;</li> </ul> <p>Aktivitetet e projektit dhe ndikimet kryesore të mundshme. Palët e interesuara të prekura përfshijnë:</p>



Nr	Çështje	Lloji i palës së interesuar	Pala e interesuar potenciale e identifikuar
	me energji elektrike; objekte për sinjalizim, telekomunikacion etj.;		- Institucionet përgjegjëse për vendet e përcaktuara (trashëgimi natyrore, kulturore, etj.); Pushteti vendor dhe njësi administrative specifike; infrastrukturën publike përkatëse (uji, mbeturinat, energjia, rrugët, kullimi, telekomunikacioni, planifikimi i territorit, etj.);
	- Ndikimet e mundshme nga ndryshimet klimatike; fazat e ndërtimit dhe funksionimit në ujërat nëntokësore dhe sipërfaqësore; biodiversiteti dhe zonat e mbrojtura; rrjetet e kullimit dhe ujitjes; popullsia lokale; grupet vulnerabël; bizneset lokale; etj.		- Grupet lokale, duke përfshirë: Popullsinë lokale; Grupet indigjene dhe ose vulnerabël; Bizneset lokale; OSHC-të lokale/kombëtare; etj.
4	Kuadri Rregullator	Institucionet përgjegjëse për zbatimin e rregulloreve/standardeve kombëtare, të BE-së dhe të Huadhënësve (BERZH).	- BE: Duke qenë se Shqipëria është një vend kandidat për në BE, rregulloret e BE-së lidhen përsëri me rregulloret kombëtare. Delegacioni i BE-së është pjesë e aktorëve kryesorë;
			- Niveli kombëtar: Institucionet përgjegjëse për realizimin e procesit të VNM (Ministria e Turizmit dhe Mjedisit, Agjencia Kombëtare e Mjedisit, Agjencia Rajonale e Mjedisit, Agjencia Kombëtare e Zonave të Mbrojtura, etj.);
			- Huadhënësi: BERZH
5	Plane/programe/projekte të tjera	Palët e interesuara përkatëse që avancojnë plane/programe/projekte të tjera nga ndërveprimi me të cilët mund të rezultojnë ndikime kumulative. Projekti duhet të jetë në përputhje me planet e zhvillimit kombëtar dhe lokal	- Agjencia Kombëtare e Zhvillimit të Territorit, përgjegjëse për zhvillimin e territorit urban (planifikimin dhe monitorimin) në nivel vendi;
			- Zyra e Kryeministrit, Departamenti i Zhvillimit dhe Qeverisjes së Mirë, përgjegjës për koordinimin e përgjithshëm të investimeve private dhe publike në Shqipëri;
			- Bashkitë e prekura, përgjegjëse për zhvillimin e territorit urban, turizmin, etj. në nivel bashkie;
			- Institucionet kombëtare/vendore/kompanitë/donatorët përgjegjës për plane/programe/projekte të tjera që lidhen me komponentët e projektit (veçanërisht për investimet në rrugë, rrjetet e furnizimit me ujë dhe vaditjes, etj.)

Qëllimi i identifikimit të palëve të interesuara është identifikimi dhe prioritizimi i palëve të interesuara të projektit për konsultim. Identifikimi i palëve të interesuara është një proces i vazhdueshëm, dhe kështu palët kryesore të interesuara do të vazhdojnë të identifikohen gjatë fazave të ndryshme të Projektit.

Si rezultat i hartës së palëve të interesit, palët e interesuara të projektit kategorizohen në dy kategori kryesore:

- a) Palët kryesore të interesit janë individët dhe grupet që preken drejtpërdrejt nga Projekti; dhe
- b) Palët e interesuara dytësore janë ato palë që kanë ndikim, por jo domosdoshmërisht ndikohen drejtpërdrejt nga Projekti.

Palët kryesore të interesuara të identifikuar janë paraqitur në Tabelën 4.2 më poshtë

Tabela4.2\_Lista e aktorëve kryesorë të identifikuar

Kategoria e palëve të interesuara	Lloji	Emri	Ndikimi/Ndikimi
<b>Kryesorë</b>	Aksionarët e projektit/Palët e brendshme të interesuara	<ul style="list-style-type: none"> <li>- Promotori i projektit MIE</li> <li>- Hekurudhat Shqiptare (HSH), përfituese e projektit</li> <li>- NIPAC, Përgjegjës për koordinimin e fondeve IPA</li> <li>- Ministria e Financave dhe Ekonomisë, huadhënës</li> </ul>	Ky grup do të influencojë drejtpërdrejt dhe do të ndikojë në projekt përmes procesit të vendimmarrjes.
	Komunitetet dhe bizneset në vendbanimet pranë vijës hekurudhore	Popullsia lokale (duke përfshirë grupet e cenushme p.sh. gratë, pensionistët, veteranët dhe çdo person dhe biznes formal dhe joformal) të vendosur në zonat e prekura drejtpërdrejt dhe në zonat fqinje ku do të zhvillohen punimet.	Komunitetet dhe bizneset mund të preken për shkak të përvetësimit të tokës në lidhje me projektin, duke përfshirë aksesin në tokë dhe asete qoftë në baza të përkohshme ose të përhershme. Kjo më pas do të çojë në zhvendosje fizike dhe/ose ekonomike.
<b>Dytësorë</b>	Autoritetet qeveritare mjedisore	<ul style="list-style-type: none"> <li>- Ministria e Turizmit dhe Mjedisit</li> <li>- Agjencia Kombëtare e Mjedisit</li> <li>- Agjencia Kombëtare e Zonave të Mbrojtura</li> <li>- RAPA, përgjegjëse për menaxhimin e Rezervatit Natyror të Menaxhuar (MNR) të Liqenit të Shkodrës</li> </ul>	Autoritetet përgjegjëse për menaxhimin e procesit kombëtar të VNM-së dhe zonave të mbrojtura.
	Agjencitë e tjera	Agjencia Kombëtare e Zhvillimit të Territorit: përgjegjëse për zhvillimin dhe monitorimin e territorit urban në nivel vendi	Linja hekurudhore Vorë – Hani i Hotit është pjesë e Planeve të Përgjithshme të Zhvillimit Vendor të 7 bashkive përgjatë vijës.
	OSHC-të	Sipas listës së OSHC-ve të bashkangjitura në Shtojcën 8.1 (dokument i veçantë)	Nuk do të ndikojë drejtpërdrejt në qëllimin ose ndërtimin e këtij Projekti, por do të konsultohet në lidhje me vlerat e biodiversitetit të zonës së Projektit si dhe çështjet sociale të rëndësishme për zonën e Projektit.
	Kontraktorët/Furnizuesit	Kontraktorët dhe furnizuesit e pajisjeve në Projekt.	Ky grup do të marrë pjesë drejtpërdrejt në zbatimin e Projektit.
	Punëtorët e ndërtimit	Individë vendas, banorë në komuna (vendbanime) përgjatë vijës hekurudhore	Të punësuar nga kontraktorët e këtij Projekti për të kryer punimet e ndërtimit.
	Inxhinier Mbikëqyrës	Inxhinier i Mbikëqyrjes së Punëve	Do të monitorojë dhe do të japë udhëzime për zbatimin e punimeve dhe zbatimin e planeve të menaxhimit mjedisor, dhe planeve të tjera të kontraktorëve
	Shërbimet lokale të urgjencës	Shërbimet shëndetësore, Zjarrfikëset, Departamenti i Policisë, Aksidentet dhe Emergjencat	Duhet të informoheni për punimet e planifikuara të ndërtimit dhe të konsultohen për çdo shqetësim publik/çështje aksesi.

Kategoria e palëve të interesuara	Lloji	Emri	Ndikimi/Ndikimi
	Pronarët dhe operatorët e shërbimeve komunale	Sistemi i telekomunikacionit, tubacionet e ujit, kanalet kulluese dhe vaditëse	Duhet të informohen dhe konsultohen në rast se duhet të planifikojnë ndonjë riparim në rrjetin e tyre gjatë punimeve të ndërtimit
Huadhënësi	Organizata Huadhënëse	BERZH	Kjo organizatë do të japë kredinë për realizimin e Projektit, krahas disa kërkesave mjedisore, sociale dhe teknike.
	Të tjerët	Përfaqësuesi i WBIF Albania dhe Delegacioni i Bashkimit Evropian në Shqipëri	Monitorimi i fondeve të WBIF. IPA III kontribuon me financim grant për WBIF. EUD-të janë përgjegjëse për menaxhimin e IPA III për periudhën e programimit 2021-2028

#### 4.1 Problemet e mbledhjes së të dhënave

Studimi i VNMS-së përcaktoi një profil të përgjithshëm social dhe ekonomik të komuniteteve të prekura. Të dhënat për komunitetet e prekura, si dhe grupet vulnerabël si, gratë kryefamiljare, personat me aftësi të kufizuara, numri i familjeve të mbështetura me ndihmë ekonomike në nivel vendbanimi/fshati dhe shërbimet sociale diskutohen në seksionin 5.2.19 të Raportit kryesor të VNMS-së.

Megjithatë, duhet theksuar se mbledhja e të dhënave u përball me disa kufizime për shkak të faktorëve jashtë projektit që përfshijnë i) zgjedhjet e kontestuara vendore të cilat u zhvilluan në 30 qershor 2019 dhe situatën paszgjedhore,<sup>11</sup>veçanërisht në Bashkinë Vorë ku ndryshimet e kryebashkiakut dhe stafit kanë vazhduar që nga korriku 2019 deri në janar 2021, situatë e cila ndikoi në procesin e mbledhjes së të dhënave dhe në vazhdimësinë dhe disponueshmërinë; ii) tërmeti shkatërrues i 26 nëntorit 2019 i cili preku rëndë 4 nga 7 bashkitë përgjatë shtrirjes dhe mosdisponueshmërisë së homologëve (informatorëve kryesorë) në këto bashki (nëntor 2020 deri në mars 2021) dhe së fundi iii) situatën e pandemisë Covid-19 në mars 2020 ka ndikuar negativisht kryesisht në vlefshmërinë për këtë lloj informacioni të detajuar në nivel vendbanimesh të prekura. Shpesh ishte sfiduese apo edhe e pamundur të arrije informatorët kryesorë për shkak të situatës Covid-19.

Duhet të theksohet se nevojat e njerëzve vulnerabël janë marrë parasysh kur propozohet akses i personave vulnerabël (të moshuarit, personat me aftësi të kufizuara, fëmijët e vegjël, gratë etj.) në kalesat në nivel, ndërtimi i barrierave të zhurmës (në zonat ku shkollat ndodhen pranë hekurudhës), aksesueshmëria të personave me aftësi të kufizuara (të paaftë, të moshuar, gra me foshnje) në stacione, përmes dizajnit më të mirë të stacioneve dhe platformave.

Një sasi e konsiderueshme e të dhënave socio-ekonomike në nivel familjar do të mblidhet gjatë regjistrimit dhe inventarizimit të aseteve. Anketa socio-ekonomike dhe regjistrimi do të përgatiten gjatë propozimit për shpronësim. Anketa socio-ekonomike duhet të lidhet ngushtë

<sup>11</sup>Raporti Përfundimtar i Misionit të Vëzhgimit të Zgjedhjeve të ODIHR-it thotë se "... zgjedhjet vendore të 30 qershorit u mbajtën pa marrë parasysh interesat e elektoratit. Opozita vendosi të mos merrte pjesë dhe qeveria vendosi t'i zhvillonte zgjedhjet pa të. Në klimën e një bllokimi politik dhe polarizimi, votuesit nuk paten një zgjedhje kuptimplotë midis opsioneve politike. Në 31 nga 61 bashkitë, kandidatët për kryetar bashkie garuan pa kundërshtarë. Konfrontimi politik çoi në pasiguri juridike dhe shumë vendime të administratës zgjedhore u morën me objektivin politik për të siguruar zhvillimin e zgjedhjeve në dispozicion në [https://www.osce.org/files/f/documents/1/f/429230\\_0.pdf](https://www.osce.org/files/f/documents/1/f/429230_0.pdf)

me regjistrimin dhe inventarin e asetëve për të ofruar informacion të plotë mbi burimet ekonomike të familjeve, duke përfshirë burimet e pronës së përbashkët. Pronat e prekura do të përcaktohen në bazë të studimit të shpronësimit së bashku me hartat dhe informacionin mbi pronësinë e pasurive nga kadastra. Ky informacion nuk është i disponueshëm deri më sot.

## 5 Përmbledhje e Aktiviteteve të Angazhimit të Palëve të Interesit

Ekipi i projektit është angazhuar me grupe të ndryshme të palëve të interesuara për t'i informuar ata rreth projektit dhe për të kuptuar pikëpamjet e tyre ndaj tij. Duhet theksuar se procesi i angazhimit të palëve të interesuara është ndërprerë dhe ka pësuar shumë vonesa nga tërmeti i 26 nëntorit 2019 dhe situata e emergjencës së tij në bashkitë Vorë, Krujë, Kurbin dhe Lezhë.

Në mënyrë të ngjashme, bllokimi i pandemisë Covid-19 dhe masat e vendosura për distancimin shoqëror ndikuan në aktivitetet e angazhimit të palëve të interesuara për shkak të kufizimeve në udhëtim, organizimit të takimeve ballë për ballë dhe kufizimeve në mbledhjen e grupeve të mëdha të njerëzve. Për shkak të kësaj situatë, konsulenti ishte në gjendje të nisë dhe organizonte procesin e konsultimit me komunitetet lokale vetëm në mes të qershorit 2021, paralelisht me finalizimin e DD.

Me synimin për të rritur informacionin dhe përfshirjen e grupeve më të mëdha të interesit, gjatë planifikimit të takimeve të konsultimit publik të organizuara me bashkëpunim të ngushtë të bashkive, u dërguan ftesa për të moshuarit, drejtuesit e njësive administrative dhe punonjësit e tyre, agjencitë e mjedisit, prefekturat, vendorët. OSHC-të, banorët që jetojnë pranë vijës hekurudhore; bizneset e krijuara pranë vijës hekurudhore. Ftesa për të marrë pjesë në këto takime u publikua në faqet e internetit të bashkive, në rrjetet sociale (Facebook dhe Instagram) të bashkive dhe në disa raste në llogaritë personale të kryetarëve të bashkive në mediat sociale (si në rastin e Shkodrës, Krujës dhe Vaut Dejës). Këto njoftime ftuan banorët, OSHC-të lokale dhe palët e tjera të interesuara (mësuesit e objekteve shkollore aty pranë,

Ekipi i Projektit vazhdoi me qasjen e dëshmuar dhe aktive të angazhimit të palëve të interesuara përmes dialogut të rregullt me organet përkatëse rregullatore, ekspertët e caktuar, komunitetet e prekura dhe palët e tjera të interesit të projektit. Proces i angazhimit të palëve të interesuara dhe identifikimi i komuniteteve potencialisht të prekura është një proces i vazhdueshëm dhe i gjerë, që duhet të zhvillohet vazhdimisht në fazat e ardhshme të zbatimit të projektit dhe që duhet të ndiqet nga HSH. HSH do të kërkojë të planifikojë në përputhje me rrethanat angazhimin e palëve të interesuara si një proces i vazhdueshëm gjatë gjithë ciklit jetësor të projektit.

Aktivitetet më të rëndësishme të angazhimit të ndërmarra deri më sot janë përmbledhur në tabelën e mëposhtme. Gjithashtu, një përmbledhje e plotë e të gjitha konsultimeve të zhvilluara është në dispozicion sipas kërkesës nga HSH.

Pala e interesit	Data	Mënyra e angazhimit	Çështjet kryesore të diskutuara
<b>Palët e interesuara kombëtare</b>			
Zyra e Kryeministrit	09/05/19	Takim	Diskutuar me Departamentin e Zhvillimit dhe Qeverisjes së Mirë, qëllimi i projektit; projekt me interes të madh për Qeverinë e Shqipërisë,
Agjencia Kombëtare e Planifikimit të Territorit	27/06/19	Takim	Objekti i diskutuar i Projektit; diskutim mbi statusin e procesit të planifikimit të territorit në 7 bashkitë e prekura, të dhënat e disponueshme dhe aksesin për ato dhe projekte të tjera të mëdha investimi
Ministria e Turizmit dhe Mjedisit (MTE)	26/09/19 12/02/20	Takime	Informimi I MTE-në për fushëveprimin e projektit dhe fazën e zbatimit, diskutim mbi procedurën e VNM-së dhe dokumentet përkatëse dhe procedurën e konsultimit ndërkufitar; Diskutim për VKM-në e re për procedurën e aplikimit online të VNMS-së dhe kërkesat e reja për aplikimin e VNMS përmes portalit e-albania
Ministria e Bujqësisë dhe Zhvillimit Rural	30/01/20	Takim	Informimi për projektin dhe situatën e veçantë me urat e Spatharës 1&2 dhe ndërhyrjet e ardhshme rindërtuese të tyre si pjesë e punimeve rehabilituese të të gjithë linjës hekurudhore prej 120 km nga Vora në Han te Hotit.
Autoriteti Rrugor Shqiptar	30/01/20	Takim	Objekti i diskutuar i Projektit; diskutim për kryqëzimet hekurudhore me Bypass-in e Shkodrës dhe çdo projekt tjetër të madh të ardhshëm
Agjencia Kombëtare e Kadastrës	11/10/20 12/10/20	Takimi; Korrespondencë nga HSH	Prezantimi dhe informimi për projektin dhe diskutimi i fillimit të procedurës për të dhënat e pronësisë që do të preken nga rehabilitimi i linjës hekurudhore dhe ndërtimi i rrugëve të shërbimit përgjatë saj.
Ministria e Infrastrukturës dhe Energjisë (MIE)	20/10/20	Takimi	Diskutimi në parim I procedurës së shpronësimit në Shqipëri, veçanërisht ndryshimet e sjella nga ligji i ri 11/2020, që ndryshon Ligjin 8561/1999, i cili krijon një Agjenci të dedikuar të Shpronësimit Publik (APP); APP-ja pritet të funksionalizohet nga TM1 i 2021.
Agjencia Kombëtare e Burimeve Natyrore	14/10/20	Korrespondencë zyrtare nga HSH	Informim për projektin, mblidhja e komenteve/sugjerimeve për vendgrumbullimet pranë trasesë hekurudhore ku mund të depozitohen mbetjet e materialeve metalike, druri, betoni dhe dheu të shkaktuara nga prishja e stacioneve ekzistuese të rrënuara, traversave, urave, guroreve.
Ministria e Kulturës	14/10/20	Korrespondencë zyrtare nga HSH	Informimi për projektin dhe marrja nga Ministria e Kulturës mendimin/komentin e tyre për trashëgiminë kulturore përgjatë vijës që mund të ndikohet
Agjencia Kombëtare e Zonave të Mbrojtura (AKZM)	14/10/20	Korrespondencë zyrtare nga HSH	Informimi mbi projektin dhe marrja e opinionit/komenteve të AKZM-së për çdo ndikim të mundshëm të seksionit të linjës hekurudhore që kalon në pjesën tokësore të zonës së mbrojtur të liqenit të Shkodrës.
Agjencia Kombëtare e Ujësjetës Kanalizimeve dhe Mbetjeve të Ngurta	14/10/20	Korrespondencë Zyrtare nga HSH	Informimi për projektin, mblidhni komente/sugjerime për vendgrumbullimet pranë trasesë hekurudhore ku mund të depozitohen mbetjet e materialeve metalike, druri, betoni dhe dheu të shkaktuara nga prishja e stacioneve ekzistuese të rrënuara, traversave, urave, guroreve.
Agjencia Kombëtare e Mjedisit (AKM)	01/03/21	Takim	Paraqitja e qëllimit të projektit dhe statusin e maturimit, diskutoni fillimin zyrtar të procedurës së VNMS-së për këtë nën-projekt sipas kërkesave kombëtare; seanca dëgjimore publike do të organizohet në bashkëpunim me ARM-të e Tiranës dhe Lezhës pas dorëzimit të aplikimit në e-albania
<b>Palët e Interesit Rajonal/Lokal</b>			
Bashkia Vorë	09/04/19 12/06/20 26/03/21 06/04/21 30/06/21	Takimet; korrespondencat dhe komunikimi me email	Objekti i diskutuar i Projektit; Sigurimi i mbështetjes së Komunës për fazat e ardhshme – të dhëna, sugjerime për përdorimin e kalesave të paautorizuara në nivel, identifikimin e PV-ve etj.; Prezantimi dhe diskutimi i dwg të paraqitur nga Hekurudhat Shqiptare për shtrirjen e linjës së hapur, kalimet e autorizuara në nivel dhe zgjidhjet e rrugëve të shërbimit; të informimi për ecurinë e projektit dhe të ndajë me Bashkitë për çdo koment/sugjerim

Pala e interesit	Data	Mënyra e angazhimit	Çështjet kryesore të diskutuara
			zgjdhjet hidrologjike duke u fokusuar veçanërisht në kullimin dhe ujitjen; mbledhjen e të dhënave të njerëzve të cenusshëm në nivel vendbanimi
Bashkia Krujë	09/04/19 12/06/20 12/11/20 26/03/21 30/06/21	Takimet; korrespondencat formale dhe komunikimi me email	Objekti i diskutuar i Projektit; Sigurimi i mbështetjes së Bashkisë për fazat e ardhshme – të dhëna, sugjerime për përdorimin e kalimeve të paautorizuara në nivel, identifikimin e PPP-ve etj. informacion mbi depozitimin e mbeturinave, veçanërisht mbetjet urbane dhe ato të infrastrukturës; të informojë për ecurinë e projektit dhe të ndajë me Bashkitë për çdo koment/sugjerim zgjidhjet hidrologjike duke u fokusuar veçanërisht në kullimin dhe ujitjen; mbledhjen e të dhënave të njerëzve të cenusshëm në nivel vendbanimi
Bashkia Kurbin	09/04/19 15/06/20 12/11/20 26/03/21 30/06/21	Takimet; korrespondencat formale dhe komunikimi me email	Objekti i diskutuar i Projektit; Sigurimi i mbështetjes së Bashkisë për fazat e ardhshme – të dhëna, sugjerime për përdorimin e kalimit të paautorizuar në nivel, identifikimin e PV-ve, etj; Prezantimi dhe diskutimi i dwg te paraqitur nga Hekurudhat Shqiptare për shtrirjen e linjës së hapur, kalimet e autorizuara në nivel dhe zgjidhjet e rrugëve të shërbimit; informimi mbi depozitimin e mbeturinave, veçanërisht mbetjet urbane dhe ato të infrastrukturës; të informojë për ecurinë e projektit dhe të ndajë me Bashkitë për çdo koment/sugjerim zgjidhjet hidrologjike duke u fokusuar veçanërisht në kullimin dhe ujitjen; mbledhjen e të dhënave të njerëzve të cenusshëm në nivel vendbanimi
Bashkia Lezhë	10/04/19 15/06/20 12/11/20 26/03/21 30/06/21	Takimet; korrespondencat formale dhe komunikimi me email	Objekti i diskutuar i Projektit; Sigurimi i mbështetjes së Bashkisë për fazat e ardhshme – të dhëna, sugjerime për përdorimin e kalimit të paautorizuar në nivel, identifikimin e PV-ve, etj; Prezantimi dhe diskutimi i dwg te paraqitur nga Hekurudhat Shqiptare për shtrirjen e linjës së hapur, kalimet e autorizuara në nivel dhe zgjidhjet e rrugëve të shërbimit; informimi mbi depozitimin e mbeturinave, veçanërisht mbetjet urbane dhe ato të infrastrukturës; të informojë për ecurinë e projektit dhe të ndajë me Bashkitë për çdo koment/sugjerim zgjidhjet hidrologjike duke u fokusuar veçanërisht në kullimin dhe ujitjen; mbledhjen e të dhënave të njerëzve të cenusshëm në nivel vendbanimi
Komuna Malesi e Madhe	10/04/19 16/06/20 12/11/20 26/03/21 30/06/21	Takimet; korrespondencat formale dhe komunikimi me email	Objekti i diskutuar i Projektit; Sigurimi i mbështetjes së Komunes për fazat e ardhshme – të dhëna, sugjerime për përdorimin e kalimit të paautorizuar në nivel, identifikimin e PV-ve, etj; Prezantimi dhe diskutimi i dwg te paraqitur nga Hekurudhat Shqiptare për shtrirjen e linjës së hapur, kalimet e autorizuara në nivel dhe zgjidhjet e rrugëve të shërbimit; informimi mbi depozitimin e mbeturinave, veçanërisht mbetjet urbane dhe ato të infrastrukturës; të informojë për ecurinë e projektit dhe të ndajë me Komunen (për çdo koment/sugjerim) zgjidhjet hidrologjike duke u fokusuar veçanërisht në kullimin dhe ujitjen; mbledhjen e të dhënave të njerëzve të cenusshëm në nivel vendbanimi
Bashkia Vau-Dejës	17/04/19 15/06/20 12/11/20 26/03/21 30/06/21	Takimet; korrespondencat formale dhe komunikimi me email	Objekti i diskutuar i Projektit; Sigurimi i mbështetjes së Bashkisë për fazat e ardhshme – të dhëna, sugjerime për përdorimin e kalimit të paautorizuar në nivel, identifikimin e PV-ve, etj; Prezantimi dhe diskutimi i dwg te paraqitur nga Hekurudhat Shqiptare për shtrirjen e linjës së hapur, kalimet e autorizuara në nivel dhe zgjidhjet e rrugëve të shërbimit; informimi mbi depozitimin e mbeturinave, veçanërisht mbetjet urbane dhe ato të infrastrukturës; të informojë për ecurinë e projektit dhe të ndajë me Bashkitë për çdo koment/sugjerim zgjidhjet hidrologjike duke u fokusuar veçanërisht në kullimin dhe ujitjen; mbledhjen e të dhënave të njerëzve të cenusshëm në nivel vendbanimi
Bashkia Shkodër	17/04/19 16/06/20 12/11/20 26/03/21	Takimet; korrespondencat formale dhe	Objekti i diskutuar i Projektit; Sigurimi i mbështetjes së Bashkisë për fazat e ardhshme – të dhëna, sugjerime për përdorimin e kalimit të paautorizuar në nivel, identifikimin e PV-ve, etj; Prezantimi dhe diskutimi i dwg te paraqitur nga Hekurudhat Shqiptare për shtrirjen e linjës së hapur, kalimet e autorizuara në nivel dhe zgjidhjet e rrugëve të shërbimit; informimi mbi

Pala e interesit	Data	Mënyra e angazhimit	Çështjet kryesore të diskutuara
	30/06/21	komunikimi me email	depozitimin e mbeturinave, veçanërisht mbetjet urbane dhe ato të infrastrukturës; të informojë për ecurinë e projektit dhe të ndajë me Bashkitë për çdo koment/sugjerim zgjidhjet hidrogjike duke u fokusuar veçanërisht në kullimin dhe ujitjen; mbledhjen e të dhënave të njerëzve të cenusshëm në nivel vendbanimi
Drejtoria e Urgjencës në Prefekturën Lezhë	01/05/20	Takimi	Ngjarjet e përmbajtjeve në zonën e Lezhës, situata aktuale me urat Lezha 1 dhe Lezha 2, problemet e kullimit të fushave të Lezhës dhe stacionit ekzistues të Lezhës.
Ujësjiellës Kanalizime Durrës	03/09/20	Takim	Prezantimi dhe diskutimi i projektit dhe çdo kryqëzim të tubacionit kryesor të ujit të Durrësit me Lotin 1; në përfundim të urës së Ishmit është identifikuar një sistem tubacioni kryesor i ujit (dhoma e larjes) gjatë përgatitjes së fazës DD.
Drejtoria e Ujitjes dhe Kullimit Durrës	18/09/20	Takim	Zgjidhja e propozuar për ndërhyrjet kulluese përgjatë Lotit; Në zonën e projektit nuk gjenden kanale parësore kulluese/ujitëse për të cilat është përgjegjësi e drejtpërdrejtë e kësaj Drejtorie Rajonale.
Bashkia Tiranë	18/09/20	Takim	U organizua një takim me Drejtorinë e Përgjithshme të Rrugëve dhe Ndriçimit Publik në Bashkinë e Tiranës për të diskutuar përfshirjen e strukturave të Bashkisë së Tiranës në punimet e mirëmbajtjes së kanaleve kulluese në bashkinë Vorë.
Zyrat Rajonale të Kadastrës në Kamëz-Vorë, Krujë, Lezhë dhe Shkodër	14/10/20	Korrespondencë zyrtare nga HSH	HSH përmes korrespondencës formale Prot nr. 1018, datë 14.10.2020 ka dorëzuar zyrtarisht Aksin hekurudhor dhe planimetria e hapësirës hekurudhore (fashë) për të mbledhur informacion mbi statusin e pronësisë;
Agjencia Rajonale e Mjedisit (ARM) për rajonet Tirane, Durrës, Diber	23/10/20	Korrespondenca e emailit nga HSH	Prezantimi dhe informimi për projektin; kërkesë për çdo koment/sugjerim mbi çështjet mjedisore që ekipi i VNMS-së duhet të marrë në konsideratë
Agjencia Rajonale e Mjedisit (REA) për qarqet Lezhë, Kukës, Shkodër	23/10/20	Korrespondenca e emailit nga HSH	Prezantimi dhe informimi për projektin; kërkesë për çdo koment/sugjerim mbi çështjet mjedisore që ekipi i VNMS-së duhet të marrë në konsideratë
Prefekti i Këshillit të Basenit Ujor të Qarkut Shkodër/Drini-Bunë	26/03/21	Korrespondencë zyrtare nga HSH	Prezantimi i projektit, mbledhja e çdo koment/sugjerim në lidhje me zgjidhjet hidrogjike duke u fokusuar veçanërisht në zgjidhjet e përgjithshme në lidhje me ndërhyrjet në rrjedhat ujore (lumenj dhe përrenj) të cilat përshkohen nga vija hekurudhore.
Zyra e Administrimit të Burimeve Ujore Drini-Buna	26/03/21	Korrespondencë zyrtare nga HSH	Prezantimi i projektit, mbledhja e çdo koment/sugjerim në lidhje me zgjidhjet hidrogjike duke u fokusuar veçanërisht në zgjidhjet e përgjithshme në lidhje me ndërhyrjet në rrjedhat ujore (lumenj dhe përrenj) që përshkohen nga vija hekurudhore; Zyra e dedikuar për Menaxhimin e Burimeve Ujore përgjegjëse për menaxhimin, duke përfshirë monitorimin e çështjeve të ujit në pellgun e lumit Drin-Buna. Zyra është përgjegjëse edhe për dhënien e lejeve të punës për ndërhyrjet në shtretërit e lumenjve.
Prefekti i Këshillit të Basenit Ujor të Qarkut Lezhë	26/03/21	Korrespondencë zyrtare nga HSH	Prezantimi i projektit, mbledhja e çdo koment/sugjerim në lidhje me zgjidhjet hidrogjike duke u fokusuar veçanërisht në zgjidhjet e përgjithshme në lidhje me ndërhyrjet në rrjedhat ujore (lumenj dhe përrenj) të cilat përshkohen nga vija hekurudhore.
Prefekti i Këshillit të Basenit Ujor të Qarkut Tiranë/Erzen-Ishem	26/03/21	Korrespondencë zyrtare nga HSH	Prezantimi i projektit, mbledhja e çdo koment/sugjerim në lidhje me zgjidhjet hidrogjike duke u fokusuar veçanërisht në zgjidhjet e përgjithshme në lidhje me ndërhyrjet në rrjedhat ujore (lumenj dhe përrenj) të cilat përshkohen nga vija hekurudhore.



Pala e interesit	Data	Mënyra e angazhimit	Çështjet kryesore të diskutuara
Zyra e Administrimit të Burimeve Ujore Erzen-Ishem-Mat	26/03/21	Korrespondencë zyrtare nga HSH	Prezantimi i projektit, mbledhja e çdo koment/sugjerim në lidhje me zgjidhjet hidrologjike duke u fokusuar veçanërisht në zgjidhjet e përgjithshme në lidhje me ndërhyrjet në rrjedhat ujore (lumenj dhe përrenj) të cilat përshkohen nga vija hekurudhore; Zyra e dedikuar për Menaxhimin e Burimeve Ujore përgjegjëse për menaxhimin, përfshirë monitorimin e çështjeve të ujit në pellgun e lumit Erzen-Ishem-Mat. Zyra është përgjegjëse edhe për dhënien e lejeve të punës për ndërhyrjet në shtretërit e lumenjve.
<b>OSHC-të lokale dhe informatorë të tjerë kyç</b>			
The Doors	27/01/20	Takimi	Një OSHC lokale që ofron mbështetje për integrimin e personave me aftësi të kufizuara në jetën sociale dhe ekonomike në rajonin më të gjerë të Shkodrës (bashkitë Shkodër, Lezhë dhe Malësi e Madhe). Të informuar për qëllimin dhe ndërhyrjen e projektit. Diskutuan informacione për personat me aftësi të kufizuara në qarkun e gjerë të Shkodrës. Organizata po ofron mbështetje përmes njerëzve të cenusëm me karroca dhe mbështetje të ngjashme. Theksoi nevojën për të siguruar kalime të sigurt në nivel për këtë kategori njerëzish si dhe akses të lehtë në stacionet që do të ndërtohen dhe objektet e tjera hekurudhore, pasi ato ekzistuese nuk janë aspak miqësore me këtë kategori personash.
Mary Ward Loreto	27/01/20	Takim	OSHC-të lokale të Lezhës që punojnë me gratë dhe të rinjtë në qarkun e Lezhës. Prezantimi i hapësirës së projektit dhe diskutimi i situatës dhe të dhënat në lidhje me punësimin e grave dhe të rinjve në Lezhë. Nevoja për të parashikuar aktivitete ndërgjegjësuuese drejtuar të rinjve për çështjet e sigurisë që lidhen me kalimin hekurudhor, veçanërisht në zonat ku linja hekurudhore kalon pranë objekteve arsimore. Trajnime dhe/ose programe arsimore të përshtatura si “aktivitete ekstrakurrikulare” për të informuar veçanërisht fëmijët e shkollave fillore dhe të mesme.
Qendra e Studimeve dhe Zhvillimit (SDC)	28/01/20	Takim	Situata e grave në qarkun e Lezhës, veçanërisht në zonën rurale është e kufizuar në aktivitetet e tyre të përditshme familjare; nivelet e punësimit janë të ulëta dhe punësimet kryesore në këtë rajon janë fasoneria dhe bizneset e përpunimit të ushqimit (peshk dhe ullinj). Gratë me fëmijë të vegjël përballen me probleme punësimi për shkak të barrës së rritjes së fëmijëve, në ato raste kur nuk kanë mbështetje familjare. Është vërejtur çështje e besimit të grave në aktivitetet e zbatuara nga OSHC-të, gjerësisht nuk dëshirojnë të fotografohen.
Malësia e Madhe, Stafi Teknik i Linjës Hekurudhore;	09/12/20	Takimi dhe vizita në terren	Konsultim me stafin teknik të linjës hekurudhore për vendndodhjen dhe pikat matëse të nivelit të zhurmës në lagjen perëndimore të qytetit të Lezhës.
Stafi Teknik i Linjës Hekurudhore Lezhe	10/12/20	Takimi dhe vizita në terren	Konsultimet me stafin teknik të linjës hekurudhore për vendndodhjen dhe pikat matëse të nivelit të zhurmës në lagjen Lindore të qytetit të Shkodrës.
Malësia e Madhe, Stafi Teknik i Linjës Hekurudhore;	06/04/21	Takimi dhe vizita në terren	Konsultimet me personelin teknik të linjës hekurudhore për vendkalimin e autorizuar por jo të sigurt; numri i banorëve dhe i makinave dhe i bagëtive që përdorin këto vendkalime fare pak; asnjë aksident eventual në të kaluarën; në këtë seksion kane vijuar punimet për ndërtimin e ujësjellësit të ri për fshatrat e zonës;  punësimi dhe të ardhurat e vendasve kryesisht nga remitancat (shumica e popullsisë migroi në SHBA dhe MB); madhësia e familjes mjaft e vogël për shkak të nivelit të lartë të migrimit; shumica e shtëpive të mbyllura; fuqia punëtore dhe sipërfaqja e tokës që përdoret për kultivimin e bimëve mjekësore (sherbela e zakonshme - Salvia Officinalis);
Shoqata Green Center Albania, Shkoder	07/04/21	Takim	Një OSHC lokale që punon në bashkitë e Shkodrës dhe Malësisë së Madhe; Të informuar për qëllimin dhe ndërhyrjen e projektit; konsultuar mbi të



Pala e interesit	Data	Mënyra e angazhimit	Çështjet kryesore të diskutuara
			dhënat/informacionet në lidhje me afërsinë e liqenit të Shkodrës me vijën hekurudhore
Well Point Association – Kujdes për të gjithë	07/04/21	Takim	Fusha e punës e OShC-ve “Pika e Perkuqjesjes për të gjithë” është mbrojtja e shëndetit publik dhe çështjeve mjedisore. Prezantimi i qëllimit të projektit dhe diskutimi i çështjeve të biodiversitetit dhe mjedisit në zonën e projektit.
Organizata për Menaxhimin e Peshkimit (OMP)	07/04/21	Takim	Të informuar për qëllimin dhe ndërhyrjen e projektit. Diskutuan informacione lidhur me peshkimin, stokun e peshkut, ndotjen e liqeneve;
FORUMI Shqiptar Liqeni i Shkodrës / Albanian Shkodra Lake FORUM	08/04/21	Takim	Të informuar për projektin; diskutuan situatën lidhur me biodiversitetin në liqenin e Shkodrës. Në liqenin e Shkodrës janë kryer shumë studime me mbështetje të ndryshme donatorësh; fatkeqësisht nuk është miratuar plani i menaxhimit, dokumenti udhëzues për shfrytëzimin e qëndrueshëm të kësaj zone; procesi i mbledhjes së të dhënave të hartës së habitatit nuk është i vazhdueshëm, gjë që nuk ofron një kuptim të situatës reale ekzistuese; projekti vlerësohet se nuk ndikon në zonën e MKR-së.

Sipas informacioneve të marra nga takimet e mësipërme, pjesëmarrësit perceptuan se çështja më urgjente mbetet aksesin i siguar në tokat bujqësore, që ndodhen në perëndim të linjës hekurudhore; kane siguruar kalimin në nivel dhe rigjurmimin e trafikut duke marrë parasysh rrjetin rrugor ekzistues dhe rrugët e parashikuara të shërbimit.

9 takime konsultimi publik u organizuan nga HSH në lidhje me angazhimin e palëve të interesuara për këtë Projekt. Takimet u mbështetën me dhenien e informatave relevante në faqet e internetit të komunave dhe mediave sociale.

Tabela 5.2\_Përmbledhje e takimeve të konsultimit publik të mbajtura në qershor 2021

Bashkia	Data	Pjesëmarrësit	Çështjet kryesore të ngritura
Bashkia Vorë	15/06/21 Fshati Shargë	Banorë të fshatit Shargë, përfaqësues të komunës, të moshuar të fshatit Shargë, përfaqësues lokal të biznesit, edukatore kopshti; teknikë të linjave hekurudhore	çështjet e shpronësimit të tokës; mbetjet e krijuara dhe asgjësimi i tyre; qarkullimi i banorëve të fshatit në të dy anët e linjës hekurudhore pasi hekurudha do të jetë e rrethuar; Nënkalim në Shargë;
Bashkia Vorë	15/06/21 Fshati Fushë Prezë	Banorë të fshatit Fushë Prezë, të moshuar të fshatit Fushë-Prezë, Kryetar i Njësisë Administrative Vore, përfaqësues të bashkisë, teknikë të linjave hekurudhore;	vendndodhjen e zonës që do të shpronësohet përgjithmonë me përmirësimin e lakores së vijës; çmimi i tokës në rast shpronësimit; nevoja për muret e rafinimit; afati kohor për punimet e ndërtimit;
Bashkia Vau Dejës	16/06/21 Restorant Mulliri Bar, Vau Dejës	Përfaqësues të bashkive, drejtues të Njësisë Administrative, të moshuar të fshatrave përreth, OSHC lokale, biznese lokale, Drejtorja Arsimore Rajonale Shkodër; teknikë të linjave hekurudhore	vendkalimet ekzistuese në nivel të përdorura nga komunitetet lokale; aksesin i fermerëve në tokat bujqësore në Hajmel, Kac etj; pyetja nëse hekurudha ndikon në ndonjë pronë dhe kontrollimi i këtij informacioni në google maps; Funkcionimi i stacionit Hajmel; asgjësimi i mbetjeve të ngurta; Stacioni i ri I Mjedes; afati kohor për punën e ndërtimit; punësimin dhe trajnimin e fuqisë punëtore vendore
Bashkia Malësi e Madhe	17/06/21 Bashkia Malësi e Madhe	përfaqësuesit e bashkisë; Kryetarët e Njësisë Administrative Gruemire dhe Qendër banorë; Drejtorja Rajonale e Ujitjes dhe Kullimit; të moshuar dhe banorë të Boriçit të Vogël, Pjetrosan, Bajze, Omaraj, fshati Hot; teknikë të linjave hekurudhore	procesi i shpronësimit të pronës dhe tokës hekurudhore; çmimi për shpronësimin e tokës; kalimet në nivel dhe rrugët e shërbimit; qarkullimi i fermerëve dhe tufave/kafshëve në tokat në perëndim të linjës hekurudhore; ngritja e një stacioni trajnimi përpara pikës kufitare të MNE/AL; afati kohor për punimet e ndërtimit

Bashkia	Data	Pjesëmarrësit	Çështjet kryesore të ngritura
Bashkia Shkodër	18/06/2021 Bashkia Shkodër	Përfaqësues komunalë, Njësitë Administrative Guri i Zi dhe Rrethinat, të moshuar dhe banorë nga vendbanimet Rrethinat, Rrenc, Vukatanë dhe Shtoj i Vjetër; teknikë të linjave hekurudhore; përfaqësues të stacioneve televizive lokale (TV1-Channel dhe Rozafa TV) <sup>12</sup>	koha e udhëtimit dhe kostoja e biletës; largësia e ndërtesave nga brezi i sigurisë hekurudhore; lidhje me Kosovën; akses i fermerëve në tokën bujqësore; kalimet në nivel dhe rrugët e shërbimit; menaxhimi i përgjithshëm i trafikut në afërsi të trasesë hekurudhore në 95+600 km; përfshirja e pushtetit vendor gjatë punimeve të ndërtimit; infrastruktura e stacionit të Shkodrës; ndarjen e platformave; vende parkimi për biçikleta; shndërrimi i stacionit hekurudhor të Shkodrës në një stacion multimodal ku mund të vendosen linjat e autobusëve ndërqytetës dhe urban (11 në total).
Bashkia Lezhë	21/06/2021 Qendra Kulturore e Lezhës	Përfaqësues komunalë, Administratorët e Njësi Administrative Zejmen, Shënkoll, Shëngjin, Kallmet, Blinisht dhe Ballëren, banorë dhe të moshuar të vendbanimeve Markatomaj, Spiten, Gocaj, Pllanë; teknikë të linjave hekurudhore; Agjencia Rajonale e Mjedisit Lezhë	kalimet në nivel dhe rrugët e shërbimit; çmimet e shpronësimit të tokës; zhurma dhe dridhje gjatë punimeve në ndërtim; afati kohor i pritur për punimet e ndërtimit; infrastruktura e furnizimit me ujë që kalon linjën hekurudhore në Zejmen; asgjësimi i mbetjeve të ngurta të krijuara; infrastruktura e vendkalimeve në nivel – barriera;
Bashkia Kurbin	22/06/2021 Qendra Kulturore e Kurbin, qyteti Laç	Përfaqësues të bashkive, kryetarët e njësi administrative Milot, Mamurras dhe Laç, banorë dhe të moshuar të Malit të Bardhë, Laçit, Gjormit, Fushë-Mamurrasit, Shullazit, Zhejit, vendbanimeve Fushë-Milot, përfaqësuesve të Qarkut, OShC-ve lokale; teknikë të linjave hekurudhore	largësia e lejuar e ndërtesave nga hekurudha; përmblytjet dhe përmblytjet e tokave për shkak të hekurudhave; kalimet në nivel; rrugë shërbimi; hyrje në stacionet hekurudhore; shfrytëzimi i nënkalimeve për akses në tokat bujqësore; afati kohor i ndërtimeve; shpronësimi i tokës
Bashkia Krujë	23/06/2021 Njësia Administrative Bubq	Përfaqësuesit e Bashkisë, Njësia Administrative Bubq; banorë dhe të moshuar të vendbanimeve Budull, Fushë-Murqine dhe Bubq; teknikë të linjave hekurudhore	prania e mjeteve të rënda të ndërtimit dhe ndikimi në infrastrukturën rrugore lokale; zhurma gjatë ndërtimit dhe funksionimit të trenave; afati kohor i ndërtimit dhe financimi i tij; trajtimi i mbetjeve të ndërtimit; vërshimet e përrrenjve; kalim i sigurt në tokën bujqësore; Stacioni i Budullit
Bashkia Krujë	23/06/2021 Njësia Administrative Thumane	Përfaqësues bashkiakë, Njësia Administrative Thumane, banorë dhe të moshuar të fshatrave Gramëz, Derven, Thumanë dhe Bushnesh, përfaqësues të Qarkut; teknikë të linjave hekurudhore	stacioni Ishmi; kalimet në nivel, akses i tokës bujqësore dhe rrugët e shërbimit; afati kohor i ndërtimeve dhe ndikimi në jetesën e banorëve; kalimi i mjeteve të mëdha bujqësore;

Një përmbledhje e pyetjeve dhe përgjigjeve të ngritura gjatë takimeve të mësipërme të konsultimit publik jepet në Shtojcën 10.1 të këtij dokumenti. Përmbledhja e plotë e konsultimeve publike (duke përfshirë minutat e takimeve, fotot, fletëpalosjet e lëshuara për çdo bashki, listën e pjesëmarrësve, mbulimin në mediat sociale dhe faqet e internetit të bashkive, etj.) disponohet me kërkesë nga HSH.

## 6 Programi i Ardhshëm i Angazhimit të Palëve të Interesit

Si pjesë e procesit të konsultimit dhe publikimit të VNMS-së, PAPI do të publikohet nga HSH.

### 6.1 Dhënia e informacionit

<sup>12</sup>Takimi u transmetua edhe në mediat lokale, në dispozicion në <https://www.youtube.com/watch?v=nKtxcAEULZA>

Llojet e informacionit të publikuar dhe metodat specifike të komunikimit që do të ndërmerren për këtë projekt janë përmbledhur në Programin e Angazhimit të Palëve të Interesit në Tabelën 6.1 më poshtë. Objektivat e komunikimit të jashtëm janë të sigurojnë angazhim të vazhdueshëm me personat e prekur dhe palët e tjera të interesuara dhe t'i informojnë ata për aktivitetet ekzistuese, performancën, zhvillimin dhe zbatimin e Projektit. Informacioni që do të bëhet publik rregullohet nga Politika e Informacionit Publik të BERZH-it, KP 10 dhe legjislacioni shqiptar.

PAPI është një dokument i drejtpërdrejtë që do të rishikohet dhe përditësohet, nëse është e nevojshme, të paktën çdo vit (ose kur bëhen ndryshime) për të pasqyruar ndryshimet në angazhimin e palëve të interesuara për shkak të zhvillimeve të projektit dhe palëve të reja të interesit. Informacioni që kërkohet të zbulohet mund të ndryshojë nëse ka ndryshime në hartimin, orarin ose zonën e ndikimit të projektit. Metodatat e komunikimit të jashtëm dhe të brendshëm dhe informacioni për zbulimin e identifikuar në Tabelën 6.1 nuk janë ekskluzive dhe HSH mund të zgjedhë të japë më shumë informacion sipas kërkesës së palëve të interesuara.

Njësia e Zbatimit të Projektit (NJZP) e HSH është përgjegjëse për komunikimet e brendshme dhe të jashtme në lidhje me Projektin dhe do të jetë pika kryesore e kontaktit për personat e prekur.

Ekipi i NJZP-së ka qenë i përfshirë në drejtimin e takimeve të konsultimit publik të mbajtura në qershor 2021. Duhet theksuar se gjatë takimeve kyçe që ekipi i projektit ka zhvilluar me homologët e bashkive, si dhe gjatë takimeve të konsultimit publik, NJZP ka marrë pjesë aktive gjatë takimeve të zhvilluara.

Të gjitha dokumentet përkatëse të Projektit dhe komunikimi në lidhje me Projektin do të jenë në dispozicion dhe do të publikohen në gjuhët angleze dhe shqipe.

Informacioni i kontaktit për këtë projekt jepet më poshtë:

Hekurudha Shqiptare

Z. Eriton Hasaj, Menaxher Social dhe Komunikimit ndaj komunitetit

Mob: +355 672221452 E-mail: [ankesa@hsh.com.al](mailto:ankesa@hsh.com.al) web site: <https://hsh.com.al/>

HSH do të mbledhë çdo koment dhe reagim lidhur me këtë projekt dhe do t'i dokumentojë ato. Kontraktori do të ndihmojë në këtë proces duke përshkallëzuar çdo ankesë të marrë nëpërmjet punonjësve të tyre tek Inxhinieri Mbikëqyrës, i cili më pas do t'ia kalojë HSH-së. Procesverbalet e takimeve do të mbahen në të gjitha takimet (formale dhe joformale) dhe do të përfshijnë një regjistër të nënshkruar të pjesëmarrjes.

Të gjitha komentet e marra do të shqyrtohen në përputhje me angazhimet e marra sipas praktikave më të mira ndërkombëtare të paraqitura në seksionin “Kërkesat e BERZH-it”. Të gjitha komunikimet do të rishikohen për fizibilitetin për të bërë ndryshime për të përmbushur kërkesën dhe interesin, dhe komunikuesi do të informohet për rezultatin.

## 6.2 Dokumentet që duhen publikuar

Gjatë procesit të VNMS-së, palëve të interesuara do t'u sigurohet akses në informacionin e besueshëm dhe të plotë të projektit të paraqitur në një mënyrë që merr parasysh kushtet specifike lokale, si dhe preferencat kulturore dhe gjuhësore të komuniteteve lokale. Për të komunikuar në mënyrë efektive informacionin përkatës me grupe të ndryshme të palëve të interesuara, dokumentet e mëposhtme do të publikohen:

- Raporti i Vlerësimit të Ndikimit Mjedisor dhe Social – ky dokument zakonisht tërheq interes nga ekspertët dhe organizatat joqeveritare (në shqip dhe anglisht);
- Përmbledhje jo-teknike e VNMS-së – ky dokument nevojitet për zhvillimin e dëgjësive publike të VNMS-së dhe informimin e publikut të gjerë; sipas kërkesave ligjore, zhvilluesit do t'i duhet të përgatisë printime të raportit;
- Plani i Veprimit Mjedisor dhe Social;
- Plani i Angazhimit të Palëve të Interesit (PAPI) (në shqip dhe anglisht) – ky dokument kërkohet si pjesë e paketës së VNMS-së për t'u dorëzuar në AKM dhe BERZH;
- Kuadri/Plani i Marrjes së Tokës dhe Rivendosjes së Jetesës;
- Plani i Menaxhimit Mjedisor dhe Social.

### 6.3 Mjetet e disponueshme të komunikimit

Për të siguruar aksesin e dokumenteve të publikuara, ato do të jenë të disponueshme për publikun në faqet e internetit të institucioneve të përfshira, promovuesit të projektit dhe Bashkive të prekura:

- Agjencia Kombëtare e Mjedisit (AKM) <http://www.akm.gov.al/>
- Agjencia Rajonale e Mjedisit Tiranë <http://drm.tirane@akm.gov.al/>
- Agjencia Rajonale e Mjedisit Durres <http://drm.durres.akm.gov.al/>
- Agjencia Rajonale e Mjedisit Lezhë <http://drm.lezhe.akm.gov.al/>
- Agjencia Rajonale e Mjedisit Shkodër <http://drmskoder.akm.gov.al/>
- Ministria e Infrastrukturës dhe Energjisë <https://www.infrastruktura.gov.al/>
- Hekurudha Shqiptare <https://hsh.com.al/>
- Bashkia Vorë <http://bashkiavore.gov.al/>
- Bashkia Krujë <http://kruja.gov.al/>
- Bashkia Kurbin <http://bashkiakurbin.gov.al/>
- Bashkia Lezhë <http://www.lezha.gov.al/>
- Bashkia Vau-Dejës <http://www.vaudejes.gov.al/>
- Bashkia Shkodër <http://www.bashkiashkoder.gov.al/>
- Bashkia Malësia e Madhe <http://bashkiamalesiemadhe.gov.al/>
- Ministria e Turizmit dhe Mjedisit <http://www.mjedisi.gov.al/>
- Banka Evropiane për Rindërtim dhe Zhvillim, <https://www.ebrd.com/work-with-us/project-finance/environmental-and-social-impact-assessments.html>

Dokumentet do të vihen në dispozicion menjëherë pas fillimit të projektit dhe do të mbeten të publikuara në faqen e internetit të Hekurudhës Shqiptare (HSH), Ministrisë së Infrastrukturës dhe Energjisë (MIE) dhe BERZH gjatë gjithë ciklit jetësor të projektit.

Përveç kësaj, kopjet e printuara të dokumenteve do të vihen në dispozicion në ambientet e mëposhtme:

- Ministria e Infrastrukturës dhe Energjisë (adresa: Rr. “Abdi Toptani”, Nr.1, 1001, Tiranë)
- Hekurudha Shqiptare (adresa: Rruga “Egnatia”, Lagjia 3; Durrës)
- Banka Evropiane për Rindërtim dhe Zhvillim, Zyra Rezidenciale në Tiranë (adresa: Pallati Torre Drin, Kati 4, Rruga Abdi Toptani, Tiranë)

Duhet theksuar se si pjesë e procesit të konsultimit publik përmbledhja e takimeve të projektit në çdo bashki së bashku me fletëpalosje të personalizuara të projekteve dhe

prezantime të projekteve në gjuhën shqipe janë publikuar në faqet e internetit të të gjitha bashkive, si dhe në mediat e tyre sociale. Është bërë pasqyrimi i takimit të konsultimit publik në Bashkinë Shkodër në mediat televizive lokale.

## 6.4 Programi i Angazhimit të Palëve të Interesit

Një Program fillestar i Angazhimit të Palëve të Interesit është i detajuar në Tabelën 6.1 më poshtë. Ky plan do të përditësohet rregullisht nga HSH, gjatë gjithë kohëzgjatjes së projektit. Është përfshirë një qasje e rishikuar për angazhimin e palëve të interesuara, e cila merr parasysh kufizimet e Covid-19 dhe distancimin social.

Tabela6.1\_Programi i Angazhimit të Palëve të Interesit

Palët e interesuara të synuara	Lloji i angazhimit / Informacioni që duhet dhënë	Lloji i Komunikimit/Vendi	Aktivitetet alternative që llogaritin kufizimet e Covid-19	Data paraprake/Afati kohor
<b>Para ndërtimit</b>				
Të gjithë palët e interesuara	Publikimi online i paketës së informacionit dhe publikimit të projektit në faqen e internetit të AKM, Bashkive të prekura dhe ARM-ve	Online në faqen e internetit të AKM	n/a	AKM brenda 5 ditëve nga data e marrjes së kërkesës nga HSH, publikon në faqen e saj të internetit për 20 ditë.
Të gjithë palët e interesuara	Organizimi dhe realizimi i dëgjimeve publike për të diskutuar më tej raportin e VNMS-së me publikun, HSH në bashkëpunim të ngushtë me publikun, AKM, ARM-të dhe bashkitë e prekura organizojnë dëgjesa publike HSH, paralelisht me informimin e AKM-së, do të transmetojë zyrtarisht informacionin e projektit, në mediat audiovizive dhe mediat e shkruara lokale dhe, nëse projekti ka karakter kombëtar, edhe në median kombëtare; ekspozimi i materialeve dëgjimore në zyrat e NJQV-ve Paketa e zbulimit në kopje fizike	Kopje të shtypura të paketës së zbulimit Mediat masive – gazetave lokale, kanalet televizive, radiot, mediat sociale Njoftimet në faqen e HSH-së dhe bashkive të prekura	Zbulimi i fokusuar në metodat online, njoftimi në radio/TV/gazetë Fletëpalosje e synuar lëshon shtëpi më shtëpi në fshat me detaje kontakti dhe mekanizma për kthimin e komenteve	HSH brenda 5 ditëve nga data e AKM, i dërgon bashkive të paktën 100 kopje të shtypura të PJT. HSH do të transmetojë zyrtarisht informacionin e projektit për 20 ditë
Të gjithë palët e interesuara formale dhe joformale të tokës dhe mbajtësve të tjerë të drejtave	Përgatitja dhe zbulimi i informacionit për kryerjen e regjistrimit dhe anketave socio-ekonomike me PAP; shpërndarjen e një date përfundimtare nëpërmjet shpalljeve publike; shpjegimi i procesit të ankimit		Thirrjet vijuese nëse disponohen detajet e kontaktit Sondazhe telefonike ose online Intervista dhe diskutime ballë për ballë, një për një	Të përgatitet pasi të ketë përfunduar studimi i shpronësimit ose paralelisht me të
Bashkësitë lokale në vendbanimet e prekura	Takime individuale konsultimi sipas nevojës ose të kërkuara nga bashkia ose nga ndonjë grup/individ i identifikuar i palëve të interesuara për të diskutuar ndikimet e projektit Takime specifike që synojnë popullatën e cënueshme p.sh. gratë për të informuar mbi ndikimet dhe përfitimet e projektit dhe për të kërkuar opinione	Takime konsultative në komunat e prekura Fushata ndërgjegjësuese duke përfshirë fletëpalosje,	Intervista dhe diskutime ballë për ballë, një për një Fushata ndërgjegjësuese e fokusuar në metodat online, njoftimet në radio/TV/gazeta/spot	Në vazhdim e sipër, sipas nevojës Fushata ndërgjegjësuese do të zbatohet para fillimit të punimeve ndërtimore; fushata mund të

Palët e interesuara të synuara	Lloji i angazhimit / Informacioni që duhet dhënë	Lloji i Komunikimit/Vendi	Aktivitetet alternative që llogaritin kufizimet e Covid-19	Data paraprake/Afati kohor
	Hartimi dhe zbatimi i një fushate informimi dhe ndërgjegjësimi, duke iu drejtuar palëve të interesuara përgjatë linjës hekurudhore (në veçanti grupet e cënueshme dhe ata që aktualisht përdorin kalime të paautorizuara, duke përfshirë fermerët dhe nxënësit e shkollave) në drejtim të inkurajimit të ndryshimeve të sjelljes në drejtim të kalimit të sigurt hekurudhor praktikisht, siguria dhe efikasiteti hekurudhor dhe përfitimet e pritshme të transportit hekurudhor	media masive – gazeta lokale, kanale televizive, radio, media sociale	, njoftimet në mediat sociale	zbatohet nga OSHC kombëtare/lokale
<b>Ndërtimi</b>				
Autoritetet lejuese, ministrinë përkatëse dhe institucionet publike	Ofrimi i informacionit në kohë për punimet e planifikuara të ndërtimit dhe zgjerimit, konsultimet në lidhje me planet dhe dokumentacionin e përgatitur.  Konsultimet me autoritetet përkatëse qeveritare lidhur me aktivitetet e Projektit të ndërmarrja nga HSH.	Takime të brendshme me institucionet qeveritare	Email zyrtar ose letër me shkrim  Takime telekonferencash aty ku është e mundur  Takime dhe diskutime ballë për ballë, kokë më kokë	Në vazhdim e sipër, sipas nevojës
Komunitetet dhe bizneset e prekura në vendbanimet e Projektit	Sigurimi i informacionit në kohë për natyrën dhe kohëzgjatjen e punimeve të ndërtimit; vonesat e mundshme të trafikut dhe çdo kufizim aksesi.  Ndërmarrja e aktiviteteve të përgjithshme ndërgjegjësuëse për sigurinë gjatë ndërtimit për anëtarët e komunitetit lokal  Sigurimi i informacionit në kohë për aktivitetet e blerjes së tokës (nëse kërkohet).  Informacion mbi masat e kontrollit që po ndërmerren nga kontraktori për të kufizuar shqetësimet.	Takime publike, tabela lokale të njoftimeve, media lokale	Shpërndarja e fletëpalosjeve  Mediat sociale  Faqja e internetit e bashkive  Reklamim i gazetave lokale  Thirrjet telefonike  Takime dhe diskutime ballë për ballë, kokë më kokë	Të paktën 2 javë para fillimit të punimeve të ndërtimit/ndryshi me në rrugët e trafikut dhe në vazhdim sipas nevojës
Grupet e cënueshme	Ndihmë në interpretimin dhe kuptimin e informacionit të dhënë në takimet publike. Të paktën një takim i mbajtur për çdo person të grupit vulnerabël potencialisht të prekur me HSH, përpara ndërtimit  Informacion mbi mundësitë e punësimit dhe asistencën për hyrjen në tregun e punës.	Takime të drejtpërdrejta me çdo person të prekur	Takime dhe diskutime ballë për ballë, kokë më kokë  Shpërndarja e fletëpalosjeve	Në vazhdimësi, sipas nevojave;
OSHC-të	Ofrimi i informacionit në kohë, komunikimi dhe konsultimi, menaxhimi i ankesave	Faqet e internetit të HSH-së, bashkive të prekura dhe mediave lokale; takime konsultative takime sipas nevojës	Takime dhe diskutime ballë për ballë, kokë më kokë  Takime telekonferencash aty ku është e mundur	Në vazhdimësi, sipas nevojave.
Kontraktorët	Procedura e ankimit, kodi i sjelljes dhe rregulloret e sigurisë dhe shëndetit në punë, kërkesat për mbrojtjen e mjedisit	Informacion në kontrata; komunikimi nëpërmjet PIU-së	Email zyrtar ose letër me shkrim	Në vazhdimësi, sipas nevojave.

Palët e interesuara të synuara	Lloji i angazhimit / Informacioni që duhet dhënë	Lloji i Komunikimit/Vendi	Aktivitete alternative që llogaritin kufizimet e Covid-19	Data paraprake/Afati kohor
		dhe inxhinierit mbikëqyrës; trajnim sipas nevojës	Takime telekonferencash aty ku është e mundur Takime dhe diskutime ballë për ballë, kokë më kokë Webinare SMS	
<b>Operacioni</b>				
Përdoruesit e rinj dhe ekzistues të linjës hekurudhore të rehabilituar	Sigurimi i informacionit në kohë për cilësinë dhe disponueshmërinë e shërbimeve dhe për çdo ndërprerje të shërbimeve që mund t'i ndikojë ato; shpërndarja e informacionit për gjendjen e hekurudhave;	Faqja e internetit e HSH dhe tabelat lokale të njoftimeve; media e përditshme lokale;	n/a	Në vazhdim e sipër
Grupet e cënueshme	Informacion mbi mundësitë e punësimit dhe asistencën për hyrjen në tregun e punës.	Faqja e internetit e komunës dhe tabelat lokale të njoftimeve; media e përditshme lokale; takime të drejtpërdrejta (nëse është e nevojshme)	letra SMS, mesazhe whatsapp Takime dhe diskutime ballë për ballë, kokë më kokë	Në vazhdim e sipër; mbi bazën e nevojave



## 7 Menaxhimi i Ankesave

Potenciali për mosmarrëveshje është reduktuar duke pasur parasysh se rindërtimi i linjës hekurudhore nuk prek PAP-të në masën ku duhet të zhvendosen shtëpitë apo banesat e tjera, por një pjesë relativisht e vogël e tokës së tyre.

Procedurat e zgjidhjes së ankesave të parashikuara në legjislacionin shqiptar përfshijnë negocimin e zgjidhjeve të inkurajuar nga Ligji i Shpronësimit (neni 6); në rast se nuk arrihet marrëveshja kur vendimi për shpronësim merret nga Këshilli i Ministrave, pronari i prekur ka të drejtë të ankohet në Gjykatën Administrative. Kjo e drejtë ka të bëjë vetëm me masën e kompensimit të ofruar dhe jo vetë vendimin e shpronësimit.

Mekanizmi i ankesave do të bazohet në standardet e BERZH-it<sup>13</sup>, të cilat janë më të rrepta se rregulloret shqiptare për këtë çështje.

Për të përmbushur kërkesat e BERZH-it, është krijuar një mekanizëm më gjithëpërfshirës për zgjidhjen e ankesave. Shënimi udhëzues i BERZH-it mbi menaxhimin e ankesave<sup>14</sup> është konsideruar si baza kryesore për procesin e ankesave në lidhje me Projektin. Gjatë përgatitjes së këtij seksioni janë marrë në konsideratë eksperiencat e fundit të HSH-së sipas punimeve të rehabilitimit që nisin në linjën hekurudhore Tiranë-Durrës.

Procedura është përmbledhur këtu, por është gjithashtu e disponueshme në Kornizën e Marrjes së Tokës dhe Zhvendosjes (LARF), e cila është zhvilluar gjithashtu për Projektin.

Parimet e mëposhtme do të zbatohen për menaxhimin e ankesave:

- Çdo ankesë në lidhje me blerjen e tokës ose me ndonjë çështje tjetër do të regjistrohet, pranohet brenda 7 ditëve të punës dhe gjurmohet derisa të mbyllet;
- Sistemi i menaxhimit të ankesave do të përfshijë të paktën një nivel shqyrtimi/apelimi, me synimin për të arritur një zgjidhje miqësore kudo që të jetë e mundur, pa iu drejtuar shqyrtimit gjyqësor;
- Ankesat do të trajtohen dhe do të përgjigjen brenda 30 ditëve të punës.

Procedura e ankesës është projektuar që të jetë efektive, e lehtë, e kuptueshme dhe pa kosto shoqërore për ankuesin. Regjistrat e ankesave do të krijohen në lokacione afër personave potencialisht të prekur. Zhvilluesi do të jetë përgjegjës për trajtimin e ankesave në kohën e duhur. Duhet të jetë i mundur regjistrimi i ankesave në zyrën kryesore të HSH, zyrat bashkiake dhe lokale dhe faqet e internetit. Një draft fletëpalosje ankesash është përgatitur (Shtojca 10.2) për të informuar njerëzit/komunitetet rreth procesit; ai do të përditësohet me fillimin e punimeve të zbatimit të projektit.

Gjithashtu duke pasur parasysh kohëzgjatjen e shtrirjes, informacioni mbi procedurën, si dhe Formulari i Ankesave Publike (një format i dhënë në Shtojcën 10.3), do të jetë i disponueshëm në tabelat e njoftimeve në komunitetet e prekura, në faqet e internetit të komuniteteve lokale dhe do të të shpërndara gjatë takimeve konsultative.

Ekzistenca e regjistrave të ankesave, si dhe rrugët dhe procedurat për të paraqitur një ankesë (ku, kur, kujt, etj.), do t'i komunikohen gjerësisht publikut. Ankesa menaxhohet nga një sistem dy nivelesh siç përshkruhet më poshtë:

<sup>13</sup>Politika Mjedisore dhe Sociale e BERZH. BERZH, maj 2014

<sup>14</sup><https://www.ebrd.com/downloads/about/sustainability/grievance-mechanism.pdf>



## 7.1 Niveli i Parë i Menaxhimit të Ankesave

Hekurudhat Shqiptare duhet të krijojnë një regjistër ankesash. PAP-të do të jenë në gjendje të paraqesin ankesa drejtpërdrejt me kompaninë e Hekurudhave Shqiptare (një formular shembull i ankesës është bashkangjitur si Aneksi 2). Të gjitha ankesat do të regjistrohen në një regjistër dhe do t'i caktohet një numër dhe do të pranohen brenda shtatë (7) ditëve. Ai do të ketë të gjithë elementët e nevojshëm për të ndarë ankesën sipas gjinisë së personit që e regjistron atë si dhe sipas llojit të ankesës.

Çdo ankesë do të regjistrohet në regjistër me informacionin e mëposhtëm:

- Përshkrimi i ankesës;
- Data e pranimit/konfirmimit i është kthyer ankuesit;
- Përshkrimi i veprimeve të ndërmarra (hetim, masa korigjuese); dhe
- Data e zgjidhjes dhe mbyllja/ofrimi i komenteve për ankuesin.

Çdo ankesë mund t'i vihet në dijeni Hekurudhave Shqiptare, personalisht ose me telefon, ose me shkrim, duke plotësuar formularin e ankesës (me postë, email ose dërgesë personale) në adresën/numrin si më poshtë:

Personi kontaktues: Z. Eriton Hasaj, Menaxher Social dhe i Komunikimit ndaj komunitetit

HEKURUDHA SHQIPTARE SA (HSH)

Rruga Egnatia, Nr. 3 Durrës

Email: [ankesa@hsh.com.al](mailto:ankesa@hsh.com.al)

Tel / Mob: +355 672221452

Hekurudha Shqiptare do të mbledhë të gjitha ankesat dhe do të bëjë të gjitha përpjekjet e arsyeshme për të adresuar ankesën pas pranimit të saj. Nëse Hekurudhat Shqiptare nuk janë në gjendje të adresojnë çështjet me veprime korigjuese të menjëhershme, do të identifikohet një veprim korigjues afatgjatë. Ankuesi do të informohet për veprimin e propozuar korigjues dhe vazhdimin e veprimeve korigjuese brenda 30 ditëve të punës pas pranimit të ankesës.

Për çdo ankesë, do të hapet një dosje përkatëse, duke përfshirë elementët e mëposhtëm:

- fletën fillestare të ankesës (përfshirë përshkrimin e ankesës), me një vërtetim të marrjes që i dorëzohet ankuesit kur ankesa regjistrohet;
- fletën e monitorimit të ankesave, duke përmendur veprimet e ndërmarra (hetim, masa korigjuese);
- fletën mbyllëse, një kopje e së cilës do t'i dorëzohet ankuesit pasi ai/ajo të ketë rënë dakord me zgjidhjen dhe të nënshkruhet.

Nëse Hekurudha Shqiptare nuk është në gjendje të trajtojë çështjen e caktuar të ngritur përmes mekanizmit të ankesave ose nëse nuk kërkohet veprim, ajo do të japë një shpjegim/arsyetim të detajuar se pse çështja nuk u trajtua. Letra e përgjigjes do të përmbajë gjithashtu një shpjegim se si personi/organizata që ka ngritur ankesën mund të vazhdojë me ankesën në rast se rezultati nuk është i kënaqshëm.

Mbyllja në nivelin e nivelit të parë do të sanksionohet me një dokument, ku ankuesi konfirmon marrjen e vendimit të propozuar dhe përmend nëse ai/ajo është i kënaqur apo jo.

## 7.2 Niveli i Dytë i Menaxhimit të Ankesave

Nëse ankuesi nuk është i kënaqur me veprimin korigjues të zbatuar dhe/ose një arsyetim se pse nuk kërkohet veprimi korigjues, ankesa do t'i drejtohet Komitetit të Ankesave, i cili do të funksionojë si ndërmjetës i pavarur i palës së tretë. Ky do të ishte niveli i dytë i menaxhimit të ankesave, duke përpunuar ato ankesa që niveli i parë nuk është në gjendje t'i zgjidhë.

Komiteti i ankesave do të përfshijë një anëtar të secilës komunë në të cilën kalon hekurudha, dy përfaqësues të njerëzve të prekur dhe një përfaqësues të një OShC të pavarur, ose një avokat shumë të vlerësuar ose person tjetër.

Komiteti do të rivlerësojë veprimet korigjuese të kryera më parë dhe/ose arsyetimin se pse nuk kërkohet një veprim dhe do të rishqyrtojë alternativat për të adresuar ankesën në mënyrë të kënaqshme. Ankuesi do të informohet për veprimin korigjues alternativ të propozuar dhe vazhdimin e veprimit korigjues alternativ brenda 3 muajve pas pranimit të ankesës.

Në çdo kohë, ankuesit mund të kërkojnë mjete të tjera juridike në përputhje me kuadrin ligjor të Shqipërisë, duke përfshirë ankimimin zyrtar gjyqësor.

Ankesat duhet të adresohen në mënyrë efektive dhe në kohën e duhur, duke përdorur një proces të hapur, transparent, të kuptueshëm dhe miqësor që është lehtësisht i aksesueshëm dhe i përshtatshëm nga ana kulturore për komunitetet e prekura.

Procesi i zgjidhjes së ankesave është përmbledhur në figurën më poshtë

Një mekanizëm i veçantë ankesash është i disponueshëm për punëtorët, në përputhje me KP 2<sup>15</sup>.

---

<sup>15</sup>KP 2 i BERZH-it

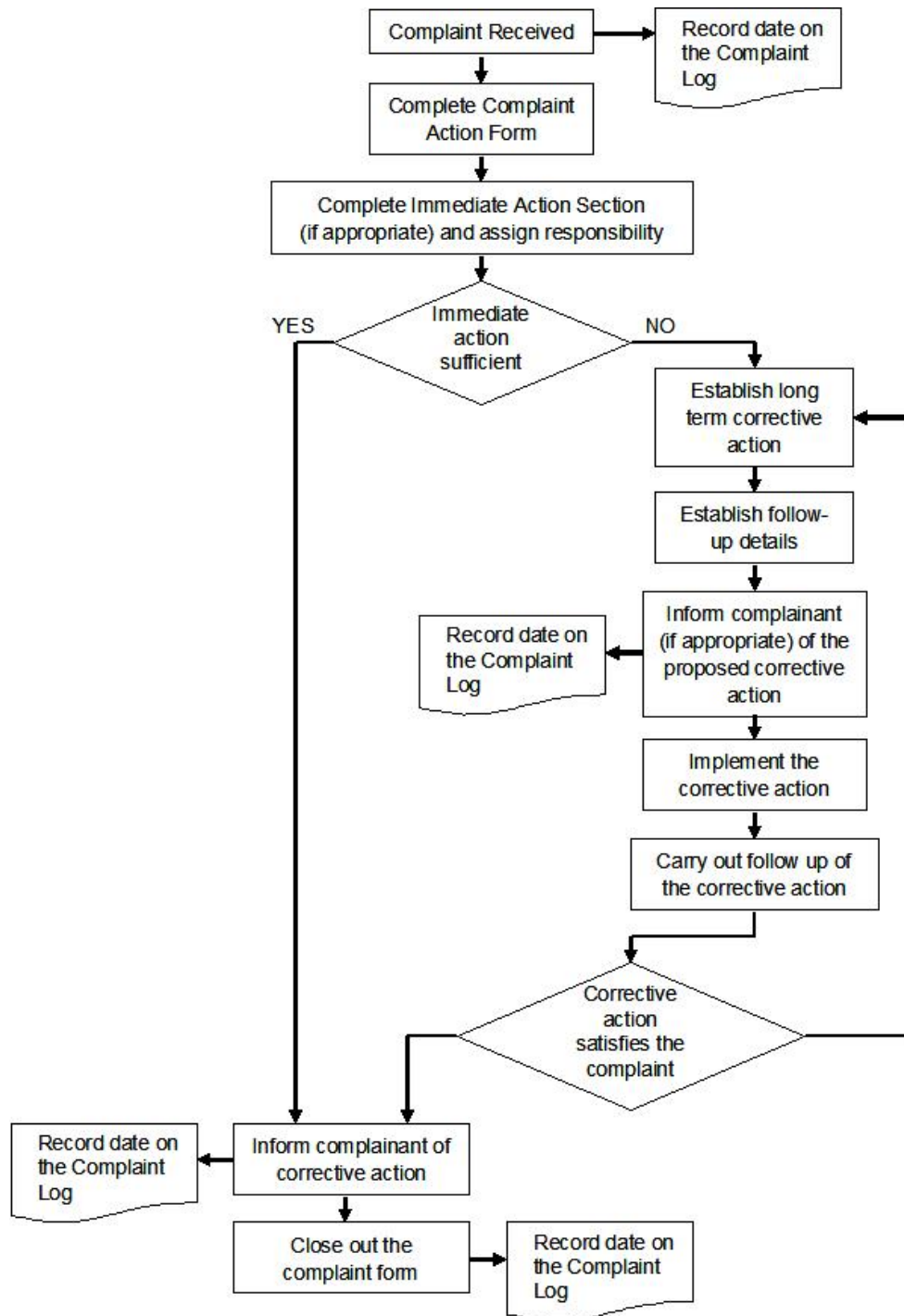


Figura 7.2\_Procesi i Zgjidhjes së Ankesave

## 8 Roli dhe përgjegjësitë

Ky kapitull parashikon rolet dhe përgjegjësitë për zbatimin e PAPI dhe zgjidhjen e ankesave.

### 8.1 Rolet dhe përgjegjësitë

Rolet dhe përgjegjësitë për zbatimin e PAPI, gjatë gjithë ciklit të projektit, përfshijnë subjekte të ndryshme si më poshtë:

- Ministria e Infrastrukturës dhe Energjisë – si propozues i projektit dhe institucion politikëbërës i transportit
- Hekurudha Shqiptare (Hekurudhat Shqiptare) – HSH si Agjenci Zbatuese
- Bashkitë përgjatë vijës hekurudhore – Bashkitë Vorë, Krujë, Kurbin, Lezhë, Vau-Dejës, Shkodër dhe Malësia e Madhe janë gjithashtu përfituese duke qenë se zona e veprimit përfshihet në territoret e tyre administrative. Këto bashki janë përgjegjëse për avancimin e planeve/projekteve që prekin të njëjtën zonë (Plani i Përgjithshëm i Zhvillimit Vendor, etj.) dhe/ose të njëjtin sektor (transport)
- Konsulenti (DD, DT dhe VNMS) – Projekti aktual i cili është përgjegjës për përgatitjen në konsultim të ngushtë me MIE dhe HSH të paketës DD, DT dhe VNMS
- Kompania e Ndërtimit – pas dhënies së kontratës
- Shoqëria Operative – Hekurudha Shqiptare
- Institucionet qeveritare – Ministria e Transportit dhe Energjisë, AKM, ARM, AKSHP, DRZM
- Njerëzit e prekur nga projekti – Popullsia lokale, veçanërisht grupet e cënueshme
- OSHC - OSHC që merren me mjedisin, zhvillimin socio-ekonomik të zonës së projektit dhe/ose ndonjë grup të caktuar të synuar (të rinjtë, gratë, personat me aftësi të kufizuara) etj.

Duhet parashikuar që të paktën një Punonjës i Ndërlidhjes me Komunitetin (PNK) të emërohet për të monitoruar dhe menaxhuar të gjitha aktivitetet gjatë procesit të angazhimit të palëve të interesuara për të siguruar përputhjen me standardet e BERZH-it, veçanërisht gjatë fazës së ndërtimit të Projektit. Përgjegjësitë e PNK përfshijnë si më poshtë:

- Organizon dhe merr pjesë në takimet e palëve të interesuara me anëtarët e ekipit teknik dhe siguron që reagimet e përgjigjeve të palëve të interesuara dhe kërkesave drejtuar ekipeve teknike t'u përgjigjen brenda afateve kohore të dakordësuara;
- Ndërlidhet me drejtuesit e tjerë të projektit dhe HSH për të siguruar që kërkesat/protokollet e angazhimit të palëve të interesuara janë kuptuar;
- Identifikon në mënyrë proaktive palët e interesuara, rreziqet dhe mundësitë e projektit dhe informon PM/HSH Njësinë e Zbatimit të Projektit për të siguruar që mund të bëhet planifikimi i nevojshëm ose për të zbutur rrezikun e krijuar apo për të shfrytëzuar mundësitë.
- Siguron që dokumentet për publikim të shpërndahen për publikun dhe komunitetet e prekura në përputhje me kuadrin ligjor kombëtar dhe kërkesat e BERZH-it;
- Menaxhon çështjet e ngritura nga komunitetet;
- Komunikon procesin e menaxhimit të ankesave tek komunitetet;
- Ndërvepron me aktivitetet mbështetëse të ndërlidhura që kërkojnë angazhim të veçantë të palëve të interesuara (zhvillimi i komuniteteve, blerja e tokës apo marrja e tokës me qera, planifikimi dhe zbatimi i zhvendosjes ekonomike);

- Monitoron menaxhimin e ankesave dhe raportimin e ankesave të Kontraktorëve;
- Përgjegjës për monitorimin dhe rishikimin e vazhdueshëm të efikasitetit të Mekanizmit të Ankesave në koordinim me NJZP të HSH;
- Regjistrimi, hetimi dhe zgjidhja e ankesave; Kryerja e raportimit të ankesave

## 8.2 Burimet

Burimet njerëzore dhe materiale për zbatimin e PAPI dhe menaxhimin e Mekanizmit të Ankesave përfshijnë.

Tabela8.1\_Burimet për zbatimin e PAPI dhe menaxhimin e MA

Nr	Pala e interesit	Koment
Faza e projektit – Faza parandërtimit – e përgjithshme		
1	MIE – propozues i projektit	MIE, si promotor i projektit dhe institucion politikëbërës ka një rol shumë të rëndësishëm në pajtimin dhe miratimin e studimeve. Ata janë të përfshirë në konsultime, dëgjesa publike dhe sigurojnë koordinim dhe shkëmbim informacioni me institucionet përkatëse. Ata do të mbështesin HSH në aplikimin dhe grumbullimin e të gjitha lejeve të nevojshme (leje ndërtimi, leje arkeologjike etj) për fillimin e punimeve. Një person kontakti do të caktohet për të ndjekur në emër të MIE zbatimin e projektit në një nivel më teknik.
2	HSH – përfitues i projektit	HSH, si përfituese e projektit, dhe institucioni që menaxhon linjën hekurudhore ka një rol të rëndësishëm në renien dakord dhe miratimin e studimeve. Një person kontakti që do të caktohet, mundësisht nga njësia e VNMS brenda HSH, për të ndjekur në emër të HSH të gjithë procedurën e komunikimit, konsultimet me palët e interesuara të projektit dhe dëgjimet publike pasi të ndërmerret procesi i zbulimit të VNMS-së.  HSH do të përfshihet nga afër në përgatitjen dhe paraqitjen e studimit të shpronësimit dhe identifikimin e personave vulnerabël që do të preken drejtpërdrejt nga aktivitetet e projektit, nëpërmjet kryerjes së regjistrimit dhe anketave sociale që do të përgatiten si pjesë e Planit të Marrjes së Tokës dhe Rivendosjes së Jetesës (LALRP).
3	Institucionet mjedisore	MTE është shumë e rëndësishme në procesin e VNMS-së, si në komunikim me AKM, zyrat rajonale (Tiranë dhe Lezhë) dhe vendet fqinje.  AKM është e rëndësishme për mbështetjen e angazhimit të palëve të interesuara në procesin e dhenies së informacionit. Zyrat e saj ARM do të përfshihen në aktivitetet që do të kryhen në bashkitë e prekura.  NAPA dhe RAPA Shkodër janë të rëndësishme për t'u përfshirë pasi linja hekurudhore kalon pranë zonës së mbrojtur të liqenit të Shkodrës. Komunikimi me ta do të jetë kryesisht nëpërmjet takimeve dhe korrespondencës elektronike
4	Bashkitë	Komunat do të përfshihen ngushtë përmes takimeve konsultative dhe organizimit të dëgjimeve publike, promovimit të dokumenteve konsultative dhe informimit të publikut të gjerë. Përveç kësaj, ata do të mbështesin HSH në identifikimin e PAP-ve si dhe do të zbatojnë aktivitete për zbulimin e informacionit, të cilat ndër të tjera do të përfshijnë publikimin e fletëpalosjeve të projektit, fletëpalosjeve të ankesave në uebsajtet e tyre, printime të elementeve të projektit specifike për bashkinë etj. Priten të angazhohen dhe të mbështesin përgatitjen e LALRP-së specifike për vendndodhjen.  Përfaqësuesit e komunave mund të përfshihen si shtresa e dytë në menaxhimin e ankesave. Ata mund të zgjidhen si ndërmjetës të pavarur të palëve të treta, për të siguruar menaxhim miqësor të ankesave.
5	OSHC-të – OSHC kombëtare dhe lokale	Për të pasur një opinion të dobët për alternativat dhe ndikimet mjedisore dhe sociale të projektit, OSHC-të kombëtare dhe lokale do të konsultohen gjatë procesit të miratimit të VNMS-së. Lista e OSHC-ve jepet në Shtojcën 8.1, ndërsa AKM si pjesë e procedurës së dëgjimit publik të VNMS-së ndan dokumentet e projektit dhe fton OSHC-të;  OSHC-të (veçanërisht ato lokale) konsiderohen gjithashtu si shumë të rëndësishme për të rritur ndërgjegjësimin e publikut për përfitimet e transportit hekurudhor dhe për të promovuar praktikën e sigurta të kalimit hekurudhor në zonën e projektit; ata mund të përfshihen në zbatimin e një programi për rritjen e informacionit dhe ndërgjegjësimin, duke iu drejtuar palëve të interesuara përgjatë linjës hekurudhore (në veçanti grupet vulnerabël dhe ata që aktualisht përdorin kalime të paautorizuara) dhe duke inkurajuar ndryshime në sjellje;  Përfaqësuesit e OSHC-ve mund të përfshihen si niveli i dytë në menaxhimin e ankesave. Ata mund të zgjidhen si ndërmjetës të pavarur të palëve të treta, për të siguruar menaxhim miqësor të ankesave.

Nr	Pala e interesit	Koment
6	Konsulentët	Mund të nevojiten AT të tjera për të mbështetur HSH për të përgatitur studimin e shpronësimit dhe LALRP në mënyrë që të sigurohet adresimi i drejtë i PAP
7	BERZH	BERZH si IFN-të udhëheqëse është e përfshirë ngushtë në zbatimin e projektit. Ata nuk japin kundërshtime për përgatitjen e studimeve shtesë dhe adresimin e drejtë të shqetësimeve të PAP-ve
Faza e projektit – Ndërtimi		
1	MIE – propozues i projektit	Përgjegjës për raportimin e punëve dhe statusit të projektit. Ministria e Infrastrukturës dhe Energjisë duhet të buxhetojë fondet e nevojshme për zbatimin e projektit, duke përfshirë detyrimet e përcaktuara në LALRP
2	HSH – përfitues i projektit	PIU-ja e caktuar do të punojë nga afër për të zbatuar dhe monitoruar zbatimin në kohën e duhur të kontratave të punimeve, si dhe do të monitorojë, raportojë dhe vlerësojë përputhshmërinë e Projektit me “Standardet Mjedisore dhe Sociale (M&S) të BERZH-it”. Si zbatues i projektit, HSH gjithashtu duhet të shërbejë si pikë kontakti për konsultim dhe ofrimin e komenteve për të gjitha palët e prekura, duke përfshirë pronarët e tokave dhe publikun edhe gjatë periudhës së ndërtimit. HSH duhet të shpërndajë informacion për aktivitetet e parashikuara të ndërtimit tek palët e interesuara.
3	Institucionet mjedisore-	Agjencitë Kombëtare të Mjedisit duke përfshirë Agjencinë Kombëtare të Mjedisit; Agjencitë Rajonale të Mjedisit Tiranë, Durrës, Lezhë dhe Shkodër; Agjencia Kombëtare e Zonave të Mbrojtura; Agjencia Rajonale e Zonave të Mbrojtura Shkodër monitoron zbatimin e masave zbutëse dhe ndikimet në mjedis sipas VNMS-së së miratuar.
4	Bashkitë	Ekspertët/et e Hekurudhes Shqiptare që do të caktohen duhet të koordinohen me pushtetin vendor të bashkive të prekura nga aktivitetet e projektit, për të kontrolluar zbatimin e masave, strategjive dhe vendimeve të duhura zbutëse, siç përcaktohet në kontratën e punimeve të ndërtimit dhe lejet përkatëse.
5	OSHC-të – OSHC kombëtare dhe lokale	Hekurudha Shqiptare (HSH) duhet të shërbejë si pikë kontakti për konsultim dhe ofrimin e komenteve për të gjitha palët e prekura, përfshirë OSHC-të dhe publikun.
6	Kontraktorët dhe konsulentët e Promovuesit	Kontraktorët për punimet do të jenë përgjegjës për kryerjen e punëve në kohën e duhur dhe sipas kërkesave të DT; ata duhet t'i mbajnë të informuar palët e interesuara për aktivitetet e parashikuara të ndërtimit që mund të prekin ata (p.sh., të njoftojnë palët e interesuara për mbylljen e rrugëve dhe devijimet dhe çdo ndërprerje transporti, orari i ndërtimit, etj.) Kontraktorët e mbikëqyrjes do të jenë përgjegjës për të siguruar që kontratat e punimeve të përfundojnë sipas kërkesave të DD dhe DT. Kontraktorët duhet t'i mbajnë të informuar palët e interesuara për mundësitë lokale të punësimit Konsulentët e HSH, do të mbështesin këtë të fundit për të përgatitur periodikisht raporte që vlerësojnë përputhshmërinë me standardet E&S; Gjatë punimeve të ndërtimit, Kontraktori do të menaxhojë procesin e zënies së përkohshme të tokës në pronësi private, në lidhje me ruajtjen e materialit të nevojshëm për punimet e rehabilitimit të hekurudhës. Kontraktori duhet të sigurojë që dhënia me qira e përkohshme e tokës të mos ndikojë negativisht tek pronarët e tokës dhe duhet ta kthejë atë në gjendjen fillestare për të ardhmen dhe prodhimet bujqësore.
7	BERZH	BERZH si IFI drejtues është përfshirë nga afër në zbatimin e projektit. Ai do të jetë marrësi i Raportit Fillestar të Monitorimit për zbatimin e LARP në kohën e efektivitetit të kushteve të huasë, dhe raporteve periodike të monitorimit çdo vit më pas, gjatë jetës së projektit si pjesë e Raportimit Vjetor.
Faza e projektit – Faza operative <sup>16</sup>		

<sup>16</sup>VKM 379/2016

Nr	Pala e interesit	Koment
1	MIE – propozues i projektit	Përgjegjës për hartimin e politikave (përfshirë hartimin e kornizës ligjore) për të siguruar avancimin e mëtejshëm të sektorit hekurudhor. Ministria e Infrastrukturës dhe Energjisë duhet të buxhetojë fondet e nevojshme për shlyerjen e kredisë sipas kërkesave të dakorduara për kredi me BERZH;
2	HSH – përfitues i projektit	Institucioni përgjegjës për zbatimin e një detajimi financiar dhe planin e zbatimit për operacionet e ardhshme të mirëmbajtjes së Projektit (plani O&M) dhe raportimi i tij;

## 9 Monitorimi dhe Raportimi

Rezultatet e procesit të angazhimit të palëve të interesuara do të përfshihen në Raportet e Monitorimit që do të përgatiten nga NJZP-ja e HSH. Raporti i parë do të përgatitet 3 muaj pas fillimit të Projektit dhe do të vazhdojë në baza tremujore. Raportet do të bëhen publike në faqen e internetit të HSH me informacionin e mëposhtëm:

- Vendi dhe koha e kryerjes së takimeve konsultative (duke përfshirë llojet e tjera të aktiviteteve të angazhimit) me informacion për pjesëmarrësit;
- Çështjet dhe shqetësimet e ngritura gjatë takimeve konsultative dhe informacioni se si çështjet e ngritura gjatë takimeve u morën në konsideratë nga HSH, duke përfshirë masat korrigjuese të zbatuara për adresimin e ankesave;
- Numri dhe llojet e ankesave të ngritura në periudhën raportuese, me tregues të ankesave të hapura, të zgjidhura dhe të mbyllura.

Përveç kësaj, NJZP-ja e HSH-së do t'i dorëzojë BERZH-it Raporte Vjetore Mjedisore dhe Sociale që përmbledhin ndikimet mjedisore dhe sociale, performancën e shëndetit dhe sigurisë, publikimet dhe performancën e konsultimeve dhe zbatimin e mekanizmit të ankesave të jashtme. Përmbledhjet e këtyre raporteve do të publikohen në faqen e HSH-së.

NJZP-ja e HSH do të jetë përgjegjëse për monitorimin e të gjitha aktiviteteve të angazhimit të palëve të interesuara në lidhje me Projektin, duke siguruar përmbushjen dhe përditësimin e këtij PAPI dhe raportimin tek BERZH.

Rezultatet e angazhimit të palëve të interesuara do të monitorohen dhe raportohen përmes listës së mëposhtme të treguesve kryesorë të performancës (TKP).

Tabela9.1\_Monitorimi dhe raportimi i KPI-ve

Hapi	Baza e të dhënave të aktiviteteve gjatë fazave të zhvillimit të projektit
1	Angazhimi me palët e interesuara
1.1	<p>Palët e interesuara formale (Kategoritë: Huadhënës, agjenci zbatuese, përfitues, institucione dhe agjenci qeveritare, OJQ)</p> <ul style="list-style-type: none"> <li>• Numri dhe natyra e aktiviteteve të angazhimit sipas kategorive;</li> <li>• Çështjet e ngritura dhe veprimet e dakorduara, si dhe statusi i atyre veprimeve;</li> <li>• Procesverbalet e takimeve (të dhëna në shtojcë dhe raportuar çdo dy muaj);</li> <li>• Numri dhe natyra e dokumenteve të Projektit të shpalosura në faqet e internetit të palëve të interesuara;</li> <li>• Numri dhe natyra e përditësimit të faqes së internetit të Projektit;</li> <li>• Numri dhe kategoritë e komenteve të marra në faqen e internetit;</li> </ul>
1.2	<p>PAP (kategoritë: vendas, grupe të cënueshme)</p> <ul style="list-style-type: none"> <li>• Numri, natyra dhe vendndodhja e takimeve formale dhe joformale me PAP sipas kategorive;</li> <li>• Numri dhe natyra (gjinia, moshë, arsimit, punësimi, grupi etnik/sociolinguistik, etj.) i personave/grupeve vulnerabël për çdo takim të marrë pjesë;</li> <li>• Procesverbalet e takimeve (të dhëna në shtojcë dhe raportuar çdo dy muaj);</li> <li>• Numri dhe natyra e komenteve të marra, veprimet e dakorduara, statusi i atyre veprimeve dhe si përfshihen komentet në PMMS.</li> <li>• Numri, natyra dhe vendndodhja e rritjes së ndërgjegjësimit të komunitetit, duke përfshirë komunitetet e synuara;</li> <li>• Angazhimi i PAP-ve do të jepet si shtojcë e raportit të PAPI.</li> </ul>
1.3	Mekanizmi i Ankesave



Hapi	Baza e të dhënave të aktiviteteve gjatë fazave të zhvillimit të projektit
	<ul style="list-style-type: none"> <li>● Numri i ankesave të pranuar sipas kategorive të palëve të interesuara (PAP, palët e interesuara formale, OJQ, etj.) dhe natyra e mjeteve të përdorura (email, telefon, diskutim);</li> <li>● Profili i ankuesve (vendndodhja, cënueshmëria e grupit social/etnik, gjinia, mosha, arsimi, punësimi, etj.), sipas kategorisë së palëve të interesuara;</li> <li>● Grupimi i ankesave në funksion të mjedisit pritës (p.sh. sasia dhe cilësia e ujit të pijshëm, ujërat e zeza, etj.);</li> <li>● Numri i ankesave të trajtuara, si më poshtë: <ul style="list-style-type: none"> <li>- Hapur;</li> <li>- Zgjidhet;</li> <li>- Zgjidhet pjesërisht;</li> <li>- Trajtohet por nuk pranohet;</li> <li>- Numri i përgjigjeve të kënaqshme dhe kategoria/profili i ankuesve;</li> <li>- Koha mesatare e procesit të zgjidhjes, në funksion të kategorisë/profilin të ankuesve</li> </ul> </li> <li>● Ankesat e pranuar dhe përpunimi i tyre dhe rezultatet e tyre do t'i bashkëngjiten raportit të PAPI</li> </ul>
1.4	<p>Ankesa e punëtorëve</p> <ul style="list-style-type: none"> <li>● Numri i ankesave të ngritura nga punëtorët dhe profili i tyre (vulnerabiliteti i grupit të punëtorëve, gjinia, mosha, arsimi, etj.),</li> <li>● Numri i ankesave të trajtuara, si më poshtë: <ul style="list-style-type: none"> <li>- Hapur;</li> <li>- Zgjidhet;</li> <li>- Zgjidhet pjesërisht;</li> <li>- Trajtohet por nuk pranohet;</li> <li>- Numri i përgjigjeve të kënaqshme dhe profili i punëtorit;</li> <li>- Koha mesatare e procesit të zgjidhjes, në funksion të profilin të punonjësit</li> </ul> </li> <li>● Ankesat e pranuar dhe përpunimi i tyre dhe rezultatet e tyre do t'i bashkëngjiten raportit të PAPI</li> </ul>

## 10 Shtojcat

- a. **Përmbledhje e çështjeve kryesore të diskutuara gjatë takimeve konsultative të mbajtura në qershor 2021**

Palët e interesuara pjesëmarrëse	Takimi / data / vendi i takimit	Pyetjet kryesore të ngritura/çështjet e diskutuara	Përmbledhje e përgjigjeve të dhëna nga Konsulenti
Përfaqësues të Bashkisë Vorë, banorë të Shargës, edukatore kopshti	15/06/21 Fshati Shargë	<ol style="list-style-type: none"> <li>1. A do të prekë projekti ndonjë ndërtesë?</li> <li>2. Cili do të jetë funksioni i mureve mbajtëse brenda seksioneve të linjës hekurudhore, rreze e së cilës kurbë do të rritet?</li> <li>3. Si do të bëhet kompensimi i sipërfaqes së tokës që do të zihet përgjithmonë?</li> <li>4. Si dhe ku do të depozitohen mbetjet e ngurta?</li> <li>5. Si do të jetë qarkullimi i vendasve në të dy anët e linjës hekurudhore?</li> <li>6. Si do të trajtohet rehabilitimi nënkalimin e Shargut, ku nuk mund të kalojnë kamionët e lartë?</li> </ol>	<ol style="list-style-type: none"> <li>1. Asnjë ndërtesë nuk do të preket;</li> <li>2. Janë projektuar dy lloje muresh mbajtëse i) për terrene të pjerrëta dhe ii) horizontale. Ai që do të ndërtohet në Shargë është për terren të pjerrët dhe ndodhet në të majtë të linjës hekurudhore; muri nuk do të lejojë erozionin e tokës dhe do të përfshijë sistemin e kullimit; sipërfaqja e tokës e krijuar nga muret mbajtëse mund të përdoret nga banorët për të kultivuar kultura;</li> <li>3. Kompensimi do të bëhet para ndërtimit, dhe do të bëhet në bazë të vlerës së tregut. HSH do të detajojë të gjitha pronat e prekura në bazë të hartave kadastrale. Të gjitha pronat do të kompensohen. IFN-të nuk do të financojnë asnjë aktivitet ndërtimi nëse çështjet e shpronësimit të tokës nuk zgjidhen plotësisht. Ankesat do të merren parasysh nga HSH dhe IFI.</li> <li>4. Të gjitha mbetjet e ngurta të krijuara nga rehabilitimi i trupit hekurudhor do të ripërdoren. Materiali ekzistues do të përzihet me gur gëlqeror të bluar dhe do të ripërdoret. Mbetjet e betonit që vijnë nga prishja e urave dhe kanaleve ekzistuese do të vendosen në trupin hekurudhor në të dy anët e urave të reja.</li> <li>5. Të gjitha vendbanimet do të lidhen me kalimet e siguruara në nivel përmes rrugëve të shërbimit;</li> <li>6. Lartësia e trupit hekurudhor në këtë nënkalim, do të rritet për të lejuar kalimin e kamionëve të rëndë.</li> </ol>
Përfaqësues të Bashkisë Vore, banorë Preze	15/06/21 Hyrja e fshatit Preze	<ol style="list-style-type: none"> <li>1. Cila është zona që do të shpronësohet përgjithmonë nga përmirësimi i lakores së vijës?</li> <li>2. Cili do të ishte çmimi i tokës në rast të ndonjë shpronësimi?</li> <li>3. Si do të adresohen muret mbajtëse brenda seksioneve të linjës hekurudhore të cilave do të rritet rrezja e kurbës, banesave pranë vendbanimit Fushë – Prezë?</li> <li>4. A do të konsiderohen objekt shpronësimi pronat në proces legalizimi (të cilat</li> </ol>	<ol style="list-style-type: none"> <li>1. Sipërfaqja që do të shpronësohet përgjithmonë, e cila do të mundësojë përmirësimin e kurbës së rrezes në Fushë Prezë, është afërsisht 1000m<sup>2</sup>;</li> <li>2. Kompensimi do të kryhet me çmimin e tregut të lirë. Do të bëhet një inventar i plotë i të gjitha blerjeve të përhershme ose të përkohshme të tokës; kompensimi do të kryhet para fillimit të punimeve të ndërtimit.</li> <li>3. Janë projektuar dy lloje muresh mbajtëse i) për terrene të pjerrëta dhe ii) horizontale. Ai që do të ndërtohet në Fushë-Prezë është për terren të pjerrët dhe ndodhet në të majtë të linjës hekurudhore; muri nuk do të lejojë erozionin e tokës dhe do të përfshijë sistemin e kullimit; sipërfaqja e tokës e krijuar nga muret mbajtëse mund të përdoret nga banorët për të kultivuar kultura;</li> <li>4. Po ato do të merren parasysh; HSH do të detajojë të gjitha pronat e prekura në bazë të hartave kadastrale; procesi do të bëhet në bashkëpunim të ngushtë me Agjencinë Kadastrale. Të gjitha pronat do të kompensohen. ndërtimi nuk mund të fillojë pa një kompensim të drejtë. IFN-të nuk</li> </ol>

Palët e interesuara pjesëmarrëse	Takimi / data / vendi i takimit	Pyetjet kryesore të ngritura/çështjet e diskutuara	Përmbledhje e përgjigjeve të dhëna nga Konsulentit
		<p>dokumente dorëzohen në Agjencinë Kadastrale)?</p> <p>5. Kur do të fillojë ndërtimi i linjës hekurudhore?</p>	<p>financojnë asnjë aktivitet ndërtimor nëse çështjet e shpronësimit të tokës nuk zgjidhen plotësisht.</p> <p>5. Ndërtimi do të nisë kur qeveria shqiptare të ketë mjetet e nevojshme financiare. Kjo linjë hekurudhore është 120 km e gjatë dhe kërkon 320 milionë euro. Qeveria shqiptare do të aplikojë për fondet e nevojshme në dy muajt e ardhshëm. Gjithashtu, dëmet e shkaktuara nga tërmeti i nëntorit 2019 në urën e Ishmit, kanë ndërprerë qarkullimin e trenave në seksionin e Portit të Durrësit deri në Laç dhe më tej në Shkodër dhe Han të Hotit. Kjo ndërprerje e bën vendimtar rehabilitimin e urës së Ishmit në kuadër të gjithë linjës hekurudhore Vore-Hani Hotit.</p>
Përfaqësues të Bashkisë Vau Dejës, banorë, OSHC lokale, biznese lokale, institucione rajonale	16/06/21 Restorant Mulliri Bar, Vau Dejës	<ol style="list-style-type: none"> <li>Çfarë do të ndodhë me vendkalimet ekzistuese në nivel? Aktualisht përdoren dy vendkalime në nivel në fshatrat Kac dhe Kac – Narac.</li> <li>A ndikon hekurudha në ndonjë ndërtesë?</li> <li>A mendoni se kalimet e planifikuara janë të mjaftueshme për banorët e Komunës? A është e mundur të shtoni ndonjë të re?</li> <li>Si parashikohet stacioni Hajmel në projekt?</li> <li>Si do të bëhet kalimi i lumit Drin? A do të ndikojë rehabilitimi i hekurudhës në HEC-in e Ashtës?</li> <li>Si do të arrijnë fermerët tokën e tyre bujqësore në pjesën nga Hajmel deri në fshatin Kac?</li> <li>Si do të merret projekti me mbetjet e ngurta? Si trajtohet kullimi i zonës ku do të vendoset godina e re e stacionit Mjede?</li> <li>Cili do të ishte çmimi i tokës në rast të ndonjë shpronësimi?</li> </ol>	<ol style="list-style-type: none"> <li>Të gjitha kalimet e paligjshme në nivel do të mbyllën. E gjithë linja hekurudhore do të jetë e rrethuar. Kalimi i autorizuar në nivel do të sigurohet. Në territorin e Bashkisë Vau Dejës janë projektuar pesë kalime të siguruara në nivel dhe një nënkalim; ato që përdoren do të sigurohen;</li> <li>Asnjë ndërtesë nuk do të preket dhe asnjë shtëpi nuk do të priset; Projekti ka planifikuar të ndërtojë mure mbajtëse ndërmjet hekurudhës dhe atyre shtëpive që gjenden në një distancë më të afërt me hekurudhën.</li> <li>Pesë kalime të siguruara në nivel dhe një nënkalim, janë projektuar brenda seksionit të linjës hekurudhore 10 km të gjatë në Vau Dejës; sa më shumë të jetë numri i kalimeve në nivel, aq më e ulët është shpejtësia e trenave. Kur një tren shkon në një vendkalim të nivelit, ai duhet të ulë shpejtësinë e tij nga 120 në 80 km. Prandaj, shtimi i numrit të kalimeve në nivel do të thotë ulje e shpejtësisë së trenave dhe rritje e kohës së udhëtimit; ka edhe disa aspekte teknike të cilat</li> <li>Hajmel do të mbetet pikë ndalimi për udhëtarët, por në këtë lokacion nuk do të ndërtohet asnjë stacion hekurudhor</li> <li>Ura ekzistuese që kalon lumin Drin shërben si për hekurudhë ashtu edhe për rrugë. Gjithashtu, për rezervuarin e ujit të HEC-it të Ashtës shërben një pendë plastike, e bashkuar dhe paralele me urën. Urat ekzistuese Hekurudhore dhe Rrugore Spatharë janë pjesë e këtij objekti të rëndësishëm hidroenergetik, kështu që ato nuk mund të rindërtohen. Për këtë arsye një Kontratë Projektimi dhe Ndërtimi është vlerësuar si opsioni i preferuar;</li> <li>Brenda territorit të Bashkisë Vau i Dejës janë projektuar 10 km rrugë shërbimi. Projekti ka projektuar rrugë të reja shërbimi në të gjithë zonat bujqësore. Këto rrugë do të vendosen brenda brezit të linjës hekurudhore. Prandaj, asnjë tokë bujqësore nuk do të shpronësohet përgjithmonë.</li> <li>Të gjitha mbetjet e ngurta që do të krijohen nga rehabilitimi i trupit hekurudhor do të ripërdoren. Materiali ekzistues do të përzihet me gur gëlqeror të bluar dhe do të ripërdoret. Mbetjet e ngurta (kryesisht tulla) të krijuara nga prishja e ndërtesës së stacionit ekzistues do të</li> </ol>

Palët e interesuara pjesëmarrëse	Takimi / data / vendi i takimit	Pyetjet kryesore të ngritura/çështjet e diskutuara	Përmbledhje e përgjigjeve të dhëna nga Konsulentit
		<p>9. Kur do të fillojë ndërtimi i linjës hekurudhore?</p> <p>10. Po punësimi i fuqisë punëtore lokale gjatë aktiviteteve të ndërtimit? A do të trajnohen vendasit për fazat e ndërtimit dhe funksionimit?</p>	<p>menaxhohen nga promotori në bashkëpunim të ngushtë me bashkinë. Mbetjet metalike (shina, etj.), do të transportohen në stacionin e Vorës. Mbetjet e betonit që vijnë nga prishja e urave dhe kanaleve ekzistuese do të vendosen në trupin e hekurudhës në të dy anët e urave të reja;</p> <p>8. Në bazë të hartave kadastrale do të bëhet një inventar i plotë i të gjitha blerjeve të përhershme ose të përkohshme të tokës. Toka që do të vlerësohet dhe kompensimet (vlera e tokës) do të bazohen në çmimin real të tregut. Kompensimi do të kryhet përpara periudhës së ndërtimit. BERZH nuk financon asnjë aktivitet ndërtimor nëse çështjet e shpronësimit të tokës nuk zgjidhen plotësisht; Pritshmëritë për kompensimin e tokës do të menaxhohen përmes një procesi angazhimi intensiv duke përdorur mesazhe transparente dhe të qëndrueshme, pasi HSH është plotësisht e vetëdijshme se pronarët presin kompensim të drejtë dhe transparent;</p> <p>9. Punimet e ndërtimit do të nisin kur qeveria shqiptare të ketë mjetet e nevojshme financiare. Kjo linjë hekurudhore është e gjatë 120 km dhe kërkon rreth 320 milionë euro. Qeveria shqiptare do të aplikojë për fondet e nevojshme në dy muajt e ardhshëm. Gjithashtu, dëmet e shkaktuara nga tërmeti i nëntorit 2019 në urën e Ishmit, kanë ndërprerë qarkullimin e trenave në seksionin e Portit të Durrësit deri në Laç dhe më tej në Shkodër dhe Han të Hotit. Kjo ndërprerje e bën vendimtar rehabilitimin e urës së Ishmit në kuadër të gjithë linjës hekurudhore Vore-Hani Hotit.</p> <p>10. Në VNMS përmendet qartë se kompanitë e ndërtimit do të kenë detyrimin të rekrutojnë fillimisht banorë vendas dhe kompani vendase (si nënkontraktorë); trajnimi i vendasve është një strategji e qeverisë shqiptare për të ulur papunësinë dhe për të siguruar punësim si në fazën e ndërtimit, ashtu edhe në atë të funksionimit dhe të mirëmbajtjes. HSH tregoi shembullin e linjës hekurudhore Durrës-Tiranë, ku kanë nisur trajnime të tilla.</p>
Përfaqësues të Bashkisë Malësia e Madhe, banorë	17/06/21 Bashkia Malesia e Madhe	<p>1. Po në lidhje me pronësinë e tokës së zënë aktualisht nga hekurudha, duke përfshirë edhe brezin hekurudhor?</p> <p>2. A mundet një pronar toke t'ia japë me qira tokën HSH-së?</p> <p>3. Po çmimi i tokës që do të kompensohet?</p> <p>4. A do të konsiderohen objekt shpronësimi pronat në proces legalizimi (të cilat dokumente dorëzohen në Agjencinë Kadastrale)?</p> <p>5. Mbi çfarë kriteresh është vendosur distanca ndërmjet dy vendkalimeve në</p>	<p>1. Toka e zënë nga linja hekurudhore Shkodër-Hani Hotit është shpronësuar dhe kompensuar me para në dorë në periudhën 1983-1984; Shpronësimi dhe kompensimi është bërë në bazë të çmimit të tokës në periudhën e ndërtimit (vitet 1980). Pronarët e tokave janë shpronësuar dhe kompensuar edhe për brezin e linjës hekurudhore.</p> <p>2. Një pronar toke mund t'ia shesë ose ta japë me qira tokën HSH. Përsa i përket linjës hekurudhore në Bashkinë e Malësisë së Madhe, toka nuk ka nevojë të merret me qira. Sipërfaqja e tokës e stacioneve ekzistuese të Koplikut dhe Bajzes është e mjaftueshme për ndërtesat e stacioneve të reja;</p> <p>3. Kompensimi do të bëhet me çmimin e tregut të lirë. Një ekspert i pavarur do të ngarkohet për llogaritjen e çmimit të tokës në tregun e lirë, bazuar në transaksionet e fundit brenda zonës. Në bazë të hartave kadastrale do të bëhet një inventar i plotë i të gjitha blerjeve të përhershme ose</p>

Palët e interesuara pjesëmarrëse	Takimi / data / vendi i takimit	Pyetjet kryesore të ngritura/çështjet e diskutuara	Përmbledhje e përgjigjeve të dhëna nga Konsulentit
		<p>nivel dhe a do të ndikojë shpejtësia e parashikuar e trenit prej 120 km/orë në funksionimin e këtyre kalimeve të siguruara në nivel?</p> <p>6. Dy nënkalimet e vendosura në vendbanimet Gril dhe Omaraj janë mjaft afër njëra-tjetrës, ndërsa një pjesë e madhe e territorit të vendbanimit Grishe, distanca rreth 6-7 km mbetet e pambuluar me vendkalim të siguar në nivel? Si do ta kalojnë hekurudhën banorët dhe fermerët e këtij vendbanimi?</p> <p>7. Si do të sigurohet kalimi në nivel nr. 7 deri në nr. 8 të jetë i lidhur? Në përroin e Përroit të Thatë në 127+00km ka nënkalim poshtë urës; nga Pjetrosan në fshatrat Jubicë dhe Stërbec, fermerët nuk mund të kalojnë rrugën dhe/ose të ecin në linjë hekurudhore për një total prej 6 km me bagëtinë? Po rrugët ekzistuese nën urat ekzistuese?</p> <p>8. A ka mundësi të shtohet ndonjë kanal i ri kuti, kudo që e lejon lartësia e trupit hekurudhor, për të lehtësuar qarkullimin e fermerëve në të dy anët e linjës hekurudhore? A mund të ndërtohen edhe rrugë të paasfaltuara nën katër urat e mëdha në territorin e Bashkisë Malësia e Madhe për të lehtësuar aksesin e fermerëve në tokat e tyre?</p> <p>9. A ka një mundësi për të krijuar një stacion pasagjerësh pak përpara kufirit?</p>	<p>të përkohshme të tokës. Kompensimi do të kryhet përpara periudhës së ndërtimit. BERZH nuk financon asnjë aktivitet ndërtimi nëse nuk zgjidhen plotësisht çështjet e shpronësimit të tokës.</p> <p>4. Po, të gjitha pronat e regjistruara ose jo, do t'i nënshtrohen jo vetëm shpronësimit, por shpronësimit ekzistues me vlerë tregu; HSH po i nënshtrohet një procesi të ngjashëm me rehabilitimin e linjës hekurudhore Tiranë – Durrës dhe ndërtimin e lidhjes me Aeroportin e Rinasit. Para fillimit të punimeve të ndërtimit, HSH do të angazhojë ekspertë të pavarur për të kryer studimin e shpronësimit dhe për të vlerësuar kostot e shpronësimit. Udhëzimet e institucioneve financuese – BERZH në këtë projekt – do të ndiqen nga afër në këtë proces dhe do të merren parasysh jo vetëm pronarët e ligjshëm por edhe të paligjshëm të pronave;</p> <p>5. Distanca ndërmjet vendkalimeve në nivel është konsideruar në bazë të përdorimit aktual të vendkalimeve në nivel dhe gjithashtu kërkesave të elementeve teknike të njohura ndërkombëtare për të lejuar një shpejtësi të tillë.</p> <p>6. Territori i Grizhës është i mbuluar në të njëjtat distanca me infrastrukturën e mëposhtme: i) LC në km 114 + 565, ii) nënkalim (5 x 3) në km 116 + 460; iii) nënkalimi ura e Rjollit në km 117 + 970; iv) LC në km 118 + 438; pra kjo zonë është zgjidhur nga DD.</p> <p>7. Distanca ndërmjet vendkalimeve në nivel është konsideruar në bazë të përdorimit aktual të vendkalimeve në nivel dhe gjithashtu kërkesave të elementeve teknike të njohura ndërkombëtare për të lejuar një shpejtësi të tillë; Të gjitha urat kryesore të kësaj zone kanë nënkalime rrugore në të dy anët. Aktualisht ka rrugë të paasfaltuara nën urën e Përroit të Vrakës dhe Rjollit. Këto rrugë do të mbeten. Ura ekzistuese e Vrakës dhe Rjollit do të prishen dhe do të ndërtohen të reja në të njëjtat lokacione.</p> <p>8. adresuar në dizajnin e projektimit; Gjithashtu janë projektuar nënkalime rrugore për të 4 urat kryesore të kësaj zone; Është projektuar një rrjet rrugësh shërbimi dhe nënkalime rrugore në të gjitha urat kryesore, për t'u shërbyer njerëzve në këtë zonë;</p> <p>9. Koncepti i funksionimit të stacionit të pasagjerëve ndryshon nga e kaluara; stacionet do të jenë pika kyçe për të përmirësuar më tej transportin urban ndërqytetës; është e pamundur të merret në konsideratë krijimi i një stacioni të ri pasagjerësh përpara kufirit pasi territori nuk e lejon dhe nuk ka hapësirë tokësore për të ndërtuar një objekt të tillë;</p> <p>10. Kostot e investimit për rehabilitimin e linjës hekurudhore janë llogaritur në 320 milionë euro dhe punimet e rehabilitimit do të ndahen në 4 lote (rreth 30 km/lot) të cilat kanë edhe financim të dedikuar, për të mundësuar edhe mobilizimin e financimit. Punimet e ndërtimit pritet të zgjasin nga 22 deri në 26 muaj, varësisht nga ndërtimi i urave të mëdha, në të gjithë linjën hekurudhore do të ndërtohen 13 ura të mëdha.</p>

Palët e interesuara pjesëmarrëse	Takimi / data / vendi i takimit	Pyetjet kryesore të ngritura/çështjet e diskutuara	Përmbledhje e përgjigjeve të dhëna nga Konsulentit
		10. a do të zgjasin punimet e ndërtimit?	
Përfaqësues të Bashkisë Shkodër, banorë	18/06/2021 Bashkia Shkodër	<ol style="list-style-type: none"> <li>A do të jetë e njëjtë shpejtësia e projektuar prej 120 km/orë kur hekurudha të jetë elektrizuar?</li> <li>Sa do të zgjasë udhëtimi dhe sa kushton bileta?</li> <li>Duke qenë se toka 25 m nga aksi i shinave hekurudhore është pronë e hekurudhës, çfarë do të ndodhë me ndërtesat në këtë distancë?</li> <li>Hekurudha do të jetë një linjë apo dy linje dhe si parashikohet lidhja me Kosovën?</li> <li>Sa është skartamenti e trupit të hekurudhës nga boshti i hekurudhës?</li> <li>Në segmentin ku Gruda bashkohet me fshatin Grile, si parashikohet aksesi i fermerëve në tokën bujqësore, pasi mbikalimi ekzistues nuk u shërben fermerëve?</li> <li>Si do të kalojë hekurudha mbi Urën e Kirit?</li> <li>Përsa i përket rrugëve të shërbimit, të propozuara nga projekti të shtrohen me zhavorr; nga Ura e Kirit për 6 km, Njësia Administrative Guri i Zi ka investuar dhe rrugët lokale tashmë janë të asfaltuara, propozimi i ekipit që rrugët të jenë me zhavorr nuk përputhet me situatën ekzistuese?</li> </ol>	<ol style="list-style-type: none"> <li>Po, shpejtësia e projektuar prej 120 km/orë do të jetë e njëjtë kur të përfundojë investimi i elektrifikimit në të ardhmen;</li> <li>Fatkeqësisht, për momentin nuk mund t'i jepet përgjigje kësaj pyetjeje. HSH si kompani do të pësojë disa ndryshime, të cilat parashikojnë ndarjen ndërmjet mirëmbajtjes së infrastrukturës dhe funksionimit të trenave dhe trafikut. Pasi të përfundojë ndarja, kjo çështje (kostoja e biletave dhe orari i kohës) do të trajtohet nga Operatori i Hekurudhave që do të krijohet. Ky proces tashmë ka nisur duke pasur parasysh fillimin e punimeve për ndërtimin e linjës hekurudhore Tiranë-Durrës dhe lidhjen me aeroportin e Rinasit në orarin e vjeshtës '21.</li> <li>nga fundi i pjerrësisë së argjinaturës hekurudhore deri në 5m është ai që quhet brezi i sigurisë ku nuk lejohen ndërtime. Nga 5 m deri në 25 m, lejohen ndërtesa, por HSH duhet të konsultohet zyrtarisht dhe duhet miratimi i tij. Ndërsa ndërtesat nga 25m deri në 100m nuk paraqesin problem.</li> <li>Linja hekurudhore do të jetë e vetme; Lidhja me Kosovën është paraparë në stacionin Mjeda, të cilit i nevojiten 99 km deri në Kosovë. 25 km të tjera duhet të ndërtohen nga Prizreni për t'u lidhur me rrjetin hekurudhor në Kosovë. Varianti i lidhjes Milot-Rrësheni nuk është i mundur për shkak të ndërtimit të "Autostradës së Kombit".</li> <li>Është 6 m;</li> <li>Nga Grila në Grudë ka dy kalime të siguruara në nivel (në km 113+342 dhe në km 114+586) dhe një nënkallim rrugor (në km 116+460) që fermerët mund t'i përdorin për nevojat e tyre.</li> <li>Një urë e re do të ndërtohet në lumin Kiri, ngjitur me anën e majtë të urës ekzistuese. Ura ekzistuese hekurudhore dhe rrugore e Kirit nuk do të priset, kështu që banorët e fshatit Renc do të jenë në të njëjtën situatë si sot;</li> <li>Propozimi i ekipit teknik për rrugët e shërbimit me zhavorr, vlen për ato rrugë të reja shërbimi, të cilat do të sigurojnë qarkullim të pandërprerë dhe gjithashtu do t'u mundësojnë komuniteteve vendore hyrjen në vendkalimet e autorizuara të siguruara në nivel. Në ato raste kur rrugët lokale janë tashmë të asfaltuara, ato do të mirëmbahen nga kontraktori i punimeve dhe do të adresohet çdo dëmtim. Duhet theksuar se edhe rrugët e shërbimit, hyrjet në vendkalimet në nivel do të jenë gjithmonë të asfaltuara dhe brenda standardeve. Bashkia dhe njësiti administrative mund të ndjekin në fazën e fundit asfaltimin e rrugëve të shërbimit.</li> </ol>



Palët e interesuara pjesëmarrëse	Takimi / data / vendi i takimit	Pyetjet kryesore të ngritura/çështjet e diskutuara	Përmbledhje e përgjigjeve të dhëna nga Konsulentit
		<p>9. Në nënkalimin që lidh tokat në të majtë të hekurudhës me fshatin Ganjoll, rreth. 95+600 km, pas kalimit të nënkalimit, hyrja e rrugës lokale në rrugën nacionale Mjeda – Shkodër në të djathtë të hekurudhës është “hot spot”; kjo nuk është një çështje hekurudhore në vetvete, por për sa i përket menaxhimit të përgjithshëm të trafikut në afërsi të shinës hekurudhore është mjaft e rëndësishme për sigurinë jo vetëm të komunitetit por edhe të përdoruesve të rrugës.</p> <p>10. Nga momenti që ka përfunduar studimi topografik, Bashkia ka bërë disa investime në rrjetin rrugor. A do të ketë një përditësim të situatës reale kur të nisnin punimet?</p> <p>11. A do të jetë ende funksionale vendkalimi ekzistues nivel pranë Jubanit?</p> <p>12. Projektimi i oborrit të stacionit të Shkodrës nuk parashikon hapësira për parkim biçikletash, kur Shkodra është një qytet që i ka përdorur dhe vazhdon t'i përdorë në masë. Përveç kësaj, hapësirat e parashikuara të parkimit të makinave janë mjaft të pakta?</p> <p>13. Si parashikohet hijezimi i platformës?</p> <p>14. A ka hapësirë dhe mundësi që Stacioni Hekurudhor i Shkodrës të jetë një stacion multimodal ku mund të vendosen linjat e autobusëve ndërqtetës dhe urban (11 gjithsej)? A</p>	<p>9. I gjithë ky seksion do t'i nënshtrohet një rishikimi DD përpara fillimit të punimeve të ndërtimit, i cili do të marrë parasysh problemet dhe do të japë zgjidhjet më të mira. Ultra pranë nënkalimit do të jetë me gjerësi 6 m për të lejuar edhe mjetet e mëdha bujqësore. Lidhur me këtë çështje, hyrjen në rrugën nacionale, ka një fond kontingjent prej 5% të kostos së investimit të projektit, i cili do të përdoret për të adresuar çështje të tilla të parashikuara gjatë studimit DD. Për këtë seksion do të zbatohet një Kontratë Projektimi dhe Ndërtimi.</p> <p>10. Po sigurisht, punimet e ndërtimit do të planifikohen në bashkëpunim të ngushtë me stafin e Bashkisë, veçanërisht për infrastrukturën tjetër që pushteti vendor mund të ketë investuar pranë zonës së projektit, p.sh. tubacionet e ujit, etj.;</p> <p>11. Po, pikëkalimi në nivel në vendbanimin Juban do të jetë funksional, do të jetë i siguar dhe i mbrojtur me të gjitha elementet e standardeve dhe teknologjisë së BE-së; do të adresojë gjithashtu nevojat e njerëzve të dëmtuar; vëmendje e veçantë do t'i kushtohet sinjalistikës për të parandaluar incidentet në QL;</p> <p>12. Është e vërtetë që në projektimin e oborrit të stacionit të Shkodrës nuk parashikohet hapësira për parkim biçikletash; duke qenë se hapësira e parkimit për biçikleta nuk kërkon një zonë të madhe, ekipi i kushtoi më shumë fokus zgjidhjes “puthje dhe ngasje” dhe hapësirës së parkimit brenda zonës së stacionit. Me siguri kjo mund të shtohet. Hapësira e parkimit është e parashikuar me biletë dhe do të menaxhohet nga administrata hekurudhore.</p> <p>13. ishte parashikuar dhe përfshirë në propozimin fillestar hijezimi i platformave, përfshirë kioskat e vogla të mbrojtura dhe zonën e mbrojtur të pritjes (stolat) në platforma; por kjo nuk u miratua dhe u mor në konsideratë me argumentin se bëhet fjalë për një projekt rehabilitimi hekurudhor. Megjithatë, siç tregoi shembulli me rehabilitimin Tiranë-Durrës, këto çështje mund të merren në konsideratë dhe do të trajtohen edhe në bazë të paketës së financimit. Megjithatë, nuk do të ketë asnjë rishikim të vetë Projektimit të Ndërtesës së Stacionit.</p> <p>14. Teknikisht kjo është shumë e vështirë, sepse nuk ka hapësirë të mjaftueshme për rrezen e kthesës së autobusëve; ekzistuesi mund të mjaftojë vetëm për një autobus. Sipërfaqja në pronësi të HSh është rreth 4200 m2 dhe nuk është e mjaftueshme për të akomoduar numrin e hapësirave të parkimit të nevojshme për një terminal autobusi. Bashkia do të duhet të garantojë tokë shtesë, gjë që duket krejt e pamundur ose me shumë ndikim social në këtë pikë të veçantë. Ekziston mundësia për të koordinuar të dy projektet, në rast se sigurohet qëndrueshmëria e tokës. HSH ndodhet aktualisht në një situatë të ngjashme me stacionin terminal të Tiranës, pjesë e punimeve të ndërtimit të linjës hekurudhore Tiranë-Durrës, të planifikuar për të nisur në vjeshtën '21; vetëm së fundmi Bashkia e Tiranës ka rënë dakord të</p>

Palët e interesuara pjesëmarrëse	Takimi / data / vendi i takimit	Pyetjet kryesore të ngritura/çështjet e diskutuara	Përmbledhje e përgjigjeve të dhëna nga Konsulentit
		ka ndonjë zgjidhje teknike që mund të arrihet kjo?	japë vendndodhjen e saktë ku do të ndërtohet stacioni i terminalit të Tiranës brenda Terminalit Multimodal të Tiranës në Kamëz.
Përfaqësues të Bashkisë Lezhë, banorë dhe të moshuar të vendbanimeve të afërta, Agjencia Rajonale e Mjedisit Lezhë	21/06/2021 Bashkia Lezhë	<ol style="list-style-type: none"> <li>A do të ndërtohen rrugë shërbimi për të gjitha vendbanimet për t'i lidhur ato me kalime në nivel?</li> <li>Cmimi i truallit është 750 leke? Cili do të jetë çmimi i shpronësimit të tokës nëse do të merret toka? Si do të trajtohen, a do të prishen ndërtesat aty pranë?</li> <li>A do të ketë mbikalime në Lezhë?</li> <li>Si do të zbuten dridhjet gjatë ndërtimit?</li> <li>Kur parashikohet të fillojnë punimet? Sa kohë do të zgjasë prokurimi?</li> <li>Në të kaluarën rruga për në Markatomaj ka pasur një kalim në nivel? A do të ruhet?</li> <li>Në njësinë administrative Zejmen ka 5 ujësjellës me kuti mekanike. Si do të mbrohet një objekt i tillë gjatë punimeve të rehabilitimit?</li> <li>Çfarë mbetjesh të ngurta do të gjenerohen nga projekti dhe si do të asgjësohen ato?</li> <li>Si do të bëhet automatikisht barriera e kalimit në nivel?</li> <li>A do të ketë kalim në nivel në segmentin Manati – Tresh?</li> </ol>	<ol style="list-style-type: none"> <li>Po, rrugët e shërbimit do të ndërtohen kryesisht brenda brezit hekurudhor për të siguruar aksesin e banorëve dhe fermerëve në vendkalimin më të afërt të siguruar; linja hekurudhore do të jetë e rrethuar, kështu që ndërtimi i këtyre rrugëve është i rëndësishëm për rigurmimin e trafikut të komuniteteve të afërta. Kjo nuk do të reflektohet në kohën shtesë të udhëtimit, pasi distancat e kalimit në nivel janë mjaft afër njëra-tjetrës.</li> <li>Nuk do të ketë prishje objekti, shpronësimi pritet të jetë minimal. Muret mbajtëse do të ndërtohen për të kufizuar zhvendosjen dhe për të mbrojtur pronat. Në ato raste kur kjo nuk do të jetë e mundur, toka do të shpronësohet në bazë të çmimit të tregut; të gjitha pronat e regjistruara ose jo, do t'i nënshtrohen jo vetëm shpronësimit, por shpronësimit ekzistues me vlerë tregu. Në përgjithësi, vlerësohet se 3.6 ha është sipërfaqja e tokës që do të shpronësohet përgjatë një linje hekurudhore 120 m të gjatë.</li> <li>Mbikalimi që hyn në qytetin e Lezhës do të mirëmbahet</li> <li>Zhurmat dhe dridhjet do të krijohen kryesisht nga prishja e stacioneve, urave, tombinave, etj., si dhe nga aktivitetet e ndërtimit dhe mjetet e transportit, të cilat do të jenë përgjithësisht kamionë të rëndë dhe makineri të ndryshme si ekskavatorë, fadroma, kruajtëse, vinça etj. Për prishjen e urave ekzistuese nuk është planifikuar të përdoret shpërthimi. Dridhjet nga aktivitetet e ndërtimit do të jenë të perceptueshme në përgjithësi brenda zonave urbane të Lezhës. Këto ndikime do të ishin të përkohshme dhe masat zbutëse janë parashikuar në VNMS për të kufizuar efektet e tyre negative në florë, faunë, popullatë dhe punëtorë.</li> <li>Ndërtimi do të nisë kur qeveria shqiptare të ketë mjetet e nevojshme financiare. Kjo linjë hekurudhore është 120 km e gjatë dhe kërkon të paktën 320 milionë euro. Strategjia e prokurimit parashikon që punimet e ndërtimit të organizohen në 4 segmente me gjatësi 25-30m secili. Financimi i punimeve sigurohet nga kreditë e buta nga BERZH (interesi 0.5%) dhe fonde granti nga Bashkimi Evropian, nëpërmjet WBIF. Pritet që BE të financojë 150 mln euro dhe pjesa tjetër do të jetë kredi e butë nga BERZH. HSH do të aplikojë brenda vitit për të aksesuar paratë e grantit. Prokurimi pritet të zgjasë deri në 9 muaj. Çdo segment është paraparë të prokurimet veçmas në varësi të mobilizimit të financimit.</li> <li>kalimet e siguruar në nivel janë propozuar zakonisht në të njëjtat pika dhe kryqëzime rrugore të përdorura nga komunitetet. Ekzistojnë disa standarde teknike që duhen respektuar, veçanërisht ato të distancave të cilat lejojnë që shpejtësia e trenit të jetë</li> </ol>

Palët e interesuara pjesëmarrëse	Takimi / data / vendi i takimit	Pyetjet kryesore të ngritura/çështjet e diskutuara	Përmbledhje e përgjigjeve të dhëna nga Konsulentit
			<p>uniforme, kur vendoset se cili vendkalim në nivel do të mbahet; zakonisht kalimet e kaluara formale në nivel mirëmbahen dhe do të sigurohen me të gjitha standardet ndërkombëtare – sinjalistikat pranë tyre do të jenë të dukshme dhe të dëgjueshme – për të parandaluar incidentet pranë tyre.</p> <p>7. Ujësjetllësi Lezhë është kontaktuar dhe janë mbledhur të gjitha të dhënat në lidhje me tubacionet e ujësjetllësit pranë linjës hekurudhore. Aty ku ujësjetllësi kalon linjën hekurudhore, do të vendosen kanale me diametër 2x2. Në rastet e ardhshme, ujësjetllësi do të duhet të adresojë kërkesën për kalimin e hekurudhës në HSH dhe vetëm me miratimin dhe mbikëqyrjen e tyre do të ndërtohet tubacioni i ri i ujësjetllësit.</p> <p>8. Të gjitha mbetjet e ngurta që do të krijohen nga rehabilitimi i trupit hekurudhor do të ripërdoren. Materiali ekzistues do të përzihet me gur gëlqeror të bluar dhe do të ripërdoret. Mbjetet e betonit që vijnë nga prishja e urave dhe kanaleve ekzistuese do të vendosen në trupin hekurudhor në të dy anët e urave të reja.</p> <p>9. Barrierat e kalimit në nivel do të jenë automatike;</p> <p>10. Brenda territorit të bashkisë Lezhë janë parashikuar një numër i madh kalimesh në nivel – 13 të tilla në një distancë prej 30 km; nuk është e nevojshme të parashikohet një kalim në nivel në të gjitha vendbanimet afër, prandaj janë parashikuar dhe planifikuar rrugë shërbimi – gjatësia e rrugëve të shërbimit në bashkinë Lezhë është rreth 26.5 km.</p>
<p>Përfaqësues të Bashkisë Kurbin, banorë dhe të moshuar të vendbanimeve të afërta, përfaqësues të Qarkut, OSHC lokale.</p>	<p>22/06/2021 Bashkia Kurbin</p>	<ol style="list-style-type: none"> <li>1. Cila është distanca e lejuar e ndërtesave nga hekurudha?</li> <li>2. Në zonën e Laçit ka shpesh përmbytje të tokës bujqësore, pasi linja hekurudhore vepron si barrierë, si do të zgjidhet kjo?</li> <li>3. Si e ka parashikuar projekti kalimin hekurudhor në stacionin e Milotit?</li> <li>4. Për të lehtësuar lëvizjen e banorëve, a mundet projekti të ndërtojë nënkalime që mund t'u shërbejnë banorëve; A mundet projekti të rishikojë edhe rrugët e shërbimit për të lehtësuar sa më shumë aksesin në tokat bujqësore</li> </ol>	<ol style="list-style-type: none"> <li>1. Brezi hekurudhor është brezi i tokës deri në 5 m deri në shiritin hekurudhor; në rast se ndonjë ndërtesë ndodhet në distancën nga 5 deri në 25 m nga shpati i argjinaturës hekurudhore, duhet leja e HSH për të kryer çdo investim; në ato raste kur ndërtesat gjenden më afër se 5 m, projekti ka parashikuar ndërtimin e mureve mbajtëse për të shmangur problemet e zhvendosjes;</li> <li>2. Një studim i kujdesshëm hidraulik është bërë për të planifikuar siç duhet dimensionet e kanaleve për të lejuar që uji i përmbytjes të komunikojë në të dy anët e linjës hekurudhore. Madhësia e kanaleve është rritur dhe kanalet kulluese janë planifikuar për të adresuar dhe zbutur këtë problem.</li> <li>3. Ky Kalim Nivelor do të mbetet ashtu siç është. Gjatë fazave të mëparshme të përgatitjes së projektimit është konsideruar opsioni për të pasur një mbikalim rrugor, por ai rezultoi jo i zbatueshëm teknikisht dhe ekonomikisht.</li> <li>4. Këto çështje janë diskutuar në vazhdimësi me përfaqësuesit e Komunës; Duke qenë se lartësia e trupit të hekurudhës në seksionin e Kurbinit është mjaft e lartë, projekti ka paraparë gropa të mëdha me përmasa 2x2 dhe 2x3 të cilat mund të përdoren nga mjetet bujqësore dhe</li> </ol>

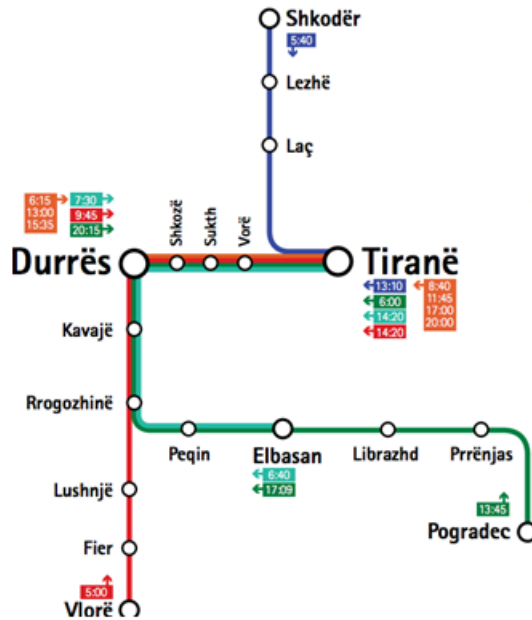
Palët e interesuara pjesëmarrëse	Takimi / data / vendi i takimit	Pyetjet kryesore të ngritura/çështjet e diskutuara	Përmbledhje e përgjigjeve të dhëna nga Konsulentit
		<ol style="list-style-type: none"> <li>5. Cilat janë kalimet e nivelit pranë fshatit Gjorm?</li> <li>6. Pse duhet marrë leje ndërtimi në Bashki, kur distanca e brezit hekurudhor është 25 m?</li> <li>7. Cili është vendkalimi paraprak në Gjorm, është një fshat me 4000 banorë, aktiviteti kryesor ekonomik i të cilit është bujqësia?</li> <li>8. A ka vendkalim në nivel në stacionin e Mamurrasit?</li> <li>9. A ka rrugë shërbimi në Fushë-Mamurras?</li> <li>10. A do të ketë rrugë alternative për të siguruar lëvizjen për në tokë në të majtë të hekurudhës kur do të zbatohen punimet e ndërtimit?</li> <li>11. A mund të prekë vreshtin tim rruga e shërbimit në km 47? Çfarë do të bëhet në këtë rast?</li> </ol>	<p>fermerët për të hyrë në tokat bujqësore dhe për të lëvizur tufat/kafshët e tyre nga njëra anë në tjera.</p> <ol style="list-style-type: none"> <li>5. Në afërsi të fshatit Gjorm ka dy vendkalime të siguruara në nivel. (kalimet në nivel tregohen në tokë google). Njëra është përafërsisht. km 47+100 dhe tjetra është në dalje të stacionit të Gjormit përafërsisht. km 48+500.</li> <li>6. Rregulloret për distancat janë përcaktuar me ligjin “Për kodin hekurudhor”. I njëjti kuadër ligjor parashikon që për ndërtimet pranë linjës hekurudhore të konsultohen dhe të bien dakord me Bashkinë dhe Hekurudhat Shqiptare;</li> <li>7. Po nënkalimi që lidh Gjormin me fshatin Zhej është i mirëmbajtur dhe do të jetë funksional; do të sigurohet me të gjitha standardet e nevojshme ndërkombëtare për sinjalistikën vizuale dhe dëgjimore për të zbutur incidentet;</li> <li>8. Po, është parashikuar një kalim i sigurt në nivel në stacionin e Mamurrasit;</li> <li>9. nuk është e nevojshme që në të gjitha vendbanimet e afërta të parashikohet kalim në nivel, prandaj janë parashikuar dhe planifikuar rrugët e shërbimit;</li> <li>10. rrugët e shërbimit do të ndërtohen kryesisht brenda brezit hekurudhor për të siguruar aksesin e banorëve dhe fermerëve në vendkalimin më të afërt të siguruar; linja hekurudhore do të rrethohet, kështu që ndërtimi i këtyre rrugëve është i rëndësishëm për rigjurmimin e trafikut të komuniteteve të afërta;</li> <li>11. (distanca e oborrit deri në rrugën e shërbimit të kontrolluar në google maps); rruga e shërbimit kalon shumë pranë vreshtit; Duke qenë se studimi i shpronësimit nuk ka filluar, në bashkëpunim të ngushtë me Bashkinë dhe banorët, rruga e shërbimit mund të zhvendoset pranë linjës hekurudhore, për të shmangur cenimin e pronës; siç u përmend më herët, rrugët e shërbimit do të ndërtohen kryesisht brenda brezit hekurudhor për të siguruar aksesin e banorëve dhe fermerëve në vendkalimet më të afërta të siguruara;</li> </ol>
Përfaqësues të Bashkisë Krujë, Njësisë Administrative Bubq, banorëve dhe të moshuarve, përfaqësues të Qarkut	23/06/2021 Njësia Administrative e Bubq	<ol style="list-style-type: none"> <li>1. Çfarë do të ndodhë me rrugët e fshatit që do të përdoren nga mjetet e rënda të ndërtimit? A do të prishen?</li> <li>2. Si do trajtohet zhurma e trenit, shtepia ndodhet pranë vendkalimit me nivel në Budull rreth 40m larg hekurudhës?</li> <li>3. Kush e financon ndërtimin e hekurudhës? Nuk janë shpronësuar</li> </ol>	<ol style="list-style-type: none"> <li>1. Rrugët e reja do të ndërtohen dhe do të përdoren gjatë punimeve të ndërtimit përgjatë linjës hekurudhore. Plani i menaxhimit për realizimin e punimeve të ndërtimit merr në konsideratë edhe këtë aspekt për rrugët ekzistuese të përdorura nga komuniteti. Në çdo rast nëse ndonjë nga këto rrugë do të dëmtohet gjatë fazës së ndërtimit, është nën përgjegjësinë e plotë të Kontraktorit t'i riparojë dhe mirëmbajë ato; Përveç kësaj, një Plan i Menaxhimit të Trafikut do të përgatitet dhe zbatohet nga kontraktori i punimeve për të mundësuar riorientimin e trafikut për udhëtim të sigurt të banorëve.</li> </ol>

Palët e interesuara pjesëmarrëse	Takimi / data / vendi i takimit	Pyetjet kryesore të ngritura/çështjet e diskutuara	Përmbledhje e përgjigjeve të dhëna nga Konsulentit
		<p>ende pjesë të hekurudhës, megjithëse kanë kaluar më shumë se 50 vjet nga ndërtimi i saj?</p> <p>4. Kur pritet të fillojë ndërtimi?</p> <p>5. Si do të trajtohen mbetjet e krijuara nga punimet e prishjes?</p> <p>6. Si do të trajtohen përmbytjet e përrrenjve, pasi përmbytjet kanë qenë të pranishme?</p> <p>7. A do të jetë pjesë e punimeve të rehabilitimit linja hekurudhore Budull – Fushë Krujë?</p> <p>8. Hekurudha përshkon tokat bujqësore, si do të bëhet për kalim të sigurt nga njëra anë në tjetrën?</p> <p>9. A do të ndalojë treni në stacionin Budulle?</p>	<p>2. Nuk parashikohen ndërhyrje në anën e majtë të hekurudhës – shtëpia nuk do të preket; Zhurmat dhe dridhjet do të krijohen kryesisht nga prishja e stacioneve, urave, tombinave, etj., si dhe nga aktivitetet e ndërtimit dhe mjetet e transportit, të cilat do të jenë përgjithësisht kamionë të rëndë dhe makineri të ndryshme si ekskavatorë, fadroma, kruajtëse, vinça etj. Për prishjen e urave ekzistuese nuk është planifikuar të përdoret shpërthimi. Dridhja nga aktivitetet e ndërtimit do të jetë disi e dukshme; këto ndikime do të ishin të përkohshme dhe masat zbutëse janë parashikuar në VNMS për të kufizuar efektet e tyre negative në florë, faunë, popullatë dhe punëtorë. Stacioni i Budullit do të zhvendoset pak drejt jugut nga lokacioni ekzistues. Projektimi nuk ka asnjë ndikim në këto shtëpi, afër stacionit ekzistues hekurudhor</p> <p>3. Qeveria shqiptare do të financojë ndërtimin nëpërmjet institucioneve financiare ndërkombëtare, në këtë rast BERZH-it. Në bazë të marrëveshjeve me këto institucione ka procedura shumë strikte për blerjen e tokës; HSH do të trajtojë me drejtësi të gjithë pronarët dhe shpronësimi do të bëhet në bazë të çmimeve të tregut. Do të zbatohet një studim shpronësimi;</p> <p>4. Ndërtimi do të nisë kur qeveria shqiptare të ketë mjetet e nevojshme financiare. Kjo linjë hekurudhore është e gjatë 120 km dhe kërkon rreth 320 milionë euro. Strategjia e prokurimit parashikon që punimet e ndërtimit të organizohen në 4 segmente me gjatësi 25-30m secili. Financimi i punimeve sigurohet nga kreditë e buta nga BERZH (interesi 0.5%) dhe fonde granti nga Bashkimi Evropian, nëpërmjet WBIF. Pritet që BE të financojë 150 mln euro dhe pjesa tjetër do të jetë kredi e butë nga BERZH. HSH do të aplikojë këtë vit për të aksesuar paratë e grantit. Prokurimi pritet të zgjasë deri në 9 muaj. Çdo segment është paraparë të prokurohet veçmas në varësi të mobilizimit të financimit.</p> <p>5. Të gjitha mbetjet e ngurta që do të krijohen nga rehabilitimi i trupit hekurudhor do të ripërdoren. Materiali ekzistues do të përzihet me gur gëlqeror të bluar dhe do të ripërdoret. Mbetjet e betonit që vijnë nga prishja e urave dhe kanaleve ekzistuese do të vendosen në trupin hekurudhor në të dy anët e urave të reja.</p> <p>6. Këto çështje janë diskutuar në vazhdimësi me Komunën; Duke qenë se lartësia e trupit të hekurudhës në seksionin e Kurbinit është mjaft e lartë, projekti ka paraparë gropa të mëdha me përmasa 2x2 dhe 2x3 të cilat mund të përdoren nga mjetet bujqësore dhe fermerët për të hyrë në tokat bujqësore dhe për të lëvizur tufat/kafshët e tyre nga njëra anë në tjetra</p> <p>7. Rehabilitimi i degës Budull – Fushë Krujë nuk do të jetë pjesë e punimeve rehabilituese.</p>

Palët e interesuara pjesëmarrëse	Takimi / data / vendi i takimit	Pyetjet kryesore të ngritura/çështjet e diskutuara	Përmbledhje e përgjigjeve të dhëna nga Konsulentit
			<p>8. Janë parashikuar gjithsej 4 vendkalime në nivel në distancën 7.5 km duke kaluar nga bashkia Vorë; nuk është e nevojshme dhe teknikisht e zbatueshme që të parashikohet një kalim në nivel në të gjitha vendbanimet afër, prandaj janë parashikuar dhe planifikuar rrugët e shërbimit.</p> <p>9. Është paraparë që dy tipe trenash, një rajonal dhe një ekspres të përdorin linjën hekurudhore; jo çdo tren do të ndalojë në stacionin e Budullit; itinerari i trenave do t'i nënshtrohet krijimit të shoqërisë operuese (HSH);</p>
Përfaqësues të Bashkisë Krujë, Njësisë Administrative Thumane, banorëve dhe të moshuarve, përfaqësues të Qarkut	23/06/2021 Njësia Administrativ e Thumane	<ol style="list-style-type: none"> <li>1. A e bllokun gardhi i hekurudhës daljen nga shtëpitë tona?</li> <li>2. Sa është distanca e rripit të sigurisë dhe e pronës së përgjithshme hekurudhore? Si do të ndërtohen banorët në të ardhmen?</li> <li>3. Stacioni Ishmi u ka shërbyer banorëve të Thumanës, por është vërtet larg tij, a do të ketë stacion në Gramëz?</li> <li>4. Kur distanca e banesave nga trupi i hekurudhës është 23 m, a preken ato?</li> <li>5. Si do të arrijmë në tokat tona kur të fillojnë punimet?</li> <li>6. A do të jetë vendkalimi në nivel mjaft i gjerë për të mundësuar kalimin e mjeteve bujqësore, duke marrë parasysh gjerësinë e tyre?</li> </ol>	<ol style="list-style-type: none"> <li>1. Projektimi i rrethojës hekurudhore është përgatitur në mënyrë që të mos krijojë probleme apo vështirësi për banorët për të hyrë në shtëpitë e tyre; do të vendoset në skajin e rripit të sigurisë për të shmangur kalimin e kafshëve dhe/ose njerëzve të hekurudhës, veçanërisht në vijë të hapur;</li> <li>2. Brezi i sigurisë ndodhet në një distancë prej 5 m nga fundi i kanalit anësor ose nga fundi i shpatit të argjinaturës. Brenda këtij brezi nuk lejohet ndërtimi.</li> <li>3. Në Gramëz nuk është parashikuar asnjë stacion hekurudhor.</li> <li>4. E drejta e kalimit HSH e linjës hekurudhore shtrihet në një distancë prej 25 m nga boshti i linjës hekurudhore në të dy anët e shinës hekurudhore. Brenda kësaj largësie kërkohet leje nga HSH për ndërtimet ekzistuese.</li> <li>5. Me fillimin e punimeve të ndërtimit, një Plan i Menaxhimit të Trafikut do të përgatitet dhe zbatohet nga kontraktori i punimeve për të mundësuar riorientimin e trafikut për udhëtim të sigurt të banorëve.</li> <li>6. Kalimet në nivel mbeten opsionet kryesore dhe ato do të rehabilitohen mjaftueshëm për të mundësuar kalimin e mjeteve bujqësore, duke marrë parasysh gjerësinë e tyre; Ekipi i projektit shqyrtoi ndërtimin e mbikalimeve, por për shkak të kostove ky opsion nuk u miratua nga HSH dhe institucionet financuese. Janë parashikuar nënkalime aty ku e lejon lartësia e argjinaturës. Në këto seksione projekti ka parashikuar kanale të mëdha me përmasa 2x2 dhe 2x3 të cilat mund të përdoren nga automjetet bujqësore dhe fermerët për të hyrë në tokat bujqësore dhe për të lëvizur tufat/kafshët e tyre nga njëra anë në tjetrën. Gjithashtu, rrugët e shërbimit janë paraparë të shfrytëzohen nga Komunitetet Lokale për aktivitetet e tyre ditore duke përfshirë edhe bujqësinë.</li> </ol>

## **b. Fletëpalosja e ankesave**





*This project is implemented by the SUEZ IPF Consortium. The views expressed in this publication, which has been produced with the assistance of the European Union, do not necessarily reflect the views of the European Commission.*



Western Balkans Investment Framework  
Infrastructure Project Facility  
Technical Assistance 6 (IPF6)

## Detail Design of the rehabilitation of the railway line Vorë – Hani i Hotit (WB16-ALB-TRA-01)

### GRIEVANCE REFRESS MECHANISM LEAFLET

December 2020

"The European Union is made up of 27 Member States who have decided to gradually link together their know-how, resources and destinies. Together, during a period of enlargement of 50 years, they have built a zone of stability, democracy and sustainable development whilst maintaining cultural diversity, tolerance and individual freedoms. The European Union is committed to sharing its achievements and its values with countries and peoples beyond its borders".

The European Commission is the EU's executive body.

The Western Balkans Investment Framework (WBIF) supports socio-economic development and EU accession across the Western Balkans through the provision of finance and technical assistance for strategic investments, particularly in infrastructure, energy efficiency and private sector development. It is a joint initiative of the EU, International Financial institutions, bilateral donors and the governments of the Western Balkans.



## **WBIF – Western Balkans Investment Framework Technical Assistance 6**

The European Commission and the main International Financial Institutions (EIB, EBRD, CEB, KfW, WB) are working together to support the development and upgrading of infrastructure in transport, environment, energy and the social and digital sectors to contribute to creating the conditions for sustainable development in Albania through the Western Balkans Infrastructure Projects Facility. A consortium of international consultants, the SUEZ IPF Consortium, is working with the Albanian Railway company in Albania on completing the detail design for the rehabilitation of the priority transport infrastructure project the reconstruction of railway line Vorë – Hani i Hotit.

### **Who is the Albanian Railway Company?**

The Albanian Railway Company (HSH) is a public company responsible for the management of albanian railway sector. HSH will have responsibility for the delivery of this infrastructure project.

### **The purpose of this leaflet**

This leaflet describes the procedure for individuals, groups and local communities to ask a question, complaint or grievance regarding the rehabilitation works of the existing Vorë – Hani i Hotit line. HSH is committed to managing any issues, concerns and grievances regarding its activities and staff as soon as possible.

### **What Stage is the Project at?**

A consortium of international consultants, SUEZ IPF Consortium, are currently preparing a Detail Design for the project to ensure that it can be completed in a sustainable manner having regard not only to technical design requirements but that it is also socially, environmentally and economically acceptable.

The Detail Design is programmed to be completed on March 2020. The Albanian Railways, with the support of Ministry of Infrastructure and Energy, will complete the statutory approval, tendering and construction stages thereafter (2021 and after) subject to funding availability.

### **The Grievance Mechanism**

As part of the stakeholder engagement process and to enable open and transparent communication with third parties, HSH has established a Complaints Mechanism to address/manage/resolve external stakeholder complaints. The definition of "Third Party" is comprehensive, but not limited to general members, residents of affected communities, project affected people (PAPs), institutional stakeholders and others to address their concerns and grievances to HSH and its contractors in all Project locations.

### **What is a Grievance?**

A grievance is a formal complaint filed by project affected people alleging harm, impact or dissatisfaction. A complaint is filed pending corrective action or compensation.

### **Types of complaints**

- Land acquisition (registration, compensation, securing land access, expropriation)
- Community safety and security;
- Livelihood - income;
- Comfort / Lifestyle;
- Access to services;

### **Causes leading to possible complaints**

- Negative impacts on, or increase risks to specific members of a community, e.g. financial losses, physical injuries, traffic or dust disturbances, misconduct by HSH staff;
- Actions by HSH that endanger the health of the community or the safety or damage to the environment;
- Non-compliance with applicable standards or legal obligations;
- Harassment of any nature;
- Damage to irrigation canals, walls, crop lands, trees, etc., not previously covered;
- Unauthorized entry into private property, etc. ;

### **Complaints steps and resolution deadline**

- Admission and Registration – within 7 days
- Acceptance / Receipt of confirmation – within 7 days
- Complaint Investigation – 30 days
- Complaint Response – within 30 days, HSH will contact the stakeholders informing them about the agreed solution and the time needed to resolve the complaints; if the complaint is not relevant to the project it will be rejected
- Complaint Closure – response to the complaint when corrective action has been agreed to address the complaint – 30/60/90 days (according to severity levels)

If HSH will not be able to address the issues through immediate corrective action, a long-term corrective action will be identified.

At all times, complainants may seek other legal remedies in accordance with the legal framework of Albania, including formal judicial appeal

### **Confidentiality?**

HSH is committed to protect the identity of the Complainant and to treat personal information in accordance with legal requirements. Information regarding a Complainant will be shared within the HSH on a need to know and only to the extent necessary to complete a step under this procedure. HSH will not share personal information with third parties unless required by law or authorized by the Complainant.

**Interested parties are encouraged to file their grievances with the HSH in a variety of ways including verbally, by telephone, by email or by visiting the HSH premises. Details are as follows:**

HEKURUDHA SHQIPTARE (HSH).

Lagjia 3; Rruga "EGNATIA" Durrës

To the attention of:

**Mr. Eriton Hasaj**

**Social and Communication Manager**

**Mob: +355 672221452 E-mail: [ankesa@hsh.com.al](mailto:ankesa@hsh.com.al)**

**web site: <https://hsh.com.al/>**

### c. Formulari i Ankesave

<b>Numri i referencës:</b>		<b>Data:</b>	
<b>Emri i plotë</b>			
<b>Informacioni i Kontaktit</b>	<ul style="list-style-type: none"> <li>• <b>Me postë: Ju lutemi jepni adresën e postës:</b> _____</li> <li>_____</li> <li>_____</li> <li>• <b>Me telefon:</b> _____</li> <li>• <b>Me e-mail</b> _____</li> </ul>		
<b>Përshkrimi i incidentit ose ankesës:</b>	Cfare ndodhi? Ku ndodhi? Kujt i ndodhi? Cili është rezultati i problemit?		
<b>Data e Incidentit/Ankesa</b>	<ul style="list-style-type: none"> <li>• Incident/ankesë një herë (data _____)</li> <li>• Ka ndodhur më shumë se një herë (sa herë? _____)</li> <li>• Në vazhdim (duke përjetuar problem)</li> </ul>		
<b>Çfarë do të dëshironit të shihnit të ndodhte për të zgjidhur problemin?</b>			
<b>Nënshkrimi:</b> _____			
<p><b>Ju lutemi kthejeni këtë formular në:</b> Z. Eriton Hasaj, Menaxher Social dhe Komunikimi ndaj komunitetit HEKURUDHA SHQIPTARE SA (HSH), Rruga Egnatia, Nr. 3 Durrës, Email: ankesa@hsh.com.al Tel / Mob: +355 672221452</p>			