



REPUBLIKA E SHQIPËRISË
KËSHILLI KOMBËTAR I TERRITORIT

MIRATOHET

KRYETAR I K.K.T-së

Z. EDI RAMA

MINISTËR I INFRASTRUKTURËS DHE ENERGJISË

Znj. BELINDA BALLUKU

Kryetar i Këshillit Bashkiak

Z. EMIRLANDA ÇELA

Miratuar me Vendim të Këshillit Bashkiak

Nr. _____, datë _____, 2023

Kryetar i Bashkisë

Z. BLERIM SHERA

DOKUMENTI I RISHIKIMIT TË PLANIT TË PËRGJITHSHËM VENDOR BASHKIA VORË

Miratuar me Vendim të Këshillit Kombëtar të Territorit Nr. _____, datë _____, 2023

*Drejtoria e Planifikimit dhe Kontrollit të Zhvillimit të Territorit: **Ark. Gerti Delli***

PËRMBAJTJA

KREU I.....	3
<i>NDRYSHIME NË RREGULLOREN E PLANIT</i>	3
KREU II.....	7
<i>NDRYSHIME NË TABELAT E TREGUESVE TË ZHVILLIMIT TË NJËSIVE STRUKTURORE</i> 8	
KREU III.....	41
<i>NDRYSHIME TË HARTËS SË E INFRASTRUKTURËS SË TRANSPORTIT TË PROPOZUAR TË PLANIT TË PËRGJITHSHËM VENDOR TË BASHKISË VORË</i>	41
<i>Shtojca I</i>	42
<i>Hartat ilustruese e njësive strukturore me ndryshime</i>	42
<i>Shtojca II</i>	44
<i>Koordinatat e Njësive Strukturore që pësojnë ndryshime të kufijve</i>	44
<i>Shtojca III</i>	45
<i>Paraqitja grafike e ndryshimeve në “Hartën e infrastrukturës së transportit të propozuar” të Planit të Përgjithshëm Vendor të Bashkisë Vorë.</i>	45
<i>Shtojca IV</i>	47
<i>Paraqitja grafike e mbivendosjes së fashave mbrojtëse/të rezervimit të rrugëve kombëtare me Planin e Përgjithshëm Vendor të Bashkisë Vorë dhe lista e Njësive Strukturore përkatëse</i>	47

KREU I

NDRYSHIME NË RREGULLOREN E PLANIT

Në “Rregulloren e Planit të Përgjithshëm Vendor të Bashkisë Vorë”, bëhen ndryshimet, si më poshtë vijon:

1. Pas nenit 19 të Rregullores së Planit të Përgjithshëm Vendor shtohet neni 19/1 me përmbajtjen si më poshtë:

NENI 19/1: Rastet për të cilat hartimi i PDV-së nuk është i detyrueshëm dhe/ose i nevojshëm

1. *Hartimi i Planit të Detajuar Vendor për njësitë strukturore të përcaktuara si subjekt hartimi i PDV-së, nuk është i detyrueshëm dhe/ose i nevojshëm në rastet e mëposhtme të përcaktuara në pikën 3 të këtij neni. Në këto raste, projektet mund të vijojnë procedurat për pajisjen me leje zhvillimi/ ndërtimi, apo deklaratë paraprake për kryerjen e punimeve, dhe të tjera të ngjashme, pa pritur hartimin dhe miratimin e PDV-së, por në përputhje me kuadrin ligjor në fuqi në fushën e zhvillimit të territorit dhe Planin e Përgjithshëm Vendor.*
2. *Gjatë hartimit të PDV-së, projektet e miratuara sipas përcaktimeve të këtij neni, duhet të integrohen në PDV.*
3. *Rastet përjashtimore janë të aplikueshme vetëm në territore që nuk janë pjesë e Zonave të Rëndësisë Kombëtare, Brezit të Zhvillimit të Kontrolluar e Zonave me Përparësi Zhvillimin e Turizmit dhe përkufizohen si më poshtë:*
 - a) *Për punime në infrastrukturë, të cilat nuk ndryshojnë treguesit e zhvillimit të njësisë strukturore të PPV-së.*
 - b) *Për punime që kanë si pasojë prishjen e objekteve, në rast se prishja nuk shoqërohet me ndërtim të ri, përveç rasteve të parashikuara në këtë nen.*
 - c) *Për ndërtime të përkohshme.*
 - d) *Për punime që realizojnë mirëmbajtje të jashtëzakonshme të objektit.*
 - e) *Për punime si pasojë e emergjencave civile.*
 - f) *Për punime që përmirësojnë aksesin e ndërtesave e strukturave për personat me aftësi të kufizuara.*
 - g) *Kur kërkohet miratimi i projekteve për objekte dhe infrastrukturë publike, në respektim të parashikimeve të PPV-së. Treguesit e zhvillimit të dhëna për njësinë përkatëse do të jenë kufizuese për pronat subjekt i këtij rasti përjashtimor.*
 - h) *Kur kërkohet të kryhen punime për ndërhyrje që, sipas legjislacionit në fuqi, nuk kërkojnë pajisje me leje zhvillimi/ ndërtimi ose realizohen përmes deklaratës paraprake për kryerjen e punimeve.*
 - i) *Kur kërkohet rikonstruksion, riparim dhe restaurim i një objekti ekzistues, për sa kohë këto punime nuk ndryshojnë treguesit e zhvillimit të objektit ekzistues.*

- j) Kur kërkohet rindërtimi i një banese të degraduar për ta kthyer atë në kushte të përshtatshme jetese, duke realizuar treguesit si KSHT, lartësia në kate dhe në metra (m), intensiteti i ndërtimit dhe distancat nga kufiri i pronës dhe objektet fqinjë, me vlera më të ulëta apo me të njëjtën vlerë si në gjendjen ekzistuese, ose sipas legjislacionit në fuqi (nëse ka parashikime të tilla).
 - k) Kur kërkohet rikonstruksioni i një banese ekzistuese me shtesë vëllimi, anësore apo në lartësi për qëllime që lidhen me banimin, për sa kohë objekti i rikonstruktuar nuk tejkalon treguesit e zhvillimit të njësisë strukturore. Në çdo rast, shtesa në lartësi nuk duhet të jetë më shumë se 1 kat dhe objekti të mos kalojë lartësinë 3 kat.
 - l) Kur kërkohet zhvillimi i një banese një-familjare, e cila plotëson kushtet si më poshtë:
 - i. Është banesa e parë/ kryesore e banimit.
 - ii. Zhvillimi i tokës për banim me struktura një-familjare, është përdorim i lejuar nga PPV-ja në njësinë strukturore ku kërkohet zhvillimi.
 - iii. Lartësia maksimale e kërkesës për zhvillim është 2 kat/ 8m, ndërsa sipërfaqja totale e ndërtimit mbi tokë është jo më shumë se 250 m².
 - iv. Përveç kushteve të zhvillimit të përcaktuara në gjermën “iii”, kërkesa për zhvillim duhet të respektojë treguesit e tjerë të zhvillimit, sipas atyre të lejuara për njësinë strukturore të PPV-së.
 - v. Në rast se, treguesit e zhvillimit të njësisë për lartësinë e objektit, sipërfaqen totale të ndërtimit dhe parcelën minimale, janë më të vogla se ato të përcaktuara në gjermën “iii”, më sipër, atëherë mbizotërojnë dhe zbatohen treguesit e zhvillimit të njësisë strukturore”.
4. Kërkesat për ndërtim të mureve rrethuese të objekteve shqyrtohen vetëm nëpërmjet aplikimeve për leje ndërtimi pa aplikuar më parë për leje zhvillimi.

2. Pas nenit 23 të Rregullores së Planit të Përgjithshëm Vendor shtohet neni 23/1 me përmbajtjen si më poshtë:

Neni 23/1: Rregullat për zhvillimet në sistemet Urban, Bujqësor dhe Natyror

- 1. Në njësitë që i përkasin sistemit Urban, Bujqësor dhe Natyror lejohet zhvillimi i objekteve për prodhimin, ruajtjen dhe përpunimin e produkteve bujqësore dhe blegtorale, objekteve agroturistike dhe ekoturistike si dhe objekteve sportive, ambienteve sportive, terreneve sportive dhe mjediseve sportive ku zhvillohen një ose disa sporte, në bazë të rregullave teknike, me kusht:
 - a. Respektimin e përcaktimeve ligjore në fuqi në fushën e bujqësisë, natyrës, mjedisit, pyjeve e kullotave, zonave të mbrojtura, sportit etj, sipas territorit specifik;
 - b. Respektimin e përcaktimeve ligjore sektoriale në fushën e agroturizmit dhe ekoturizmit;
 - c. Bashkërendimin dhe marrjen e konfirmimit nga institucionet përgjegjëse për menaxhimin e zonave të mbrojtura dhe zonave të rëndësishme kombëtare, sipas legjislacionit në fuqi;

- d. Respektimin e kontekstit natyror/bujqësor dhe ruajtjen e peizazhit rural;
 - e. Sigurimin e pajisjes së strukturave të veprimtarisë agro/ekoturistike me infrastrukturën inxhinierike të nevojshme, sipas legjislacionit përkatës;
 - f. Moscënimi i infrastrukturës në funksion të tokës bujqësore (kanale kullues/vaditës, rrugë bujqësore, rezervuar, etj).
2. Nëse nuk përcaktohet ndryshe në pasaportën e njësisë strukturore përkatëse apo nga legjislacionit në fuqi, strukturat agroturistike nuk duhet të kalojnë 2 kate me nënçati, ndërsa strukturat sportive, duhet të zbatojnë standartet dhe kushtet teknike të projektimit për objekte, ambiente, terrene dhe mjedise sportive.
 3. Riparimi, rinovimi, shtesat dhe përshtatja e strukturave ekzistuese të funksioneve të ndryshme në struktura në funksion të agroturizmit, ekoturizmit dhe sporteve është e lejuar me përmbushjen e përcaktimeve të këtij neni dhe në çdo rast, duke respektuar legjislacionin sektorial në fuqi. Strukturat ekzistuese mund të zgjerohen në respektim të pikës 2 të këtij neni.
 4. Bashkia duhet të vijojnë me miratimin e kërkesave për leje zhvillimi/ndërtimi për rastet sipas pikës 1 të këtij neni, vetëm pas:
 - a. marrjes së konfirmimit nga Ministria e Linjës dhe Agjencia e Zhvillimit të Territorit për objektet për prodhimin, ruajtjen dhe përpunimin e produkteve bujqësore dhe blegtorale dhe objektet agroturistike/ekoturistike;
 - b. marrjes së konfirmimit nga Agjencia e Zhvillimit të Territorit për objektet sportive, ambiente sportive, terrene sportive dhe mjedise sportive;
 - c. njoftimit të Këshillit Kombëtar të Territorit.
 5. Nuk lejohet ndryshimi i destinacionit të strukturave sipas pikës 1 të këtij neni në vijimësi.
3. Pas nenit 43 të Rregullores së Planit të Përgjithshëm Vendor shtohet neni 43/1 me përmbajtjen si më poshtë:

NENI 43/1: Madhësia minimale e parcelës

1. Duke konsideruar që rregulli për madhësinë minimale të parcelës për zhvillim është orientues dhe në kushtet kur madhësitë e parcelave janë të përmasave të ndryshme (jo të standardizuara), atëherë autoriteti i zhvillimit duhet të mbajë në konsideratë si më poshtë:
 - a) në njësitë strukturore ku PPV ka përcaktuar madhësinë minimale për zhvillim në vlerat 300m² ose 500m², do të lejohet zhvillimi edhe në rast se parcelat që kërkojnë zhvillim janë deri në 15% më të vogla se parcela minimale e lejuar;
 - b) në njësitë strukturë ku PPV ka përcaktuar madhësinë minimale për zhvillim në vlerat 900m², 1.500m² ose 1.800m², do të lejohet zhvillimi edhe në rast se parcelat që kërkojnë zhvillim janë deri në 12% më të vogla se parcela minimale e lejuar.
 - c) në njësitë strukturë ku PPV ka përcaktuar madhësinë minimale për zhvillim në vlerat 5.000m² do të lejohet zhvillimi edhe në rast se parcelat që kërkojnë zhvillim janë deri në 8% më të vogla se parcela minimale e lejuar.
 - d) në njësitë strukturë ku PPV ka përcaktuar madhësinë minimale për zhvillim në vlerat 10.000m² do të lejohet zhvillimi edhe në rast se parcelat që kërkojnë zhvillim janë deri në 5% më të vogla se parcela minimale e lejuar.

4. Pas nenit 44 të Rregullores së Planit të Përgjithshëm Vendor, shtohet neni 44/1 me përmbajtje si më poshtë:

NENI 44/1: Kufizimi i ndërtimeve përgjatë rrugëve të kategorive A, B dhe C

1. *Aplikimi për t'u pajisur me leje zhvillimi dhe ndërtimi në të gjitha njësitë strukturore, të cilat shtrihen përgjatë rrugëve të kategorive A, B dhe C, për atë territor (pjesë të njësisë) që mbivendoset me brezin e rezervuar, referuar Rregullores në zbatim të Kodit Rrugor, (por që nuk është pjesë e zonave të urbanizuara sipas Vendimit të KKT Nr.5, datë 29.12.2014 "Për identifikimin e zonave të urbanizuara në të gjithë territorin e Republikës së Shqipërisë dhe miratimin e hartave, ku mund të ndërhyhet në funksion të zhvillimit urban") duhet të kryhet pranë Këshillit Kombëtar të Territorit, dhe të paraprihet nga konfirmimi i Autoritetit Rrugor Shqiptar (për lidhje me, apo dalje në rrugën nacionale), duke qenë se këto njësi janë pjesë e brezit të rezervuar të rrugëve nacionale, zona të rëndësisë kombëtare në planifikim.*
2. *Në çdo rast, pavarësisht autoritetit që lëshon lejet e zhvillimit dhe të ndërtimit për struktura përgjatë rrugëve të kategorive A, B dhe C, kërkesat duhet të merren në shqyrtim vetëm nëse strukturat e propozuara kanë akses në rrugët e shërbimit, ose kanë autorizim nga ARRSH për lidhje/ dalje në rrugë nacionale".*
3. *Çdo zhvillim në këto njësi duhet të shoqërohet me një brez gjelbërimi të përbërë minimalisht nga dy rreshta bimësie të lartë, paralel me rrugën nacionale, që do të shërbejnë si zonë tampon mes zhvillimit të propozuar dhe vetë rrugës nacionale të shpejtësisë së lartë".*
4. *Në çdo rast brezi i rezervuar i rrugëve të kategorisë A, B dhe C duhet të mbetet i lirë nga ndërtimet, me përjashtim të strukturave për shërbime që i shërbejnë transportit dhe lejohen nga Kodi Rrugor.*

5. Në neni 69 të Rregullores së Planit të Përgjithshëm Vendor, pas pikës 4 shtohet pika 5 me përmbajtje si më poshtë:

5. *Për objektet ekzistuese të banimit në territor natyror zbatohen përcaktimet e gjermës "d" të pikës 2 të nenit 21 të Rregullores së PPV Vorë."*

6. Pas Nenit 23 të Rregullores së Planit të Përgjithshëm Vendor, shtohet Neni 23/1 me përmbajtje si më poshtë:

NENI 23/1 – Kushte për objektet ekzistuese në sistemin bujqësor dhe natyror

1. *Strukturat e banimit (kategoria A-Banim, BA-Bujqësi-Banim), ekzistuese në momentin e miratimit të PPV-së, të përfshira në sistemin Bujqësor dhe atë Natyror, mund t'i nënshtrohen rikonstruksionit dhe rindërtimit, me të drejtë shtesë mbi sipërfaqen e përgjithshme të tyre, vetëm një herë.*

2. *Strukturat e banimit mund të rikonstruktohen si dhe rindërtohen duke shtuar mbi parametrat e gjendjes ekzistuese 1 kat ose 30% të sipërfaqes totale pa kaluar lartësinë maksimale 3 kat. Në rast shtese të vëllimit anësor, shtesa duhet të lejohet vetëm nëse plotësohet kushti që toka të mos ketë bonitet të kategorisë I-IV. Në këto raste (shtesa të vëllimit anësor) koeficienti total i shfrytëzimit të parcelës për ndërtim nuk duhet të kalojë 50%.*
3. *Strukturat ekzistuese të funksionit banim të përfshira në brezat buferik/brezat e rezervimit të burimeve ujore, varrezave, infrastrukturave rrugore, monumenteve të natyrës, monumenteve të kulturës, etj, mund t'i nënshtrohen punimeve të rikonstruksionit sipas përcaktimeve të legjislacionit të Planifikimit dhe Zhvillimit të Territorit në fuqi, pa shtesa volumore anësore apo në lartësi.*
4. *Strukturat ekzistuese në momentin e miratimit të PPV-së dhe të paregjistruara, i nënshtrohen procedurave në fuqi për legalizimin dhe regjistrimin në Kadastër, edhe në rastet kur përcaktimet e Planit për përdorimin e tokës dhe treguesit e zhvillimit nuk lejojnë zhvillimin, rihvillimin, ristrukturimin, apo forma të tjera ndërhyrje në territorin ku ato ndodhen.*
5. *Rekomandohet transformimi i strukturave ekzistuese: ish reparte ushtarake jashtë funksionit, banesa, struktura apo objekte sot pa funksion në struktura të Shërbimeve – nënkategoria S1-Shërbime Akomodimi dhe Argëtimi dhe/ose EB3-Agroturizëm. Këto struktura mund të pasurohen me struktura ekologjike Ekoturizmi NAR4 si dhe hapësira për kampingje me çadra.*
6. *Strukturat e shërbimit (S-Shërbime), ekzistuese në momentin e miratimit të PPV-së, të përfshira në sistemin Bujqësor dhe atë Natyror, mund t'i nënshtrohen rikonstruksionit dhe/ose rindërtimit, me të drejtë shtese mbi gjurmën ekzistuese, vetëm në lartësi, vetëm një herë dhe pa kaluar lartësinë maksimale 3K.*
7. *Strukturat industriale-ekonomike (IE-Industri dhe Ekonomi), ekzistuese në momentin e miratimit të PPV-së, të përfshira në sistemin Bujqësor dhe atë Natyror, mund t'i nënshtrohen rikonstruksionit dhe mirëmbajtjes (në kushtet e emergjencës) pa të drejtë shtese vëllimore. Në vazhdimësi, në bashkëpunim me subjektet private-pronare, bashkia duhet të marrë masat për rivendosjen/ zhvendosjen e tyre në territoret e përcaktuara për përdorim të kategorisë IE_Industri dhe Ekonomi.*

KREU II

NDRYSHIME NË TABELAT E TREGUESVE TË ZHVILLIMIT TË NJËSIVE STRUKTUREORE

Në “Tabelat e Treguesve të Zhvillimit të Planit të Përgjithshëm Vendor të Bashkisë Vorë”, në Rregulloren e Planit, bëhen ndryshimet dhe shtesat, si më poshtë vijon. Paraqitja grafike e ndryshimeve do të bëhet sipas koordinatave në Shtojcën II të këtij dokumenti.

1. Në pasaportat e njësive strukturore sipas shtojcës III, pika a) deri h) të këtij dokumenti, të prekura nga zonat e rezervimit të akseve rrugore:

- a) *Thumanë-Kashar, kategoria A (min. 60m nga trupi i rrugës);*
- b) *Thumanë-Kashar, kategoria A (min. 30m nga trupi i rrugës);*
- c) *Tiranë-Durrës, kategoria B, (min. 40m nga trupi i rrugës);*
- d) *Tiranë-Durrës, kategoria B, (min. 20m nga trupi i rrugës);*
- e) *Vorë-Fushë Krujë, kategoria C, (min. 30m nga trupi i rrugës)*
- f) *Vorë-Fushë Krujë, kategoria C, (min. 10m nga trupi i rrugës)*
- g) *Mbikalimi i Rinasit-Rinas, kategoria C (min. 30m nga trupi i rrugës),*
- h) *Mbikalimi i Rinasit-Rinas, kategoria C (min. 10m nga trupi i rrugës),*

në kutizën “Kushte të tjera” shtohet fraza “Respektohen përcaktimet e VKM Nr.153, datë 07.04.2000 “Për miratimin e Rregullores në zbatim të Kodit Rrugor të Republikës së Shqipërisë”, i ndryshuar”.

2. Në Pasaportën e njësisë strukturore VO B B2 1-148:

- a) Sipërfaqja e njësisë nga “6.48ha” ndryshon në “5.27ha”;
- b) Koordinatat e njësisë jepen në Shtojcën II.

3. Në Pasaportën e njësisë strukturore VO UB S 2-2:

- a) Sipërfaqja e njësisë nga “2.67ha” ndryshon në “3.89ha”;
- b) Madhësia e parcelës min., nga “3,600m²” ndryshon në “1,000m²”;
- c) Koordinatat e njësisë jepen në Shtojcën II.

4. Në Pasaportën e njësisë strukturore VO UB S 2-6:

- a) Sipërfaqja e njësisë nga “10.55ha” ndryshon në “3.83ha”;
- b) PDV, nga “Po” ndryshon në “Jo”;
- c) Madhësia e parcelës min., nga “3,600m²” ndryshon në “1,000m²”
- d) Koordinatat e njësisë jepen në Shtojcën II.

5. Në Tabelën e Treguesve të Zhvillimit shtohet njësia strukturore VO UB IE1S2 2-28:

- a) Kodi: VO_UB_IE1S2_2-28;
- b) Sipërfaqja (ha): “3.73;”

- c) Sistemi Territorial: "UB_URBAN";
- d) Përdorimi (K.bazë): "IE-Industri dhe Ekonomi+S-Shërbime";
- e) Përdorimi në %: "IE-50%; S-50%,"
- f) Nënkategori: "IE.1_Industri e Lehtë; S2-Shërbime Tregtare dhe Biznesi";
- g) Përdorimet e lejuara: "Industri e Lehtë, Bar, Restorant, Qendër tregtare, Treg shumice, Treg pakice, Qendër Panairi";
- h) KSHR (%)
- i) KSHP (%): "10%,"
- j) Përdorimet e ndaluara: "Banim";
- k) Përdorimet e kushtëzuara: "-";
- l) Mënyra e ndërhyrjes: "Konsolidim";
- m) PDV: "Jo";
- n) Kushte të tjera, -
- o) Madhësia e parcelës min.: "1,000m²";
- p) Madhësia e parcelës max.: "-";
- q) I neto max. (m²/m²): "1.5";
- r) KSHT max. i lejuar (%): "65%";
- s) Lartësia max. e lejuar (kate): "3";
- t) Lartësi e propozuar (m): "13";
- u) Tipologjia hapësinore: "-";
- v) Tipologjia e ndërtesave: "Ndërtesa tregtare me madhësi mesatare";
- w) Koordinatat e njësisë jepen në Shtojcën II.

6. Në Tabelën e Treguesve të Zhvillimit shtohet njësia strukturore VO_UB_S_2-17:

- a) Kodi: VO_UB_S_2-17;
- b) Treguesit e tjerë janë të njëjtë me njësinë VO_UB_S_2-6 me përjashtim të:
 - i. Sipërfaqe (ha): "2.99";
 - ii. PDV: "Jo";
 - iii. Madhësia e parcelës min.: "1,000m²";

7. Në Pasaportën Nr. 1 të njësisë strukturore VO_UB_A1_1(1-29):

- a) Në seksionin "Rregullat për çdo njësi", përcaktimi "Kushte të tjera", nga "Brenda këtyre njësisë lejohen vetëm ndërhyrje që synojnë konservimin dhe restaurimin e shtëpive historike rurale. Nuk lejohen ndërtime të reja apo shtesa në strukturat ekzistuese" ndryshon në "-".

8. Në Pasaportën Nr. 34 të njësisë strukturore VO_B_BA1_1(1-56):

- a) Në seksionin "Rregullat për çdo njësi", përcaktimi "Kushte të tjera", nga "Ndërtime të reja lejohen vetëm përgjatë rrugëve kryesore dhe dytësore. Ndërtesat duhet të respektojnë vijën e ndërtimit ekzistuese në territor dhe distancën maksimale nga trupi i rrugës, prej 20 metra." ndryshon në "Ndërtimet e reja duhet të respektojnë vijën e ndërtimit ekzistuese në territor dhe distancën mbrojtëse të rrugës sipas kategorisë së rrugës dhe përcaktimeve të VKM Nr.153, datë 07.04.2000 "Për miratimin e Rregullores në zbatim të Kodit Rrugor të Republikës së Shqipërisë", e ndryshuar".
- b) Në seksionin "Rregullore planifikimi të parcelës":

- a. përcaktimi “*Madhësia e parcelës min.*”, nga “ $1.500m^2$ ” ndryshon në “ $500m^2$ ”;
- b. përcaktimi “*Madhësia e parcelës max.*”, nga “ $2.000m^2$ ” ndryshon në “-”;

9. Në Pasaportën e njësisë strukturore VO UB A2 8-2:

- a) PDV, nga “*Po*” ndryshon në “*Jo*”;
- b) Intensiteti, nga “3”, ndryshon në “4”;
- c) Lartësia në kate, nga “6” ndryshon në “8”;
- d) Lartësia në metra, nga “21m” ndryshon në “28m”;

10. Në Pasaportën e njësisë strukturore VO UB A1 3-63:

- a) Intensiteti, nga “0.6” ndryshon në “1”;
- b) KSHT, nga “30%” ndryshon në “40%”.

11. Në Pasaportën e njësisë strukturore VO UB SA1 2-18:

- a) PDV, nga “*Po*” ndryshon në “*Jo*”.

12. Në Pasaportën e njësisë strukturore VO UB SA1 2-2:

- a) PDV, nga “*Po*” ndryshon në “*Jo*”;
- b) Madhësia e parcelës min., nga “ $1,800m^2$ ” ndryshon në “ $1,000m^2$ ”.

13. Në Pasaportën e njësisë strukturore VO UB IE1S2 2-15:

- a) Madhësia e parcelës min., nga “ $3,600m^2$ ” ndryshon në “ $1,000m^2$ ”.

14. Në Pasaportën e njësisë strukturore VO UB IE1S2 3-3:

- a) Madhësia e parcelës min., nga “ $3,600m^2$ ” ndryshon në “ $1,000m^2$ ”.

15. Në Pasaportën e njësisë strukturore VO UB S 1-18:

- a) Madhësia e parcelës min., nga “ $1,800m^2$ ” ndryshon në “ $1.000m^2$ ”.

16. Në Pasaportën e njësisë strukturore VO UB SA1 2-11:

- a) Kodi i njësisë, nga “*VO_UB_SAI_2-11*” ndryshon në “*VO_UB_S_2-27*”;
- b) Përdorimi (K.bazë), nga “*S-Shërbime+A-Banim*” ndryshon në “*S- Shërbime*”;
- c) Nënkategori, nga “*S.1 Shërbime Akomodimi dhe Argëtimi; S.2 Shërbime Tregtare dhe Biznesi; A1_Banim*” ndryshon në “*S.1_Shërbime Akomodimi dhe Argëtimi; S.2_Shërbime Tregtare dhe Biznesi*”;
- d) Përdorime të ndaluara, nga “*Industri e rëndë; Aktivitet Ekonomik Kompleks*” ndryshon në “*Banim; Industri Ekonomi*”;
- e) Madhësia e parcelës min., nga “ $1,800m^2$ ” ndryshon në “ $1,000m^2$ ”;
- f) I neto max. (m^2/m^2), nga “0.6” ndryshon në “1.2”;
- g) KSHT max. i lejuar (%), nga “30%” ndryshon në “50%”;
- h) Lartësia max. e lejuar (kate) nga “3” ndryshon në “4”;
- i) Lartësia e propozuar (m) nga “10” ndryshon në “15.5”;
- j) Tipologjia e ndërtesës, nga “*Shtëpi një-dy katëshe (shtëpi e shkëputur, gjysëm e shkëputur,*

shtëpi në varg); Ndërtesa tregtare me madhësi të vogël/mesatare.” ndryshon në “Ndërtesa tregtare/industriale me madhësi mesatare”;

- k) Kushte të tjera, nga “-” ndryshon në “Ndërtimet ekzistuese të banimit të përfshira në njësitë strukturore me kategori bazë IE-Industri dhe Ekonomi, IE-Industri dhe Ekonomi dhe S-Shërbime (kombinimi i këtyrë të dyjave) dhe brezat buferik/ brezat e rezervimit të burimeve ujore, varrezave, infrastrukturave rrugore, monumenteve të natyrës, monumenteve të kulturës, etj, mund t'i nënshtrohen punimeve të rikonstruksionit sipas përcaktimeve të legjislacionit të Planifikimit dhe Zhvillimit të Territorit në fuqi, pa shtesa volumore anësore apo në lartësi.”

17. Në Pasaportën e njësisë strukturore VO UB A2 3-1:

- a) Kodi, nga “VO_UB_A2_3-1” ndryshon në “VO_UB_SAI_2-26”;
- b) Treguesit janë të njëjtë me njësinë VO_UB_SAI_2-23 me përjashtim të:
- i. Intensitet: “S:1”;
 - ii. KSHT: “S: 50%”;
 - iii. Parcela Minimale: “1.000m²”.

18. Në Pasaportën e njësisë strukturore VO UB SA1 2-13:

- a) Madhësia e Parcelës Min., nga “1,800m²” ndryshon në “1,000 m²”.

19. Në Pasaportën e njësisë strukturore VO UB SA1 1-24:

- a) Sipërfaqja e njësisë, nga “8.47ha” ndryshon në “.....ha”;
- b) Koordinatat e njësisë jepen si më poshtë.

20. Në Tabelën e Treguesve të Zhvillimit shtohet njësia strukturore VO UB S 1-24/1:

- a) Kodi : “VO_UB_S_1-24/1”;
- b) Sipërfaqja (ha) “.....”;
- c) Sistemi Territorial: “UB_Urban”;
- d) Përdorimi (K.bazë): “S.Shërbime”;
- e) Nënkategori: “S1. Shërbime Akomodimi dhe Argëtimi”; “S2. Shërbime Tregtare dhe Biznesi”;
- f) Përdorime të lejuara: “Qendër Panairi/ Qendër Tregtare/ Treg shumice/ Treg pakice/ Bar/ Restorant/ Hotele”;
- g) KSHR (%): “10%”;
- h) KSHP (%): “25%”;
- i) Përdorime të ndaluara: “Banim, Industri Ekonomi”;
- j) Përdorime të kushtëzuara: “-”
- k) Mënyra e ndërhyrjes: “Konsolidim”;
- l) PDV: “Jo”
- m) Kushte të tjera: “Ndërtimet ekzistuese të banimit të përfshira në njësitë strukturore me kategori bazë IE-Industri dhe Ekonomi, IE-Industri dhe Ekonomi dhe S-Shërbime (kombinimi i këtyrë të dyjave) dhe brezat buferik/ brezat e rezervimit të burimeve ujore, varrezave, infrastrukturave rrugore, monumenteve të natyrës, monumenteve të kulturës, etj, mund t'i nënshtrohen punimeve të rikonstruksionit sipas përcaktimeve të legjislacionit të

Planifikimit dhe Zhvillimit të Territorit në fuqi, pa shtesa volumore anësore apo në lartësi.”

- n) Madhësia e Parcelës min.: “1,000m²”
- o) Madhësia e Parcelës max.: “-”
- p) I. neto max. (m²/m²): “1.5”
- q) KSHT max. e lejuar (%): “50%”
- r) Lartësia max. e lejuar (kate): “3”
- s) Lartësi e propozuar (m): “10”
- t) Tipologjia hapsinore: “-“;
- u) Tipologjia e ndërtesave: “Ndërtesa tregtare me madhësi mesatare”;
- v) Koordinatat e njësisë jepen në Shtojcën II.

21. Në Pasaportën e njësisë strukturore VO UB SA1 1-5:

- a) Kodi, nga “VO_UB_SAI_1-5” ndryshon nw “VO_UB_S_1-27”;
- b) Pwrdorimi (K.Bazw), nga “Banim dhe Shwrbim” ndryshon nw “Shwrbim”;
- c) Pwrdorim i lejuar, nga “Banim dhe Shwrbime; Mjedise ndihmwse; Bar, Restorant; Qendwr tregtare; Treg shumice; Treg pakice; Qendwr Panairi.” ndryshon nw “Qendwr Panairi; Qendwr Tregtare; Treg shumice; Treg pakice; Bar, Restorant; Hotele.”;
- d) Përdorimi në %, nga “A: 50%; S: 50%” ndryshon në “S: 100%”.
- e) Nwnkategoria, nga “S1-Shwrbime akomodimi dhe argwtimi; S2-Shwrbime tregtare dhe Biznesi; A1-Banim” ndryshon nw “S1-Shwrbime akomodimi dhe argwtimi; S2-Shwrbime tregtare dhe Biznesi”;
- f) Pwrdorime tw ndaluara, nga “Industri e rwndw; Aktivitet Ekonomik Kompleks.” ndryshon nw “Banim, Industri Ekonomi”;
- g) Kushte te tjera, nga “-” ndryshon nw “Strukturat ekzistuese tw banimit mund të rikonstruktohen, duke shtuar mbi parametrat e gjendjes ekzistuese 1 kat ose 30% të sipërfaqes totale pa kaluar lartësinë maksimale 3 kat. Në rast shtese të vëllimit anësor, koeficienti total i shfrytëzimit të parcelës për ndërtim nuk duhet të kalojë 50%.”;
- h) I neto max. (m²/m²) (S-Shërbime), nga “0.4” ndryshon në “1.2”;
- i) I neto max. (m²/m²) (A-Banim), nga “0.2” ndryshon në “-”;
- j) KSHT maksimal i lejuar (S-Shërbime), nga “20%” ndryshon në “50%”;
- k) KSHT maksimal i lejuar (A-Banim), nga “10%” ndryshon në “-”;
- l) Madhësia e parcelës min, nga “1,800m²” ndryshon në “1,000m²”;
- m) Tipologjia e ndwrtesws, nga “Shtwpi njw-dy katwshe (shtwpi e shkwputur, gjyswm e shkwputur, shtwpi nw varg); Ndwrtesa tregtare me madhws i tw vogwl/mesatare.” ndryshon nw “Ndwrtesa tregtare me madhws i mesatare”;

22. Në Pasaportën e njësisë strukturore VO UB A1 1-5:

- a) Madhësia e parcelës min, nga “500m²” ndryshon në “300m²”;

23. Në Pasaportën e njësisë strukturore VO B B1 1-57:

- a) Sipërfaqja e njësisë nga “61.71 ha” ndryshon në “59.38 ha”;
- b) Koordinatat e njësisë jepen në Shtojcën II.

24. Në Pasaportën e njësisë strukturore VO_UB_A1_3-95:

- a) Sipërfaqja e njësisë nga “3.45 ha” ndryshon në “4.16 ha”;
- b) Koordinatat e njësisë jepen në Shtojcën II.

25. Në Pasaportën e njësisë strukturore VO_UB_A1_3-96:

- a) Sipërfaqja e njësisë nga “1.29 ha” ndryshon në “2.0ha”;
- b) Koordinatat e njësisë jepen në Shtojcën II.

26. Në Pasaportën e njësisë strukturore VO_UB_A1_3-76:

- a) Sipërfaqja e njësisë nga “1.93 ha” ndryshon në “2.9 ha”;
- b) Koordinatat e njësisë jepen në Shtojcën II.

27. Në Pasaportën e njësisë strukturore VO_UB_IE1S2_2-7:

- a) Madhësia e parcelës min., nga “3,600m²” ndryshon në “1,000m²”.

28. Në Pasaportën e njësisë strukturore VO_UB_S_1-9:

- a) Kodi i njësisë, nga “VO_UB_S_1-9” ndryshon në “VO_IE1S2_3-5”;
- b) Përdorimi (K.bazë), nga “S-Shërbime” ndryshon në “IE-Industri Ekonomi dhe S-Shërbime”;
- c) Nënkategori, nga “S.1_Shërbime Akomodimi dhe Argëtimi; S.2_Shërbime Tregtare dhe Biznesi” ndryshon në “IE1 Industri e Lehtë, IE2 Industri e Rëndë, S.1_Shërbime Akomodimi dhe Argëtimi; S.2_Shërbime Tregtare dhe Biznesi”;
- d) Përdorime të ndaluara, nga “Banim, Industri Ekonomi” ndryshon në “Banim”;
- e) I neto max. (m²/m²), nga “1.2” ndryshon në “1.6”;
- f) Madhësia e parcelës min., nga “1,800m²” ndryshon në “1,000m²”.

29. Në Pasaportën e njësisë strukturore VO_UB_S_3-2:

- a) Sipërfaqja e njësisë, nga “11.45ha” ndryshon në “11.32ha”;
- b) Koordinatat e njësisë jepen në Shtojcën II.

30. Në Pasaportën e njësisë strukturore VO_UB_IE1S2_5-7:

- a) Madhësia e parcelës min., nga “3,600m²” ndryshon në “1,000m²”.

31. Në Pasaportën e njësisë strukturore VO_UB_S_2-13:

- a) Madhësia e parcelës min., nga “3,600m²” ndryshon në “1,000m²”.

32. Në Pasaportën e njësisë strukturore VO_UB_A2_5-1:

- a) PDV, nga “Po” ndryshon në “Jo”.

33. Në Pasaportën e njësisë strukturore VO_UB_S_2-15:

- a) PDV, nga “Po” ndryshon në “Jo”.
- b) Madhësia e parcelës min., nga “3,600m²” ndryshon në “1,000m²”.

34. Në Pasaportën e njësisë strukturore VO_B_B1_2-29:

- a) Sipërfaqja e njësisë nga “19.72 ha” ndryshon në “19.43 ha”;
- b) Koordinatat e njësisë jepen në Shtojcën II.

35. Në Pasaportën e njësisë strukturore VO UB A2 3-4:

- a) Sipërfaqja e njësisë nga “0.58 ha” në “0.86 ha”;
- b) Koordinatat e njësisë jepen në Shtojcën II.

36. Në Pasaportën e njësisë strukturore VO UB S 2-5:

- a) Sipërfaqja e njësisë, nga “9.17ha” ndryshon në “1.46”;
- b) PDV, nga “Po” ndryshon në “Jo”.
- c) Parcela minimale, nga “3,600m²” në ndryshon “1,000m²”;
- d) Koordinatat e njësisë jepen në Shtojcën II.

37. Në Pasaportën e njësisë strukturore VO UB A1 2-12:

- a) KSHT, nga “18%”, ndryshon në “30%”;
- b) Intensiteti, nga “0.3”, ndryshon në “0.6”;
- c) Madhësia e Parcelës Min. nga “500m²” ndryshon në “300m²”.

38. Në Pasaportën e njësisë strukturore VO UB A1 3-100:

- a) Kodi i njësisë, nga “VO_UB_A1_3-100” ndryshon në “VO_UB_S_2-16”;
- b) Treguesit janë të njëjtë me njësinë VO_UB_S_2-15 me përjashtim të:
 - i. Sipërfaqe (ha), “2.29”;
 - ii. KSHT (%), “50”.

39. Në Tabelën e Treguesve të Zhvillimit shtohet njësia strukturore VO UB S 2-19:

- a) Kodi: “VO_UB_S_2-19”;
- b) Treguesit janë të njëjtë me njësinë VO_UB_S_2-5 me përjashtim të:
 - iii. Sipërfaqe (ha), “2.29”;
 - iv. PDV, “Po”;
- c) Koordinatat e njësisë jepen në Shtojcën II.

40. Në Tabelën e Treguesve të Zhvillimit shtohet njësia strukturore VO UB S 2-20:

- a) Kodi: “VO_UB_S_2-20”;
- b) Treguesit janë të njëjtë me njësinë VO_UB_S_2-5 me përjashtim të:
 - i. Sipërfaqe (ha), “1.67”;
 - ii. PDV, “Jo”;
- c) Koordinatat e njësisë jepen në Shtojcën II.

41. Në Tabelën e Treguesve të Zhvillimit shtohet njësia strukturore VO UB S 2-25:

- a) Kodi: “VO_UB_S_2-25”;
- b) Treguesit janë të njëjtë me njësinë VO_UB_S_2-5 me përjashtim të:
 - i. Sipërfaqe (ha), “3.77”;
 - ii. PDV, “Po”;
- c) Koordinatat e njësisë jepen në Shtojcën II.

42. Në Pasaportën e njësisë strukturore VO UB A1 3-106:

- a) Përdorimi i lejuar, nga *“Banim/ Mjedise ndihmëse/ Dyqane / Profesione të lira/ Bar/ Restorant/ Institucion / Administratë publike”* ndryshon në *“Banim/ Mjedise ndihmëse/ Dyqane / Profesione të lira/ Bar/ Restorant/ Institucion / Administratë publike/ Aktivitete Sportive”*;

43. Në Pasaportën e njësisë strukturore VO UB A1 3-16:

- a) Sipërfaqja e njësisë, nga *“0.57ha”* ndryshon në *“1.47ha”*;
- b) Nënkatëgoria e përdorimit të tokës, nga *“A1-Banim”* ndryshon në *“A2-Banim dhe Shërbime”*
- c) Koordinatat e njësisë jepen në Shtojcën II.

44. Në Pasaportën e njësisë strukturore VO B B2 1-127:

- a) Sipërfaqja e njësisë nga *“7.54ha”* ndryshon në *“.....ha”*;
- b) Koordinatat e njësisë jepen në Shtojcën II.

45. Në Tabelën e Treguesve të Zhvillimit shtohet njësi strukturore VO B B2 1-127/1:

- a) Kodi : *“VO_B_B2_1-127/1”*;
- b) Treguesit janë të njëjtë me njësinë VO_B_B2_1-127 me përjashtim të:
- i. Sipërfaqe (ha), *“..... ha”*;
- c) Koordinatat e njësisë jepen në Shtojcën II.

46. Në Tabelën e Treguesve të Zhvillimit shtohet njësi strukturore VO UB S 1-16:

- a) Kodi: *“VO_UB_S_1-16”*;
- b) Sipërfaqja (ha): *“0.22 ha”*;
- c) Sistemi Territorial: *“UB_URBAN”*;
- d) Përdorimi (K.bazë): *“S: Shërbime”*;
- e) Nënkatëgori: *“S.1_Shërbime Akomodimi dhe Argëtimi ; S.2_Shërbime Tregtare dhe Biznesi”*;
- f) Përdorimet e ndaluara: *“Banim, Industri e rëndë”*;
- g) Përdorimet e lejuara: *“Qendër panairi, Qendër tregtare, Treg shumice, Treg pakice, Bar, Restorant, Hotele”*;
- h) Mënyra e ndërhyrjes: *“Konsolidim”*;
- i) PDV: *“Jo”*;
- j) Kushte të tjera: *“-”*;
- k) Madhësia e parcelës min.: *“900m²”*;
- l) Madhësia e parcelës max.: *“-”*;
- m) I neto max. (m²/m²): *“0.8”*;
- n) KSHT maksimal i lejuar (%): *“50%”*;
- o) Lartësia max. e lejuar (kate): *“2”*;
- p) Lartësi e propozuar (m): *“10”*;
- q) Tipologjia hapësinore: *“-”*;
- r) Tipologjia e ndërtesave: *“Ndërtesa tregtare me madhësi mesatare”*;

s) Koordinatat e njësisë jepen në Shtojcën II.

47. Në Pasaportën e njësisë strukturore VO UB A1 2-70:

- a) Sipërfaqja e njësisë nga "1.33ha" ndryshon në ".....ha";
- b) Koordinatat e njësisë jepen në Shtojcën II.

48. Në Pasaportën e njësisë strukturore VO UB IE1S2 4-4:

- a) PDV, nga "Po" ndryshon në "Jo".
- b) Madhësia e parcelës min., nga "3,600m²" ndryshon në "1,000m²";

49. Në Pasaportën e njësisë strukturore VO UB A2 8-1:

- a) Sipërfaqja e njësisë nga "3.58ha" ndryshon në "2.78ha";
- b) Intensiteti, nga "3", ndryshon në "3.5";
- c) Lartësia në kate, nga "6" ndryshon në "8";
- d) Lartësia në metra, nga "21m" ndryshon në "27m".

50. Në Tabelën e Treguesve të Zhvillimit shtohet njësia strukturore VO UB A2 8-3:

- a) Kodi: "VO_UB_A2_8-3";
- b) Sipërfaqja (ha): "0.79";
- c) Sistemi Territorial: "UB_URBAN";
- d) Përdorimi (K.bazë): "A-Banim";
- e) Nënkategori: "A2-Banim dhe Shërbime";
- f) Përdorimet e lejuara: "Banim dhe Shërbime/ Mjedise ndihmëse/ Dyqane / Profesione të lira/ Bar/ Restorant/ Qendër tregtare/ Qendër Biznesi/ Institucion / Administratë publike";
- g) KSHR (%): "5%";
- h) KSHP (%): "10%";
- i) Përdorimet e ndaluara: "IE-Industri Ekonomi";
- j) Përdorimet e kushtëzuara: "-";
- k) Mënyra e ndërhyrjes: "Rizhvillim";
- l) PDV: "Jo";
- m) Kushte të tjera, "-";
- n) Madhësia e parcelës min.: "1.000m²";
- o) Madhësia e parcelës max.: "-";
- p) I neto max. (m²/m²), nga "3" ndryshon në "4";
- q) KSHT max. i lejuar (%), nga "40%" ndryshon në "50%";
- r) Lartësia max. e lejuar (kate): "8";
- s) Lartësi e propozuar (m): "27";
- t) Tipologjia hapësinore: "Blloku;"
- u) Tipologjia e ndërtesave: "Ndërtesa me apartamente dhe shërbime;"
- v) Koordinatat e njësisë jepen në Shtojcën II.

51. Në Pasaportën e njësisë strukturore VO UB S 2-10:

- a) Madhësia e parcelës min., nga "3,600m²" ndryshon në "1,000m²".

52. Në Pasaportën e njësisë strukturore VO UB IE1S2 2-19:

- a) Madhësia e parcelës min., nga “3,600m²” ndryshon në “1,000m²”;

53. Në Pasaportën e njësisë strukturore VO B B1 1-39:

- a) Mënyra e ndërhyrjes, nga “Ristrukturim/Rigjenerim” ndryshon në “Rizhvillim”;
- b) Madhësia e parcelës min., nga “10.000m²” ndryshon në “4,000 m²”;
- c) Madhësia e parcelës max.: “-”;
- d) I neto max. (m²/m²), nga “0.01”, ndryshon në “0.2”;
- e) KSHT max. i lejuar (%), nga “1%” ndryshon në “10%”;
- f) Lartësia max. e lejuar (kate), nga “1K” ndryshon në “2K”;
- g) Lartësi e propozuar (m), nga “4m” ndryshon në “9m”;
- h) Tipologjia e ndërtesave, nga “-” ndryshon në “Ndërtesa në funksion të agroturizmit, në harmoni me mjedisin dhe në funksion të bujqësisë”;
- i) Kushtë të tjera, nga “-” ndryshon në “Kjo njësi është pjesë e Zonës së Mbrojtur të Kalasë së Prezës, shpallur me Urdhër të Ministrit të Kulturës Nr. 37, datë 02.02.2015. Çdo zhvillim brenda saj duhet të kryhet në bashkërendim me IKTK/ KKTKM, sipas legjislacionit në fuqi”.

54. Në Pasaportën e njësisë strukturore VO UB A1 3-89:

- a) Mënyra e ndërhyrjes, nga “Konsolidim” ndryshon në “Rizhvillim”;
- b) Madhësia e parcelës min., nga “300m²” ndryshon në “700m²”;
- c) Madhësia e parcelës max.: nga “400m” ndryshon në “-”;
- d) I neto max. (m²/m²), nga “0.6”, ndryshon në “4”;
- e) KSHT max. i lejuar (%), nga “30%” ndryshon në “50%”;
- f) Lartësia max. e lejuar (kate), nga “2K” ndryshon në “8K”;
- g) Lartësi e propozuar (m), nga “8m” ndryshon në “27m”
- h) Tipologjia e ndërtesave, nga “Shtëpi 1-2K (shtëpi e shkëputur, gjysmë e shkëputur” ndryshon në “Ndërtesa me apartamente dhe shërbime”;

55. Në Pasaportën e njësisë strukturore VO UB IE1S2 2-4:

- a) Sipërfaqja e njësisë, nga “8.66ha” ndryshon në “9.55ha”;
- b) Koordinatat e njësisë jepen në Shtojcën II.

56. Në Pasaportën e njësisë strukturore VO UB A1 3-94:

- a) Sipërfaqja e njësisë nga “4.64ha” ndryshon në “4.37ha”;
- b) Koordinatat e njësisë jepen në Shtojcën II.

57. Në Pasaportën e njësisë strukturore VO UB A1 2-20:

- a) Sipërfaqja e njësisë nga “2.22ha” ndryshon në “2.59ha”;
- b) Koordinatat e njësisë jepen në Shtojcën II.

58. Në Pasaportën e njësisë strukturore VO B B2 1-45:

- a) Sipërfaqja e njësisë nga “5.21ha” ndryshon në “4.37ha”;
- b) Koordinatat e njësisë jepen në Shtojcën II.

59. Njësia strukturore VO B BA1 1-36:

Hiqet nga Tabela e Treguesve të Zhvillimit të njësive strukturore dhe hartat ilustruese të Planit.

60. Në Pasaportën e njësisë strukturore VO B BA1 1-37:

- a) Sipërfaqja e njësisë nga “5.21ha” ndryshon në “4.37ha”;
- b) Koordinatat e njësisë jepen në Shtojcën II.

61. Në Pasaportën e njësisë strukturore VO UB A1 3-125:

- a) Sipërfaqja e njësisë, nga “1.44ha” ndryshon në “5.33ha”;
- b) Koordinatat e njësisë jepen në Shtojcën II.

62. Në Pasaportën e njësisë strukturore VO UB S 1-1:

- a) Sipërfaqja e njësisë nga “1.62ha” ndryshon në “3.11ha”;
- b) Koordinatat e njësisë jepen në Shtojcën II.

63. Në Pasaportën e njësisë strukturore VO UB A1 3-128:

- a) Sipërfaqja e njësisë nga “3.11ha” ndryshon në “3.72ha”;
- b) Koordinatat e njësisë jepen në Shtojcën II.

64. Në Pasaportën e njësisë strukturore VO UB S 2-3:

- a) Sipërfaqja e njësisë nga “12.2ha” ndryshon në “10.48ha”;
- b) Madhësia e parcelës min., nga “3,600m²” ndryshon në “1,000m²”;
- c) Koordinatat e njësisë jepen në Shtojcën II.

65. Në Tabelën e Treguesve të Zhvillimit shtohet njësia strukturore VO UB S 2-21:

- a) Kodi: “VO_UB_S_2-21”;
- b) Treguesit janë të njëjtë me njësinë VO_UB_S_2-3 me përjashtim të:
 - ii. Sipërfaqe (ha), “1.72 ha”;
 - iii. PDV, “Jo”;
- c) Koordinatat e njësisë jepen në Shtojcën II.

66. Në Pasaportën e njësisë strukturore VO UB S 2-9:

- a) Madhësia e parcelës min., nga “3,600m²” ndryshon në “1,000m²”;

67. Në Pasaportën e njësisë strukturore VO UB SA1 1-4:

- a) Madhësia e parcelës min., nga “1,800m²” ndryshon në “1,000m²”;

68. Në Pasaportën e njësisë strukturore VO UB SA1 2-16:

- a) Madhësia e parcelës min., nga “1,800m²” ndryshon në “1,000m²”;

69. Në Tabelën e Treguesve të Zhvillimit shtohet njësia strukturore VO UB S 2-18:

- a) Kodi: “VO_UB_S_2-18”;
- b) Sipërfaqja (ha): “0.70”;
- c) Sistemi Territorial: “UB_URBAN”;

- d) Përdorimi (K.bazë): “S-Shërbime”;
- e) Nënkategori: “S1_Shërbime Akomodimi dhe Argëtimit: S2_Shërbime Tregtare dhe Biznesi”;
- f) Përdorimet e lejuara: “Qendër Panairi/ Qendër Tregtare/ Treg shumice/ Treg pakice/ Bar/ Restorant/ Hotele”;
- g) KSHR (%): “5%”;
- h) KSHP (%): “10%”;
- i) Përdorimet e ndaluara: “Banim, Industri dhe Ekonomi”;
- j) Përdorimet e kushtëzuara: “-”;
- k) Mënyra e ndërhyrjes: “Konsolidim”;
- l) PDV: “Jo”;
- m) Kushte të tjera, “-”
- n) Madhësia e parcelës min.: “1,000”;
- o) Madhësia e parcelës max.: “-”;
- p) I neto max. (m2/m2): “1.5”;
- q) KSHT max. i lejuar (%): “55%”;
- r) Lartësia max. e lejuar (kate): “3”;
- s) Lartësi e propozuar (m): “15”;
- t) Tipologjia hapësinore: “-”;
- u) Tipologjia e ndërtesave: “Ndërtesa tregtare/industriale me madhësi mesatare”;
- v) Koordinatat e njësisë jepen në Shtojcën II.

70. Në Pasaportën e njësisë strukturore VO UB IE2 1-2:

- a) Sipërfaqja e njësisë nga “8.91ha” ndryshon në “8.22ha”;
- b) Koordinatat e njësisë jepen në Shtojcën II.

71. Në Tabelën e Treguesve të Zhvillimit shtohet njësia strukturore VO UB IE1S2 5-9:

- a) Kodi: “VO_UB_IE1S2_5-9”;
- b) Treguesit janë të njëjtë me njësinë VO_UB_IE1S2_5-4 me përjashtim të:
 - i. Sipërfaqe (ha), “3.24 ha”;
 - ii. PDV: “Jo”;
 - iii. Madhësia e parces minimale “1,000 m²”.
- c) Koordinatat e njësisë jepen në Shtojcën II.

72. Në Tabelën e Treguesve të Zhvillimit shtohet njësia strukturore VO UB IE1S2 5-10:

- a) Kodi: “VO_UB_IE1S2_5-10”;
- b) Treguesit janë të njëjtë me njësinë VO_UB_IE1S2_5-4 me përjashtim të:
 - i. Sipërfaqe (ha), “1.66 ha”;
 - ii. Madhësia e parcelës min.: “1,000m²”;
- c) Koordinatat e njësisë jepen në Shtojcën II.

73. Në Pasaportën e njësisë strukturore VO UB IE1S2 5-4:

- a) Sipërfaqja e njësisë nga “10.48ha” ndryshon në “5.58ha”;
- b) Koordinatat e njësisë jepen në Shtojcën II.

74. Në Pasaportën e njësisë strukturore VO UB IE1S2 5-3:

- a) Madhësia e parcelës min., nga “3,600m²” ndryshon në “1,000m²”;
- b) PDV, nga “Po”, ndryshon në “Jo”;

75. Në Pasaportën e njësisë strukturore VO UB A1 1-14:

- a) Sipërfaqja e njësisë nga “2.05ha” ndryshon në “2.21ha”;
- b) Koordinatat e njësisë jepen në Shtojcën II.

76. Në Pasaportën e njësisë strukturore VO B B 1-47:

- a) Sipërfaqja e njësisë nga “5.92ha” ndryshon në “.....ha”;
- b) Koordinatat e njësisë jepen në Shtojcën II.

77. Në Pasaportën e njësisë strukturore VO UB A1 3-41:

- a) Mënyra e ndërhyrjes, nga “Konsolidim” ndryshon në “Rizhvillim”;
- b) Madhësia e parcelës min., nga “300m” ndryshon në “500m”;
- c) Madhësia e parcelës max.: nga “400m” ndryshon në “-”;
- d) I neto max. (m²/m²), nga “0.6”, ndryshon në “3”;
- e) KSHT max. i lejuar (%), nga “30%” ndryshon në “50%”;
- f) Lartësia max. e lejuar (kate), nga “2K” ndryshon në “6K”;
- g) Lartësi e propozuar (m), nga “8m” ndryshon në “20m”;
- h) Tipologjia hapësinore, nga “Linear, qorrsokak, bllok” ndryshon në “-”
- i) Tipologjia e ndërtesave, nga “Shtëpi 1-2K (shtëpi e shkëputur, gjysmë e shkëputur” ndryshon në “Ndërtesa me apartamente”.

78. Në Pasaportën e njësisë strukturore VO UB A2 1-13:

- a) Sipërfaqja e njësisë “2.97ha” ndryshon në “3.11ha”;
- b) Përdorimi (K.Bazë), nga “Banim” ndryshon në “Banim; Institucione”;
- c) Përdorime të lejuara, nga “Banim dhe Shërbime; Mjedise ndihmëse; Dyqane/Profesione të lira; Struktura banimi të përkohshme; Kamping; Institucion/Administratë publike” ndryshon në “Banim dhe Shërbime; Mjedise ndihmëse; Dyqane/Profesione të lira; Struktura banimi të përkohshme; Kamping; Institucion/Administratë publike/Shërbim Social”;
- d) Përdorime të ndaluara, nga “Industri dhe Ekonomi, Shërbime Tregtare dhe Biznesi, Institucione” ndryshon në “Industri dhe Ekonomi, Shërbime Tregtare dhe Biznesi”;
- e) Intensiteti, nga “0.35” ndryshon në “1”;
- f) Lartësia max. e lejuar (kate), nga “2K” ndryshon në “3K”;
- g) Lartësi e propozuar (m), nga “7m” ndryshon në “10m”;
- h) Koordinatat e njësisë jepen në Shtojcën II.

79. Në Pasaportën e njësisë strukturore VO B B1 1-54:

- a) Sipërfaqja e njësisë nga “6.99ha” ndryshon në “.....ha”;
- b) Koordinatat e njësisë jepen në Shtojcën II.

80. Në Pasaportën e njësisë strukturore VO UB A1 3-127:

- a) Sipërfaqja e njësisë nga “3.54ha” ndryshon në “4.47ha”;
- b) Koordinatat e njësisë jepen në Shtojcën II.

81. Në Pasaportën e njësisë strukturore VO B B2 1-76:

- a) Sipërfaqja e njësisë nga “10.96ha” ndryshon në “.....ha”;
- b) Koordinatat e njësisë jepen në Shtojcën II.

82. Në Pasaportën e njësisë strukturore VO B B 1-84:

- a) Sipërfaqja e njësisë nga “37.4ha” ndryshon në “36.49ha”;
- b) Koordinatat e njësisë jepen në Shtojcën II.

83. Në Tabelën e Treguesve të Zhvillimit shtohet njësia strukturore VO UB A2-1-17:

- a) Kodi: “VO_UB_A2-1_17”;
- b) Sipërfaqja (ha): “0.91”;
- c) Sistemi Territorial: “UB_URBAN”;
- d) Përdorimi (K.bazë): “A-Banim”;
- e) Nënkategori: “A2-Banim dhe Shërbime”;
- f) Përdorimet e lejuara: “Banim dhe shërbime, Mjedise ndihmëse, Dyqane, profesione të lira, Struktura banimi të përkohshme; kamping;, Institucione, Administratë publike”;
- g) KSHR (%): “-”;
- h) KSHP (%): “-”;
- i) Përdorimet e ndaluara: “Industri dhe Ekonomi, Shërbime Tregtare dhe Biznesi”;
- j) Përdorimet e kushtëzuara: “-”;
- k) Mënyra e ndërhyrjes: “Konservim dhe Konsolidim”;
- l) PDV: “Jo”;
- m) Kushte të tjera: “-”;
- n) Madhësia e parcelës min.: “0”;
- o) Madhësia e parcelës max.: “-”;
- p) I neto max. (m²/m²): “0.6”;
- q) KSHT max. i lejuar (%): “30%”;
- r) Lartësia max. e lejuar (kate): “2”;
- s) Lartësi e propozuar (m): “8”;
- t) Tipologjia hapësinore: “Shtëpi rurale historike”;
- u) Tipologjia e ndërtesave: “Shtëpi një-dy katëshe (shtëpi e shkëputur, gjysmë e shkëputur)”;
- v) Koordinatat e njësisë jepen në Shtojcën II.

84. Në Pasaportën e njësisë strukturore VO UB A1 2-2:

- a) Sipërfaqja e njësisë nga “1.74ha” ndryshon në “.....ha”;
- b) Koordinatat e njësisë jepen në Shtojcën II.

85. Në Pasaportën e njësisë strukturore VO B B2 1-151:

- a) Sipërfaqja e njësisë nga “8.9ha” ndryshon në “7.85ha”;
- b) Koordinatat e njësisë jepen në Shtojcën II.

86. Në Pasaportën e njësisë strukturore VO UB A1 3-102:

- a) Sipërfaqja e njësisë, nga “3.87ha” ndryshon në “3.35ha”;
- b) Koordinatat e njësisë jepen në Shtojcën II.

87. Në Tabelën e Treguesve të Zhvillimit shtohet njësia strukturore VO UB S 2-23:

- a) Kodi: “VO_UB_S_2-23”;
- b) Sipërfaqja (ha): “0.52ha”;
- c) Sistemi Territorial: “UB_URBAN”;
- d) Përdorimi (K.bazë): “S-Shërbime”;
- e) Nënkategori: “S1-Shërbime Akomodimi dhe Argëtimi; S2-Shërbime Tregtare dhe Biznesi”;
- f) Përdorimet e lejuara: “Banim dhe shërbime, Mjedise ndihmëse, Bar, Restorant, Qendër tregtare, Treg shumice, Treg pakice, Qendër Panairi”;
- g) KSHR (%): “5%”;
- h) h) KSHP (%): “10%”;
- i) Përdorimet e ndaluara: “Industri dhe Ekonomi”;
- j) Përdorimet e kushtëzuara: “-”;
- k) Mënyra e ndërhyrjes: “Zhvillim”;
- l) PDV: “Jo”;
- m) Kushte të tjera, “-”;
- n) Madhësia e parcelës min.: “-”;
- o) Madhësia e parcelës max.: “-”;
- p) I neto max. (m²/m²): “1.2”;
- q) KSHT max. i lejuar (%): “50%”;
- r) Lartësia max. e lejuar (kate): “3”;
- s) Lartësi e propozuar (m): “15”;
- t) Tipologjia hapësinore: “-”;
- u) Tipologjia e ndërtesave: “Ndërtesa tregtare me madhësi mesatare”;
- v) Koordinatat e njësisë jepen në Shtojcën II.

88. Në Pasaportën e njësisë strukturore VO B BA1 1-55:

- a) Përdorimi në %, nga “B: 80%; A: 20%” ndryshon në “B: 70%; A: 30%”.

89. Në Tabelën e Treguesve të Zhvillimit njësia strukturore VO B BA1 1-32:

- a) Kodi, nga “VO_B_BA1_1-32” ndryshon në “VO_UB_SAI_1-27”;
- b) Treguesit janë të njëjtë me njësinë VO_UB_SAI_1-11 me përjashtim të:
 - i. Sipërfaqe (ha), “1.85ha”;
- c) Koordinatat e njësisë jepen në Shtojcën II.

90. Në Tabelën e Treguesve të Zhvillimit njësia strukturore VO B BA1 1-33:

- a) Kodi, nga “VO_B_BA1_1-33” ndryshon në “VO_UB_SAI_1-28”;
- b) Treguesit janë të njëjtë me njësinë VO_UB_SAI_1-11 me përjashtim të:
 - i. Sipërfaqe (ha), “1.25ha”;

c) Koordinatat e njësisë jepen në Shtojcën II.

91. Në Pasaportën e njësisë strukturore VO UB SA1 1-17:

- a) Sipërfaqja e njësisë nga “1.18 ha” ndryshon në “1.57 ha”;
- b) KSHT max. i lejuar, nga “20 %” ndryshon në “50%”;
- c) I neto max. (m²/m²), nga “0.4” ndryshon në “0.8”
- d) Koordinatat e njësisë jepen në Shtojcën II.

92. Në Pasaportën e njësisë strukturore VO UB A1 3-48:

- a) Sipërfaqja e njësisë nga “1.96ha” ndryshon në “2.80ha”;
- b) Koordinatat e njësisë jepen në Shtojcën II.

93. Në Pasaportën e njësisë strukturore VO B B 1-87:

- a) Sipërfaqja e njësisë nga “7.77ha” ndryshon në “.....ha”;
- b) Koordinatat e njësisë jepen në Shtojcën II.

94. Në Pasaportën e njësisë strukturore VO UB IE1S2 2-2:

- a) Sipërfaqja e njësisë, nga “3.3ha” ndryshon në “4.10ha”;
- b) Kushtë të tjera, nga “-” ndryshon në “Përpara lëshimit të lejes së zhvillimit/ ndërtimit, zhvillimet në këtë njësi duhet të vlerësohen paraprakisht nga autoritetet përgjegjëse për digat dhe burimet ujore (Komiteti i Digave dhe AMBU)”;
- c) Koordinatat e njësisë jepen në Shtojcën II.

95. Në Pasaportën e njësisë strukturore VO B B 1-62:

- a) Sipërfaqja e njësisë nga “45.28ha” ndryshon në “.....ha”;
- b) Koordinatat e njësisë jepen në Shtojcën II.

96. Në Pasaportën e njësisë strukturore VO UB SA1 1-8:

- a) Sipërfaqja e njësisë, nga “1.68ha” ndryshon në “2.29ha”;
- b) I neto max. (S-Shërbime), nga “0.4” ndryshon në “1”;
- c) KSHT max. i lejuar (S-Shërbime), nga “20%” ndryshon në “40%”;
- d) Koordinatat e njësisë jepen në Shtojcën II

97. Në Pasaportën e njësisë strukturore VO UB S1 1-10:

- a) I neto max. (S-Shërbime), nga “0.8” ndryshon në “1,2”;
- b) Lartësia max. e lejuar (kate), nga “2” ndryshon në “4”;
- c) Lartësia e propozuar (m), nga “10m” ndryshon në “15”;

98. Në Pasaportën e njësisë strukturore VO B B2 1-20:

- a) Sipërfaqja e njësisë nga “5.81ha” ndryshon në “4.20ha”;
- b) Koordinatat e njësisë jepen në Shtojcën II.

99. Në Pasaportën e njësisë strukturore VO UB A1 3-69:

- a) Sipërfaqja e njësisë nga “1.07ha” ndryshon në “5.07ha”;

- b) Kushte të tjera, nga “-” ndryshon në “Për zhvillimet brenda fashave 25m/100m nga brezi hekurudhor zbatohen përcaktimet e Kodit Hekurudhor të Republikës së Shqipërisë”;
- c) Koordinatat e njësisë jepen në Shtojcën II.

100. Në Pasaportën e njësisë strukturore VO B B 1-80:

- a) Sipërfaqja e njësisë nga “16.02ha” ndryshon në “.....ha”;
- b) Koordinatat e njësisë jepen në Shtojcën II.

101. Në Tabelën e Treguesve të Zhvillimit shtohet njësia strukturore VO UB BA 1-57:

- a) Treguesit janë të njëjtë me njësinë VO_B_BA1_1-37 me përjashtim të:
 - i. Kodi: “VO UB BA 1-57”;
 - ii. Sipërfaqja:ha;
- b) Koordinatat e njësisë jepen në Shtojcën II.

102. Në Pasaportën e njësisë strukturore VO B B2 1-159:

- a) Sipërfaqja e njësisë nga “5.00ha” ndryshon në “.....ha”;
- b) Koordinatat e njësisë jepen në Shtojcën II.

103. Në Pasaportën e njësisë strukturore VO UB SA1 1-1:

- a) Sipërfaqja e njësisë nga “2.06 ha” ndryshon në “4.21ha”;
- b) Parcela minimale nga “1.800m²” ndryshon në “1.000m²”;
- c) Koordinatat e njësisë jepen në Shtojcën II.

104. Në Pasaportën e njësisë strukturore VO B BA1 1-29:

- a) Sipërfaqja e njësisë, nga “2.62ha” ndryshon në “1.31ha”;
- b) Koordinatat e njësisë jepen në Shtojcën II.

105. Në Pasaportën e njësisë strukturore VO B BA1 1-30:

- a) Sipërfaqja e njësisë, nga “2.86ha” ndryshon në “.....ha”;
- b) Koordinatat e njësisë jepen në Shtojcën II.

106. Në Pasaportën e njësisë strukturore VO B B 1-74:

- a) Sipërfaqja e njësisë, nga “3.85ha” ndryshon në “.....ha”;
- b) Koordinatat e njësisë jepen në Shtojcën II.

107. Në Pasaportën e njësisë strukturore VO IN INT1 1-8:

- a) Sipërfaqja e njësisë, nga “6.88ha” ndryshon në “5.90ha”;
- b) Koordinatat e njësisë jepen në Shtojcën II.

108. Në Pasaportën e njësisë strukturore VO UB S 1-10:

- a) Sipërfaqja e njësisë, nga “5.13ha” ndryshon në “6.11ha”;
- b) Koordinatat e njësisë jepen në Shtojcën II.

109. Në Tabelën e Treguesve të Zhvillimit njësia strukturore VO UB A2 5-4:

- a) Kodi, nga “VO_UB_A2_5-4” ndryshon në “VO_UB_S_1-23”;
- b) Sipërfaqja e njësisë, nga “3.56ha” ndryshon në “.....ha”;
- c) Treguesit janë të njëjtë me njësinë VO_UB_S_1-10 me përjashtim të:
 - i. Sipërfaqja, “.....ha”;
 - i. PDV, “Po”;
 - ii. Madhësia e parcelës minimale, “1.000m²”;
- d) Koordinatat e njësisë jepen në Shtojcën II.

110. Në Tabelën e Treguesve të Zhvillimit njësia strukturore VO UB A2 5-1:

- a) Kodi, nga “VO_UB_A2_5-1” ndryshon në “VO_UB_S_1-24”;
- b) Treguesit janë të njëjtë me njësinë VO_UB_S_1-10 me përjashtim të:
 - i. Sipërfaqja, “3.49ha”;
 - ii. PDV, “Po”;
 - iii. Madhësia e parcelës minimale, “1.000m²”;
- c) Koordinatat e njësisë jepen në Shtojcën II.

111. Në Tabelën e Treguesve të Zhvillimit njësia strukturore VO UB A2 5-2:

- a) Kodi, nga “VO_UB_A2_5-2” ndryshon në “VO_UB_S_1-25”;
- b) Treguesit janë të njëjtë me njësinë VO_UB_S_1-10 me përjashtim të:
 - i. Sipërfaqja, “2.49ha”;
 - ii. PDV, “Po”;
 - iii. Madhësia e parcelës minimale, “1.000m²”;
- c) Koordinatat e njësisë jepen në Shtojcën II.

112. Në Tabelën e Treguesve të Zhvillimit njësia strukturore VO UB A2 5-3:

- a) Kodi, nga “VO_UB_A2_5-3” ndryshon në “VO_UB_S_1-26”;
- b) Treguesit janë të njëjtë me njësinë VO_UB_S_1-10 me përjashtim të:
 - i. Sipërfaqja, “3.05ha”;
 - ii. PDV, “Po”;
 - iii. Madhësia e parcelës minimale, “1.000m²”;
- c) Koordinatat e njësisë jepen në Shtojcën II.

113. Në Pasaportën e njësisë strukturore VO U U5 3-3:

- a) Sipërfaqja e njësisë, nga “2.06ha” ndryshon në “1.07ha”;
- b) Koordinatat e njësisë jepen në Shtojcën II.

114. Në tabelën e treguesve shtohet pasaporta e njësisë strukturore VO U U5 3-52:

- a) Treguesit janë të njëjtë me njësinë VO_U_U5_3-3 me përjashtim të:
 - i. Sipërfaqe (ha), “0.77ha”
- b) Koordinatat e njësisë jepen në Shtojcën II.

115. Njësia strukturore VO B B 1-21:

Hiqet nga Tabela e Treguesve të Zhvillimit të njësive strukturore dhe hartat ilustruese të

Planit.

116. Njësia strukturore VO B B 1-44:

Hiqet nga Tabela e Treguesve të Zhvillimit të njësive strukturore dhe hartat ilustruese të Planit.

117. Njësia strukturore VO B B 1-56:

Hiqet nga Tabela e Treguesve të Zhvillimit të njësive strukturore dhe hartat ilustruese të Planit.

118. Njësia strukturore VO B B 1-60:

Hiqet nga Tabela e Treguesve të Zhvillimit të njësive strukturore dhe hartat ilustruese të Planit.

119. Njësia strukturore VO B B 1-94:

Hiqet nga Tabela e Treguesve të Zhvillimit të njësive strukturore dhe hartat ilustruese të Planit.

120. Njësia strukturore VO B B 1-95:

Hiqet nga Tabela e Treguesve të Zhvillimit të njësive strukturore dhe hartat ilustruese të Planit.

121. Njësia strukturore VO B BA1 1-24:

Hiqet nga Tabela e Treguesve të Zhvillimit të njësive strukturore dhe hartat ilustruese të Planit.

122. Njësia strukturore VO B BA1 1-7:

Hiqet nga Tabela e Treguesve të Zhvillimit të njësive strukturore dhe hartat ilustruese të Planit.

123. Njësia strukturore VO B IB3 1-2:

Hiqet nga Tabela e Treguesve të Zhvillimit të njësive strukturore dhe hartat ilustruese të Planit.

124. Njësia strukturore VO N N1 1-27:

Hiqet nga Tabela e Treguesve të Zhvillimit të njësive strukturore dhe hartat ilustruese të Planit.

125. Njësia strukturore VO N N1 1-41:

Hiqet nga Tabela e Treguesve të Zhvillimit të njësive strukturore dhe hartat ilustruese të Planit.

126. Njësia strukturore VO N N1 1-8:

Hiqet nga Tabela e Treguesve të Zhvillimit të njësive strukturore dhe hartat ilustruese të

Planit.

127. Njësia strukturore VO N N2 1-12:

Hiqet nga Tabela e Treguesve të Zhvillimit të njësive strukturore dhe hartat ilustruese të Planit.

128. Njësia strukturore VO N N2 1-13:

Hiqet nga Tabela e Treguesve të Zhvillimit të njësive strukturore dhe hartat ilustruese të Planit.

129. Njësia strukturore VO N N2 1-2:

Hiqet nga Tabela e Treguesve të Zhvillimit të njësive strukturore dhe hartat ilustruese të Planit.

130. Njësia strukturore VO U U5 1-3:

Hiqet nga Tabela e Treguesve të Zhvillimit të njësive strukturore dhe hartat ilustruese të Planit.

131. Njësia strukturore VO U U5 3-21:

Hiqet nga Tabela e Treguesve të Zhvillimit të njësive strukturore dhe hartat ilustruese të Planit.

132. Njësia strukturore VO U U5 3-22:

Hiqet nga Tabela e Treguesve të Zhvillimit të njësive strukturore dhe hartat ilustruese të Planit.

133. Njësia strukturore VO U U5 3-23:

Hiqet nga Tabela e Treguesve të Zhvillimit të njësive strukturore dhe hartat ilustruese të Planit.

134. Njësia strukturore VO U U5 3-24:

Hiqet nga Tabela e Treguesve të Zhvillimit të njësive strukturore dhe hartat ilustruese të Planit.

135. Njësia strukturore VO U U5 3-25:

Hiqet nga Tabela e Treguesve të Zhvillimit të njësive strukturore dhe hartat ilustruese të Planit.

136. Njësia strukturore VO U U5 3-27:

Hiqet nga Tabela e Treguesve të Zhvillimit të njësive strukturore dhe hartat ilustruese të Planit.

137. Njësia strukturore VO U U5 3-49:

Hiqet nga Tabela e Treguesve të Zhvillimit të njësive strukturore dhe hartat ilustruese të

Planit.

138. Njësia strukturore VO UB A1 2-15:

Hiqet nga Tabela e Treguesve të Zhvillimit të njësive strukturore dhe hartat ilustruese të Planit.

139. Njësia strukturore VO UB A1 2-50:

Hiqet nga Tabela e Treguesve të Zhvillimit të njësive strukturore dhe hartat ilustruese të Planit.

140. Njësia strukturore VO UB AR1 1-10:

Hiqet nga Tabela e Treguesve të Zhvillimit të njësive strukturore dhe hartat ilustruese të Planit.

141. Njësia strukturore VO UB AS4 1-1:

Hiqet nga Tabela e Treguesve të Zhvillimit të njësive strukturore dhe hartat ilustruese të Planit.

142. Njësia strukturore VO UB S 1-4:

Hiqet nga Tabela e Treguesve të Zhvillimit të njësive strukturore dhe hartat ilustruese të Planit.

143. Njësia strukturore VO UB S1 1-15:

Hiqet nga Tabela e Treguesve të Zhvillimit të njësive strukturore dhe hartat ilustruese të Planit.

144. Njësia strukturore VO UB S1 1-8:

Hiqet nga Tabela e Treguesve të Zhvillimit të njësive strukturore dhe hartat ilustruese të Planit.

145. Njësia strukturore VO UB S1 1-9:

Hiqet nga Tabela e Treguesve të Zhvillimit të njësive strukturore dhe hartat ilustruese të Planit.

146. Njësia strukturore VO UB SA1 1-2:

Hiqet nga Tabela e Treguesve të Zhvillimit të njësive strukturore dhe hartat ilustruese të Planit.

147. Në Pasaportën e njësisë strukturore VO B EB 1-8:

- a) Madhësia e parcelës min., nga “10,000m²” ndryshon në “2,000m²”.

148. Në Tabelën e Treguesve të Zhvillimit shtohet njësia strukturore VO B EB3 1-1:

- a) Kodi: “VO_B_EB3_1-1”;

- b) Sipërfaqja (ha): “4.81”;
- c) Sistemi Territorial: “B_BUJQËSOR”;
- d) Përdorimi (K.bazë): “EB_Ekonomi Bujqësore”;
- e) Nënkategori: “EB3-Agroturizëm”;
- f) Përdorimet e lejuara: “Ekoturizëm; Kultura sezonale; Kultura të përhershme; Serra; Struktura në Funksion të Bujqësisë, Bar-Restorant, Hapësirë rekreative, Hapësirë sportive”;
- g) KSHR (%): “-”;
- h) h) KSHP (%): “-”;
- i) Përdorimet e ndaluara: “Industri dhe Ekonomi, Banim”;
- j) Përdorimet e kushtëzuara: “-”;
- k) Mënyra e ndërhyrjes: “Konservim dhe Konsolidim”;
- l) PDV: “Jo”;
- m) Kushte të tjera, “Zhvillimet agroturistike do ti referohen përcaktimeve të nenit 32 të Rregullores së PPV si dhe legjislacionit në fuqi”;
- n) Madhësia e parcelës min.: “10.000m²”;
- o) Madhësia e parcelës max.: “-”;
- p) I neto max. (m²/m²): “0.15”;
- q) KSHT max. i lejuar (%): “15%”;
- r) Lartësia max. e lejuar (kate): “2”;
- s) Lartësi e propozuar (m): “8”;
- t) Tipologjia hapësinore: “-”;
- u) Tipologjia e ndërtesave: “-”;
- v) Koordinatat e njësisë jepen në Shtojcën II.

149. Në Pasaportën e njësisë strukturore VO N N1 1-38:

- a) Sipërfaqja e njësisë nga “150.74ha” ndryshon në “145.93ha”;
- b) Koordinatat e njësisë jepen në Shtojcën II.

150. Në Pasaportën e njësisë strukturore VO B B2 1-145:

- a) Sipërfaqja e njësisë nga “20.29ha” ndryshon në “18.9ha”;
- b) Koordinatat e njësisë sipas hartës më poshtë.

151. Në tabelën e treguesve shtohet pasaporta e njësisë strukturore VO UB S 2-22:

- a) Treguesit janë të njëjtë me njësinë VO_UB_S_2-5 me përjashtim të:
 - i. Sipërfaqe (ha), “.....”;
 - ii. PDV, Jo
- b) Koordinatat e njësisë jepen në Shtojcën II.

152. Në Pasaportën e njësisë strukturore VO UB A1 1-20:

- a) Sipërfaqja e njësisë, nga “1.03ha” ndryshon në “1.10ha”;
- b) Koordinatat e njësisë jepen në Shtojcën II.

153. Në Pasaportën e njësisë strukturore VO UB AR1 1-10:

- a) Sipërfaqja e njësisë, nga “0.64ha” ndryshon në “0.60ha”;

b) Koordinatat e njësisë jepen në Shtojcën II.

154. Në Pasaportën e njësisë strukturore VO UB AS 1-20:

- a) Sipërfaqja e njësisë, nga “0.33ha” ndryshon në “0.32ha”;
- b) Koordinatat e njësisë jepen në Shtojcën II.

155. Në Pasaportën e njësisë strukturore VO UB AS4 1-1:

- a) Sipërfaqja e njësisë, nga “7.22ha” ndryshon në “7.02ha”;
- b) Koordinatat e njësisë jepen në Shtojcën II.

156. Në Pasaportën e njësisë strukturore VO N N1 1-3:

- a) Sipërfaqja e njësisë, nga “271.44ha” ndryshon në “269.37ha”;
- b) Koordinatat e njësisë jepen në Shtojcën II.

157. Në Pasaportën e njësisë strukturore VO N N1 1-4:

- a) Sipërfaqja e njësisë, nga “14.21ha” ndryshon në “13.08ha”;
- b) Koordinatat e njësisë jepen në Shtojcën II.

158. Në Pasaportën e njësisë strukturore VO N N1 1-13:

- a) Sipërfaqja e njësisë, nga “21.67ha” ndryshon në “14.61ha”;
- b) Koordinatat e njësisë jepen në Shtojcën II.

159. Në Pasaportën e njësisë strukturore VO N N1 1-16:

- a) Sipërfaqja e njësisë, nga “96.24ha” ndryshon në “99.05ha”;
- b) Koordinatat e njësisë jepen në Shtojcën II.

160. Në Pasaportën e njësisë strukturore VO N N1 1-17:

- a) Sipërfaqja e njësisë, nga “128.72ha” ndryshon në “190.41ha”;
- b) Koordinatat e njësisë jepen në Shtojcën II.

161. Në Pasaportën e njësisë strukturore VO N N1 1-26:

- a) Sipërfaqja e njësisë, nga “9.75ha” ndryshon në “9.78ha”;
- b) Koordinatat e njësisë jepen në Shtojcën II.

162. Në Pasaportën e njësisë strukturore VO N N1 1-29:

- a) Sipërfaqja e njësisë, nga “19.33ha” ndryshon në “18.89ha”;
- b) Koordinatat e njësisë jepen në Shtojcën II.

163. Në Pasaportën e njësisë strukturore VO N N1 1-36:

- a) Sipërfaqja e njësisë, nga “45.96ha” ndryshon në “34.05ha”;
- b) Koordinatat e njësisë jepen në Shtojcën II.

164. Në Pasaportën e njësisë strukturore VO N N1 1-37:

- a) Sipërfaqja e njësisë, nga “42.81ha” ndryshon në “42.39ha”;

b) Koordinatat e njësisë jepen në Shtojcën II.

165. Në Pasaportën e njësisë strukturore VO N N1 1-40:

- a) Sipërfaqja e njësisë, nga “163.92ha” ndryshon në “165.33ha”;
- b) Koordinatat e njësisë jepen në Shtojcën II.

166. Në Pasaportën e njësisë strukturore VO N N1 1-44:

- a) Sipërfaqja e njësisë, nga “13.10ha” ndryshon në “26.94ha”;
- b) Koordinatat e njësisë jepen në Shtojcën II.

167. Në Pasaportën e njësisë strukturore VO N N1 1-48:

- a) Sipërfaqja e njësisë, nga “141.05ha” ndryshon në “144.40ha”;
- b) Koordinatat e njësisë jepen në Shtojcën II.

168. Në Pasaportën e njësisë strukturore VO N N1 1-51:

- a) Sipërfaqja e njësisë, nga “132.92ha” ndryshon në “132.56ha”;
- b) Koordinatat e njësisë jepen në Shtojcën II.

169. Në Pasaportën e njësisë strukturore VO UB M1 2-1:

- a) Sipërfaqja e njësisë, nga “0.41ha” ndryshon në “0.41ha”;
- b) Koordinatat e njësisë jepen në Shtojcën II.

170. Në Pasaportën e njësisë strukturore VO UB S2 1-2:

- a) Sipërfaqja e njësisë, nga “19.29ha” ndryshon në “15.88ha”;
- b) Koordinatat e njësisë jepen në Shtojcën II.

171. Në Pasaportën e njësisë strukturore VO UB S2 1-3:

- a) Sipërfaqja e njësisë, nga “16.04ha” ndryshon në “16.02ha”;
- b) Koordinatat e njësisë jepen në Shtojcën II.

172. Në Pasaportën e njësisë strukturore VO UB S 3-7:

- a) Sipërfaqja e njësisë, nga “5.77ha” ndryshon në “5.53ha”;
- b) Koordinatat e njësisë jepen në Shtojcën II.

173. Në Pasaportën e njësisë strukturore VO UB S 3-8:

- a) Sipërfaqja e njësisë, nga “7.18ha” ndryshon në “6.84ha”;
- b) Koordinatat e njësisë jepen në Shtojcën II.

174. Në Pasaportën e njësisë strukturore VO U U5 1-1:

- a) Sipërfaqja e njësisë, nga “31.71ha” ndryshon në “30.59ha”;
- b) Koordinatat e njësisë jepen në Shtojcën II.

175. Në Pasaportën e njësisë strukturore VO U U5 1-4:

- a) Sipërfaqja e njësisë, nga “4.27ha” ndryshon në “3.93ha”;

b) Koordinatat e njësisë jepen në Shtojcën II.

176. Në Pasaportën e njësisë strukturore VO B IB3 1-8:

- a) Sipërfaqja e njësisë, nga “19.75ha” ndryshon në “21.02ha”;
- b) Koordinatat e njësisë jepen në Shtojcën II.

177. Në Pasaportën e njësisë strukturore VO U U5 2-3:

- a) Sipërfaqja e njësisë, nga “5.29ha” ndryshon në “5.27ha”;
- b) Koordinatat e njësisë jepen në Shtojcën II.

178. Në Pasaportën e njësisë strukturore VO UB S 2-1:

- a) Sipërfaqja e njësisë, nga “7.48ha” ndryshon në “8.29ha”;
- b) Koordinatat e njësisë jepen në Shtojcën II.

179. Në Pasaportën e njësisë strukturore VO U U5 3-5:

- a) Sipërfaqja e njësisë, nga “3.61ha” ndryshon në “3.61ha”;
- b) Koordinatat e njësisë jepen në Shtojcën II.

180. Në Pasaportën e njësisë strukturore VO U U5 3-16:

- a) Sipërfaqja e njësisë, nga “7.77ha” ndryshon në “6.73ha”;
- b) Koordinatat e njësisë jepen në Shtojcën II.

181. Në Pasaportën e njësisë strukturore VO U U5 3-18:

- a) Sipërfaqja e njësisë, nga “0.38ha” ndryshon në “0.28ha”;
- b) Koordinatat e njësisë jepen në Shtojcën II.

182. Në Pasaportën e njësisë strukturore VO U U5 3-20:

- a) Sipërfaqja e njësisë, nga “1.25ha” ndryshon në “1.92ha”;
- b) Koordinatat e njësisë jepen në Shtojcën II.

183. Në Pasaportën e njësisë strukturore VO U U5 3-25:

- a) Sipërfaqja e njësisë, nga “0.32ha” ndryshon në “0.25ha”;
- b) Koordinatat e njësisë jepen në Shtojcën II.

184. Në Pasaportën e njësisë strukturore VO U U5 3-27:

- a) Sipërfaqja e njësisë, nga “3.32ha” ndryshon në “3.30ha”;
- b) Koordinatat e njësisë jepen në Shtojcën II.

185. Në Pasaportën e njësisë strukturore VO U U5 3-41:

- a) Sipërfaqja e njësisë, nga “17.03ha” ndryshon në “16.69ha”;
- b) Koordinatat e njësisë jepen në Shtojcën II.

186. Në Pasaportën e njësisë strukturore VO U U5 3-42:

- a) Sipërfaqja e njësisë, nga “18.66ha” ndryshon në “18.70ha”;

b) Koordinatat e njësisë jepen në Shtojcën II.

187. Në Pasaportën e njësisë strukturore VO U U5 3-46:

- a) Sipërfaqja e njësisë, nga “23.25ha” ndryshon në “23.50ha”;
- b) Koordinatat e njësisë jepen në Shtojcën II.

188. Në Pasaportën e njësisë strukturore VO U U5 3-48:

- a) Sipërfaqja e njësisë, nga “13.68ha” ndryshon në “13.64ha”;
- b) Koordinatat e njësisë jepen në Shtojcën II.

189. Në Pasaportën e njësisë strukturore VO UB A1 2-30:

- a) Sipërfaqja e njësisë, nga “3.95ha” ndryshon në “3.94ha”;
- b) Koordinatat e njësisë jepen në Shtojcën II.

190. Në Pasaportën e njësisë strukturore VO UB A1 2-43:

- a) Sipërfaqja e njësisë, nga “8.63ha” ndryshon në “8.24ha”;
- b) Koordinatat e njësisë jepen në Shtojcën II.

191. Në Pasaportën e njësisë strukturore VO UB A1 2-44:

- a) Sipërfaqja e njësisë, nga “5.69ha” ndryshon në “5.42ha”;
- b) Koordinatat e njësisë jepen në Shtojcën II.

192. Në Pasaportën e njësisë strukturore VO UB A1 2-54:

- a) Sipërfaqja e njësisë, nga “4.59ha” ndryshon në “4.58ha”;
- b) Koordinatat e njësisë jepen në Shtojcën II.

193. Në Pasaportën e njësisë strukturore VO UB A1 2-57:

- a) Sipërfaqja e njësisë, nga “0.80ha” ndryshon në “0.99ha”;
- b) Koordinatat e njësisë jepen në Shtojcën II.

194. Në Pasaportën e njësisë strukturore VO UB A1 3-34:

- a) Sipërfaqja e njësisë, nga “11.07ha” ndryshon në “11.46ha”;
- b) Koordinatat e njësisë jepen në Shtojcën II.

195. Në Pasaportën e njësisë strukturore VO UB A1 3-40:

- a) Sipërfaqja e njësisë, nga “13.22ha” ndryshon në “13.07ha”;
- b) Koordinatat e njësisë jepen në Shtojcën II.

196. Në Pasaportën e njësisë strukturore VO B BA1 1-3:

- a) Sipërfaqja e njësisë, nga “2.03ha” ndryshon në “1.91ha”;
- b) Koordinatat e njësisë jepen në Shtojcën II.

197. Në Pasaportën e njësisë strukturore VO B BA1 1-5:

- a) Sipërfaqja e njësisë, nga “8.20ha” ndryshon në “4.80ha”;

b) Koordinatat e njësisë jepen në Shtojcën II.

198. Në Pasaportën e njësisë strukturore VO B BA1 1-11:

- a) Sipërfaqja e njësisë, nga “6.12ha” ndryshon në “6.01ha”;
- b) Koordinatat e njësisë jepen në Shtojcën II.

199. Në Pasaportën e njësisë strukturore VO B BA1 1-13:

- a) Sipërfaqja e njësisë, nga “9.86ha” ndryshon në “9.67ha”;
- b) Koordinatat e njësisë jepen në Shtojcën II.

200. Në Pasaportën e njësisë strukturore VO B BA1 1-14:

- a) Sipërfaqja e njësisë, nga “14.10ha” ndryshon në “14.11ha”;
- b) Koordinatat e njësisë jepen në Shtojcën II.

201. Në Pasaportën e njësisë strukturore VO B BA1 1-15:

- a) Sipërfaqja e njësisë, nga “10.01ha” ndryshon në “9.98ha”;
- b) Koordinatat e njësisë jepen në Shtojcën II.

202. Në Pasaportën e njësisë strukturore VO B BA1 1-16:

- a) Sipërfaqja e njësisë, nga “6.81ha” ndryshon në “5.92ha”;
- b) Koordinatat e njësisë jepen në Shtojcën II.

203. Në Pasaportën e njësisë strukturore VO B BA1 1-17:

- a) Sipërfaqja e njësisë, nga “9.47ha” ndryshon në “9.73ha”;
- b) Koordinatat e njësisë jepen në Shtojcën II.

204. Në Pasaportën e njësisë strukturore VO B BA1 1-18:

- a) Sipërfaqja e njësisë, nga “9.19ha” ndryshon në “8.02ha”;
- b) Koordinatat e njësisë jepen në Shtojcën II.

205. Në Pasaportën e njësisë strukturore VO B BA1 1-19:

- a) Sipërfaqja e njësisë, nga “5.56ha” ndryshon në “5.46ha”;
- b) Koordinatat e njësisë jepen në Shtojcën II.

206. Në Pasaportën e njësisë strukturore VO B BA1 1-22:

- a) Sipërfaqja e njësisë, nga “12.07ha” ndryshon në “11.68ha”;
- b) Koordinatat e njësisë jepen në Shtojcën II.

207. Në Pasaportën e njësisë strukturore VO B BA1 1-25:

- a) Sipërfaqja e njësisë, nga “10.32ha” ndryshon në “10.07ha”;
- b) Koordinatat e njësisë jepen në Shtojcën II.

208. Në Pasaportën e njësisë strukturore VO B BA1 1-42:

- a) Sipërfaqja e njësisë, nga “6.38ha” ndryshon në “3.31ha”;

- b) Koordinatat e njësisë jepen në Shtojcën II.
- 209. Në Pasaportën e njësisë strukturore VO UB S1 1-1:**
- a) Sipërfaqja e njësisë, nga “1.74ha” ndryshon në “1.51ha”;
- b) Koordinatat e njësisë jepen në Shtojcën II.
- 210. Në Pasaportën e njësisë strukturore VO UB S1 1-2:**
- a) Sipërfaqja e njësisë, nga “1.37ha” ndryshon në “1.32ha”;
- b) Koordinatat e njësisë jepen në Shtojcën II.
- 211. Në Pasaportën e njësisë strukturore VO UB S 1-5:**
- a) Sipërfaqja e njësisë, nga “18.13ha” ndryshon në “17.22ha”;
- b) Koordinatat e njësisë jepen në Shtojcën II.
- 212. Në Pasaportën e njësisë strukturore VO UB SA1 1-3:**
- a) Sipërfaqja e njësisë, nga “1.40ha” ndryshon në “0.83ha”;
- b) Koordinatat e njësisë jepen në Shtojcën II.
- 213. Në Pasaportën e njësisë strukturore VO B B2 1-5:**
- a) Sipërfaqja e njësisë, nga “9.77ha” ndryshon në “9.75ha”;
- b) Koordinatat e njësisë jepen në Shtojcën II
- 214. Në Pasaportën e njësisë strukturore VO B B2 1-116:**
- a) Sipërfaqja e njësisë, nga “1.47ha” ndryshon në “1.46ha”;
- b) Koordinatat e njësisë jepen në Shtojcën II.
- 215. Në Pasaportën e njësisë strukturore VO B B2 1-124:**
- a) Sipërfaqja e njësisë, nga “10.09ha” ndryshon në “10.10ha”;
- b) Koordinatat e njësisë jepen në Shtojcën II.
- 216. Në Pasaportën e njësisë strukturore VO B B2 1-128:**
- a) Sipërfaqja e njësisë, nga “18.76ha” ndryshon në “18.27ha”;
- b) Koordinatat e njësisë jepen në Shtojcën II.
- 217. Në Pasaportën e njësisë strukturore VO B BA1 1-50:**
- a) Sipërfaqja e njësisë, nga “7.27ha” ndryshon në “7.29ha”;
- b) Koordinatat e njësisë jepen në Shtojcën II.
- 218. Në Pasaportën e njësisë strukturore VO B B2 1-132:**
- a) Sipërfaqja e njësisë, nga “5.29ha” ndryshon në “5.06ha”;
- b) Koordinatat e njësisë jepen në Shtojcën II.
- 219. Në Pasaportën e njësisë strukturore VO B BA1 1-52:**
- a) Sipërfaqja e njësisë, nga “8.51ha” ndryshon në “8.52ha”;

- b) Koordinatat e njësisë jepen në Shtojcën II.
- 220. Në Pasaportën e njësisë strukturore VO IN INT1 1-6:**
- a) Sipërfaqja e njësisë, nga “22.99ha” ndryshon në “22.98ha”;
b) Koordinatat e njësisë jepen në Shtojcën II.
- 221. Në Pasaportën e njësisë strukturore VO IN INT1 1-7**
- a) Sipërfaqja e njësisë, nga “33.94ha” ndryshon në “38.50ha”;
b) Koordinatat e njësisë jepen në Shtojcën II.
- 222. Në Pasaportën e njësisë strukturore VO B B1 1-1:**
- a) Sipërfaqja e njësisë, nga “8.59ha” ndryshon në “46.04ha”;
b) Koordinatat e njësisë jepen në Shtojcën II.
- 223. Në Pasaportën e njësisë strukturore VO B IB3 1-3:**
- a) Sipërfaqja e njësisë, nga “0.80ha” ndryshon në “0.99ha”;
b) Koordinatat e njësisë jepen në Shtojcën II.
- 224. Në Pasaportën e njësisë strukturore VO N N1 1-6:**
- a) Sipërfaqja e njësisë, nga “112.41ha” ndryshon në “112.65ha”;
b) Koordinatat e njësisë jepen në Shtojcën II.
- 225. Në Pasaportën e njësisë strukturore VO B B2 1-41:**
- a) Sipërfaqja e njësisë, nga “11.85ha” ndryshon në “12.28ha”;
b) Koordinatat e njësisë jepen në Shtojcën II.
- 226. Në Pasaportën e njësisë strukturore VO B B2 1-125:**
- a) Sipërfaqja e njësisë, nga “13.65ha” ndryshon në “15.89ha”;
b) Koordinatat e njësisë jepen në Shtojcën II.
- 227. Në Pasaportën e njësisë strukturore VO U U5 3-1:**
- a) Sipërfaqja e njësisë, nga “0.16ha” ndryshon në “0.28ha”;
b) Koordinatat e njësisë jepen në Shtojcën II.
- 228. Në Pasaportën e njësisë strukturore VO B BA1 1-48:**
- a) Sipërfaqja e njësisë, nga “2.84ha” ndryshon në “8.59ha”;
b) Koordinatat e njësisë jepen në Shtojcën II.
- 229. Në Pasaportën e njësisë strukturore VO UB A1 2-59:**
- a) Sipërfaqja e njësisë, nga “5.56ha” ndryshon në “6.09ha”;
b) Koordinatat e njësisë jepen në Shtojcën II.
- 230. Në Pasaportën e njësisë strukturore VO B BA1 1-47:**
- a) Sipërfaqja e njësisë, nga “3.94ha” ndryshon në “4.32ha”;

- b) Koordinatat e njësisë jepen në Shtojcën II.
- 231. Në Pasaportën e njësisë strukturore VO B B 1-58:**
- a) Sipërfaqja e njësisë, nga “3.30ha” ndryshon në “5.50ha”;
- b) Koordinatat e njësisë jepen në Shtojcën II.
- 232. Në Pasaportën e njësisë strukturore VO B BA1 1-20:**
- a) Sipërfaqja e njësisë, nga “7.72ha” ndryshon në “7.73ha”;
- b) Koordinatat e njësisë jepen në Shtojcën II.
- 233. Në Pasaportën e njësisë strukturore VO B BA1 1-21:**
- a) Sipërfaqja e njësisë, nga “9.20ha” ndryshon në “9.21ha”;
- b) Koordinatat e njësisë jepen në Shtojcën II.
- 234. Në Pasaportën e njësisë strukturore VO B BA1 1-49:**
- a) Sipërfaqja e njësisë, nga “7.35ha” ndryshon në “7.37ha”;
- b) Koordinatat e njësisë jepen në Shtojcën II.
- 235. Në Pasaportën e njësisë strukturore VO B BA1 1-51:**
- a) Sipërfaqja e njësisë, nga “8.59ha” ndryshon në “8.63ha”;
- b) Koordinatat e njësisë jepen në Shtojcën II.
- 236. Në Tabelën e Treguesve të Zhvillimit shtohet njësia strukturore VO B B2 1-170:**
- a) Kodi: “VO_B_B2_1-170”;
- b) Sipërfaqja (ha): “3.64”;
- c) Sistemi Territorial: “B_BUJQËSOR”;
- d) Përdorimi (K.bazë): “B-Tokë bujqësore”;
- e) Nënkategori: “B.2_Kultura Sezonale”;
- f) Përdorimet e lejuara: “Kultura sezonale/ Serra”;
- g) KSHR (%): “-”;
- h) KSHP (%): “-”;
- i) Përdorimet e ndaluara: “Industri Ekonomi/Banim”;
- j) Përdorimet e kushtëzuara: “Referuar nenit 32 të rregullores”;
- k) Mënyra e ndërhyrjes: “Ristrukturim/Rigjenerim-Konsërvim”;
- l) PDV: “Jo”;
- m) Kushte të tjera, “Shërbimet e bujqësisë lejohen vetëm në sipërfaqe toke minimale prej 1 ha. Ristrukturimi i strukturave ekzistuese lejohet me kushtin e ruajtjes së volumetrisë dhe gjurmës ekzistuese në territor. Shembja dhe rindërtimi i strukturave lejohet vetëm nëse struktura e re do të ruajë të njëjtat funksione (banim) dhe volume me sipërfaqen e strukturës ekzistuese në territor”
- n) Madhësia e parcelës min.: “10,000m²”;
- o) Madhësia e parcelës max.: “-”;
- p) I neto max. (m²/m²): “0.03”;
- q) KSHT max. i lejuar (%): “3%”;

- r) Lartësia max. e lejuar (kate): “2”;
- s) Lartësi e propozuar (m): “6.5”;
- t) Tipologjia hapësinore: “-”;
- u) Tipologjia e ndërtesave: “-”;
- v) Koordinatat e njësisë jepen në Shtojcën II.

237. Në Tabelën e Treguesve të Zhvillimit shtohet njësia strukturore VO UB IE1S2 2-24:

- a) Kodi: “VO_UB_IE1S2_2-24”;
- b) Sipërfaqja (ha): “9.35”;
- c) Sistemi Territorial: “UB_URBAN”;
- d) Përdorimi (K.bazë): “IE. Industri dhe Ekonomi + S. Shërbime”;
- e) Nënkategori: “IE.1_Industri e Lehtë; “S.2_Shërbime Tregtare dhe Biznesi”;
- f) Përdorimet e lejuara: “Industri e lehtë/ Magazina industriale/ Qendër Tregtare/ Qendër Biznesi/ Treg shumice/ Treg pakice”;
- g) KSHR (%): “-”;
- h) KSHP (%): “-”;
- i) Përdorimet e ndaluara: “Banim”;
- j) Përdorimet e kushtëzuara: “-”;
- k) Mënyra e ndërhyrjes: “Konsolidim”;
- l) PDV: “Jo”;
- m) Kushte të tjera, “-”;
- n) Madhësia e parcelës min.: “3,600m²”;
- o) Madhësia e parcelës max.: “-”;
- p) I neto max. (m²/m²): “1.5”;
- q) KSHT max. i lejuar (%): “50%”;
- r) Lartësia max. e lejuar (kate): “3”;
- s) Lartësi e propozuar (m): “13.5”;
- t) Tipologjia hapësinore: “-”;
- u) Tipologjia e ndërtesave: “Ndërtesa tregtare/industriale me madhësi mesatare”;
- v) Koordinatat e njësisë jepen në Shtojcën II.

238. Në Pasaportën e njësisë strukturore VO UB SA1 2-8:

- a) KSHT (S-shërbime), nga “30%” ndryshon në “50%”;
- b) I neto. max (S-shërbime), nga “0.6” ndryshon në “1.2”.

239. Në Pasaportën e njësisë strukturore VO UB IE1S2 5-1:

- a) PDV, nga “Po”, ndryshon në “Jo”.

240. Në Pasaportën e njësisë strukturore VO UB IE1S2 5-2:

- a) PDV, nga “Po”, ndryshon në “Jo”.

241. Në Tabelën e Treguesve të Zhvillimit shtohet njësia strukturore VO B BA1 1-57:

- a) Treguesit janë të njëjtë me njësinë VO_B_BA1_1-56 me përjashtim të:
 - i. Sipërfaqe (ha), “.....”;
- b) Koordinatat e njësisë jepen në Shtojcën II.

242. Në Pasaportën e njësisë strukturore VO B B2 1-4:

- a) Sipërfaqja e njësisë, nga “5.59ha” ndryshon në “.....ha”;
- b) Koordinatat e njësisë jepen në Shtojcën II.

243. Në Pasaportën Nr. 29 të njësisë strukturore VO B B2 1 (1-169):

- a) Përdorimi i lejuar, nga “Kultura sezonale/ Serra” ndryshon në “Kultura sezonale / Kultura të përhershme / Serra / Struktura në Funksion të Bujqësisë”;
- b) Kushte të tjera, nga “Shërbimet e bujqësisë lejohen vetëm në sipërfaqe toke minimale prej 10ha. Ristrukturimi i strukturave ekzistuese lejohet me kushtin e ruajtjes së volumetrisë dhe gjurmës ekzistuese në territor. Shembja dhe rindërtimi i strukturave lejohet vetëm nëse struktura e re do të ruaj të njejtit funksion (banimi) dhe volume me sipërfaqen e strukturës ekzistuese në territor.” ndryshon në “Shërbimet e bujqësisë lejohen vetëm në sipërfaqe toke minimale prej 1ha. Ristrukturimi i strukturave ekzistuese lejohet me kushtin e ruajtjes së volumetrisë dhe gjurmës ekzistuese në territor. Shembja dhe rindërtimi i strukturave lejohet vetëm nëse struktura e re do të ruaj të njejtit funksion (banimi) dhe volume me sipërfaqen e strukturës ekzistuese në territor”

244. Njësia strukturore VO U U5 1-5:

Hiqet nga Tabela e Treguesve të Zhvillimit të njësisë strukturore dhe hartat ilustruese të Planit.

245. Njësia strukturore VO B B1 2-31:

Hiqet nga Tabela e Treguesve të Zhvillimit të njësisë strukturore dhe hartat ilustruese të Planit.

246. Në Pasaportën e njësisë strukturore VO UB AR3 1-1:

- a) Sipërfaqja e njësisë, nga “0.92ha” ndryshon në “.....”;
- b) Koordinatat e njësisë jepen si më poshtë.

247. Në Pasaportën e njësisë strukturore VO B B1 1-23:

- a) Sipërfaqja e njësisë, nga “1.91 ha” ndryshon në “.....”;
- b) Koordinatat e njësisë jepen si më poshtë.

248. Në Pasaportën e njësisë strukturore VO N N1 1-42:

- a) Sipërfaqja e njësisë, nga “269.38ha” ndryshon në “.....”;
- b) Koordinatat e njësisë jepen si më poshtë.

249. Në Pasaportën e njësisë strukturore VO N N2 1-16:

- a) Sipërfaqja e njësisë, nga “1.34 ha” ndryshon në “.....”;
- b) Koordinatat e njësisë jepen si më poshtë.

250. Në Pasaportën e njësisë strukturore VO B B1 1-30:

- a) Sipërfaqja e njësisë, nga “4.16ha” ndryshon në “.....”;

b) Koordinatat e njësisë jepen si më poshtë.

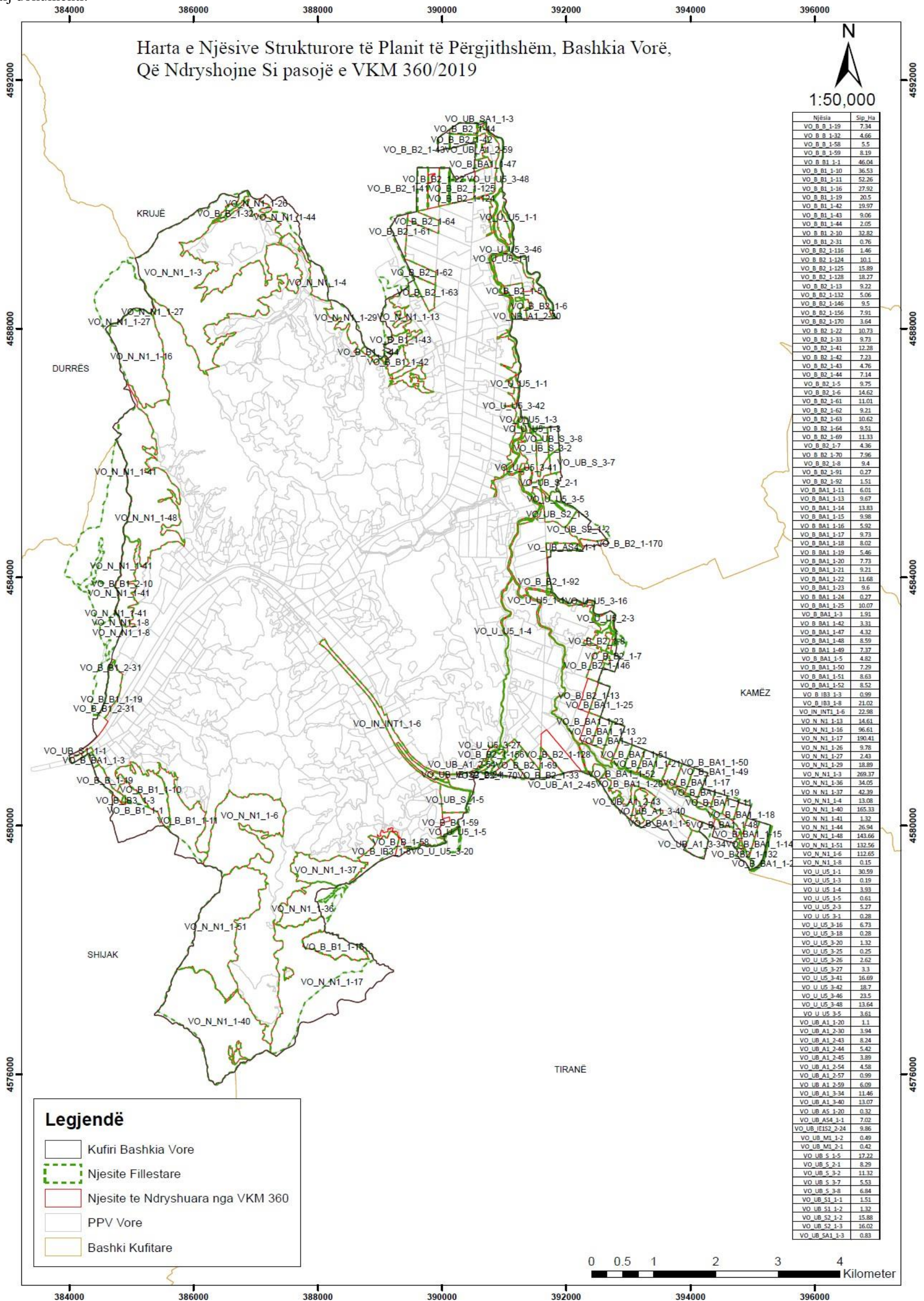
KREU III

NDRYSHIME TË HARTËS SË E INFRASTRUKTURËS SË TRANSPORTIT TË PROPOZUAR TË PLANIT TË PËRGJITHSHËM VENDOR TË BASHKISË VORË

Në “*Hartën e infrastrukturës së transportit të propozuar*” të Planit të Përgjithshëm Vendor të Bashkisë Vorë bëhen ndryshimet si më poshtë:

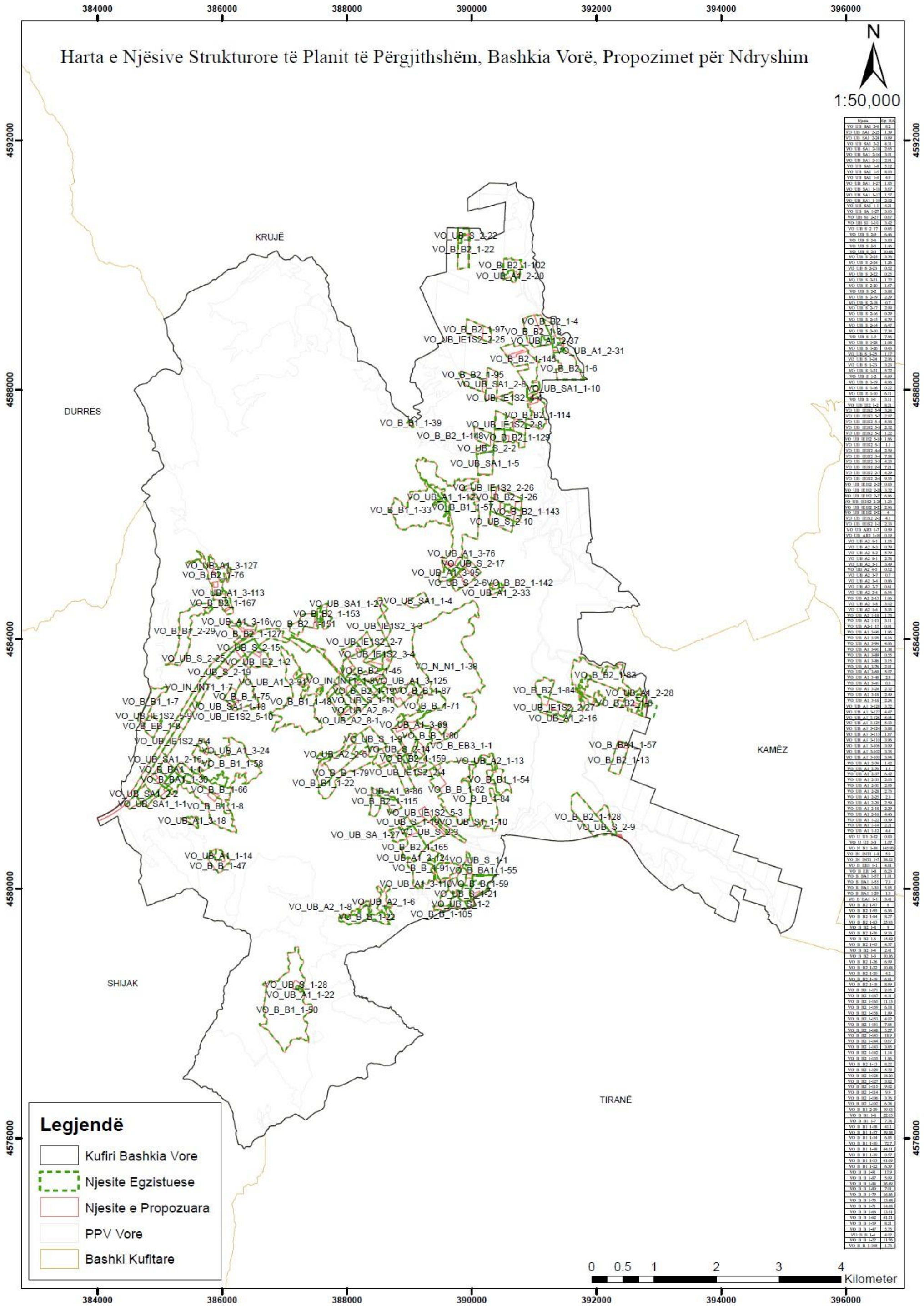
1. Në njësinë administrative Vorë shtohet gjurma e rrugës sipas paraqitjes grafike në shtojcën III, pika 1 të këtij dokumenti dhe sipas kategorisë:
 - a) *Rrugë lokale, kategoria F.*
2. Në njësinë administrative Vorë ndryshohet gjurma e aksit rrugor Tiranë-Durrës (segmenti përgjatë qytetit të Vorës) sipas paraqitjes grafike në shtojcën III, pika 2 të këtij dokumenti.

Në hartat më poshtë ilustrohen njësitet strukturore të Planit të Përgjithshëm Vendor Bashkia Vorë, të cilat pësojnë ndryshime sipas Kreut II të këtij dokumenti.



Harta e Njësive Strukturore të Planit të Përgjithshëm, Bashkia Vorë, Propozimet për Ndryshim

N
1:50,000



Nomen	Sp. HA
VO_UB_S_2-22	0.22
VO_UB_S_2-23	1.24
VO_UB_S_2-24	0.80
VO_UB_S_2-25	4.31
VO_UB_S_2-26	2.50
VO_UB_S_2-27	3.91
VO_UB_S_2-28	2.91
VO_UB_S_2-29	5.12
VO_UB_S_2-30	3.95
VO_UB_S_2-31	4.2
VO_UB_S_2-32	1.81
VO_UB_S_2-33	3.67
VO_UB_S_2-34	1.57
VO_UB_S_2-35	2.50
VO_UB_S_2-36	4.21
VO_UB_S_2-37	3.48
VO_UB_S_2-38	0.87
VO_UB_S_2-39	3.45
VO_UB_S_2-40	0.85
VO_UB_S_2-41	4.46
VO_UB_S_2-42	1.46
VO_UB_S_2-43	10.48
VO_UB_S_2-44	3.76
VO_UB_S_2-45	1.26
VO_UB_S_2-46	0.57
VO_UB_S_2-47	0.25
VO_UB_S_2-48	1.52
VO_UB_S_2-49	1.67
VO_UB_S_2-50	3.88
VO_UB_S_2-51	2.27
VO_UB_S_2-52	0.71
VO_UB_S_2-53	2.99
VO_UB_S_2-54	0.29
VO_UB_S_2-55	4.79
VO_UB_S_2-56	6.47
VO_UB_S_2-57	7.78
VO_UB_S_2-58	7.56
VO_UB_S_2-59	1.08
VO_UB_S_2-60	0.43
VO_UB_S_2-61	1.17
VO_UB_S_2-62	2.98
VO_UB_S_2-63	0.71
VO_UB_S_2-64	3.21
VO_UB_S_2-65	5.71
VO_UB_S_2-66	4.89
VO_UB_S_2-67	1.08
VO_UB_S_2-68	0.25
VO_UB_S_2-69	6.11
VO_UB_S_2-70	3.11
VO_UB_S_2-71	3.76
VO_UB_S_2-72	2.77
VO_UB_S_2-73	5.24
VO_UB_S_2-74	1.96
VO_UB_S_2-75	1.1
VO_UB_S_2-76	2.54
VO_UB_S_2-77	7.78
VO_UB_S_2-78	4.33
VO_UB_S_2-79	7.71
VO_UB_S_2-80	4.29
VO_UB_S_2-81	9.55
VO_UB_S_2-82	0.83
VO_UB_S_2-83	1.24
VO_UB_S_2-84	0.46
VO_UB_S_2-85	1.21
VO_UB_S_2-86	2.96
VO_UB_S_2-87	4.1
VO_UB_S_2-88	4.1
VO_UB_S_2-89	2.31
VO_UB_S_2-90	0.89
VO_UB_S_2-91	0.19
VO_UB_S_2-92	1.51
VO_UB_S_2-93	0.79
VO_UB_S_2-94	3.76
VO_UB_S_2-95	3.49
VO_UB_S_2-96	0.12
VO_UB_S_2-97	0.71
VO_UB_S_2-98	0.86
VO_UB_S_2-99	0.61
VO_UB_S_3-1	0.50
VO_UB_S_3-2	1.50
VO_UB_S_3-3	0.50
VO_UB_S_3-4	5.31
VO_UB_S_3-5	1.24
VO_UB_S_3-6	3.11
VO_UB_S_3-7	0.91
VO_UB_S_3-8	1.66
VO_UB_S_3-9	0.96
VO_UB_S_3-10	1.18
VO_UB_S_3-11	0.55
VO_UB_S_3-12	2.91
VO_UB_S_3-13	5.07
VO_UB_S_3-14	0.1
VO_UB_S_3-15	3.51
VO_UB_S_3-16	2.49
VO_UB_S_3-17	3.76
VO_UB_S_3-18	4.47
VO_UB_S_3-19	5.56
VO_UB_S_3-20	3.51
VO_UB_S_3-21	3.88
VO_UB_S_3-22	1.87
VO_UB_S_3-23	3.96
VO_UB_S_3-24	3.96
VO_UB_S_3-25	3.31
VO_UB_S_3-26	1.47
VO_UB_S_3-27	1.1
VO_UB_S_3-28	6.46
VO_UB_S_3-29	2.05
VO_UB_S_3-30	2.91
VO_UB_S_3-31	2.71
VO_UB_S_3-32	2.1
VO_UB_S_3-33	2.99
VO_UB_S_3-34	2.78
VO_UB_S_3-35	4.46
VO_UB_S_3-36	0.97
VO_UB_S_3-37	2.24
VO_UB_S_3-38	4.46
VO_UB_S_3-39	2.24
VO_UB_S_3-40	0.44
VO_UB_S_3-41	0.83
VO_UB_S_3-42	1.07
VO_UB_S_3-43	1.07
VO_UB_S_3-44	1.07
VO_UB_S_3-45	1.07
VO_UB_S_3-46	1.07
VO_UB_S_3-47	1.07
VO_UB_S_3-48	1.07
VO_UB_S_3-49	1.07
VO_UB_S_3-50	1.07
VO_UB_S_3-51	1.07
VO_UB_S_3-52	1.07
VO_UB_S_3-53	1.07
VO_UB_S_3-54	1.07
VO_UB_S_3-55	1.07
VO_UB_S_3-56	1.07
VO_UB_S_3-57	1.07
VO_UB_S_3-58	1.07
VO_UB_S_3-59	1.07
VO_UB_S_3-60	1.07
VO_UB_S_3-61	1.07
VO_UB_S_3-62	1.07
VO_UB_S_3-63	1.07
VO_UB_S_3-64	1.07
VO_UB_S_3-65	1.07
VO_UB_S_3-66	1.07
VO_UB_S_3-67	1.07
VO_UB_S_3-68	1.07
VO_UB_S_3-69	1.07
VO_UB_S_3-70	1.07
VO_UB_S_3-71	1.07
VO_UB_S_3-72	1.07
VO_UB_S_3-73	1.07
VO_UB_S_3-74	1.07
VO_UB_S_3-75	1.07
VO_UB_S_3-76	1.07
VO_UB_S_3-77	1.07
VO_UB_S_3-78	1.07
VO_UB_S_3-79	1.07
VO_UB_S_3-80	1.07
VO_UB_S_3-81	1.07
VO_UB_S_3-82	1.07
VO_UB_S_3-83	1.07
VO_UB_S_3-84	1.07
VO_UB_S_3-85	1.07
VO_UB_S_3-86	1.07
VO_UB_S_3-87	1.07
VO_UB_S_3-88	1.07
VO_UB_S_3-89	1.07
VO_UB_S_3-90	1.07
VO_UB_S_3-91	1.07
VO_UB_S_3-92	1.07
VO_UB_S_3-93	1.07
VO_UB_S_3-94	1.07
VO_UB_S_3-95	1.07
VO_UB_S_3-96	1.07
VO_UB_S_3-97	1.07
VO_UB_S_3-98	1.07
VO_UB_S_3-99	1.07
VO_UB_S_3-100	1.07

Shtojca II

Koordinatat e Njësive Strukturore që pësojnë ndryshime të kufijve

Në hartat ilustruese të Planit të Përgjithshëm Vendor Bashkia Vorë, koordinatat e kufijve të njësive strukturore që pësojnë ndryshime sipas Kreut II të këtij dokumenti, jepen në tabelat e shtojcës II, bashkëlidhur këtij dokumenti.

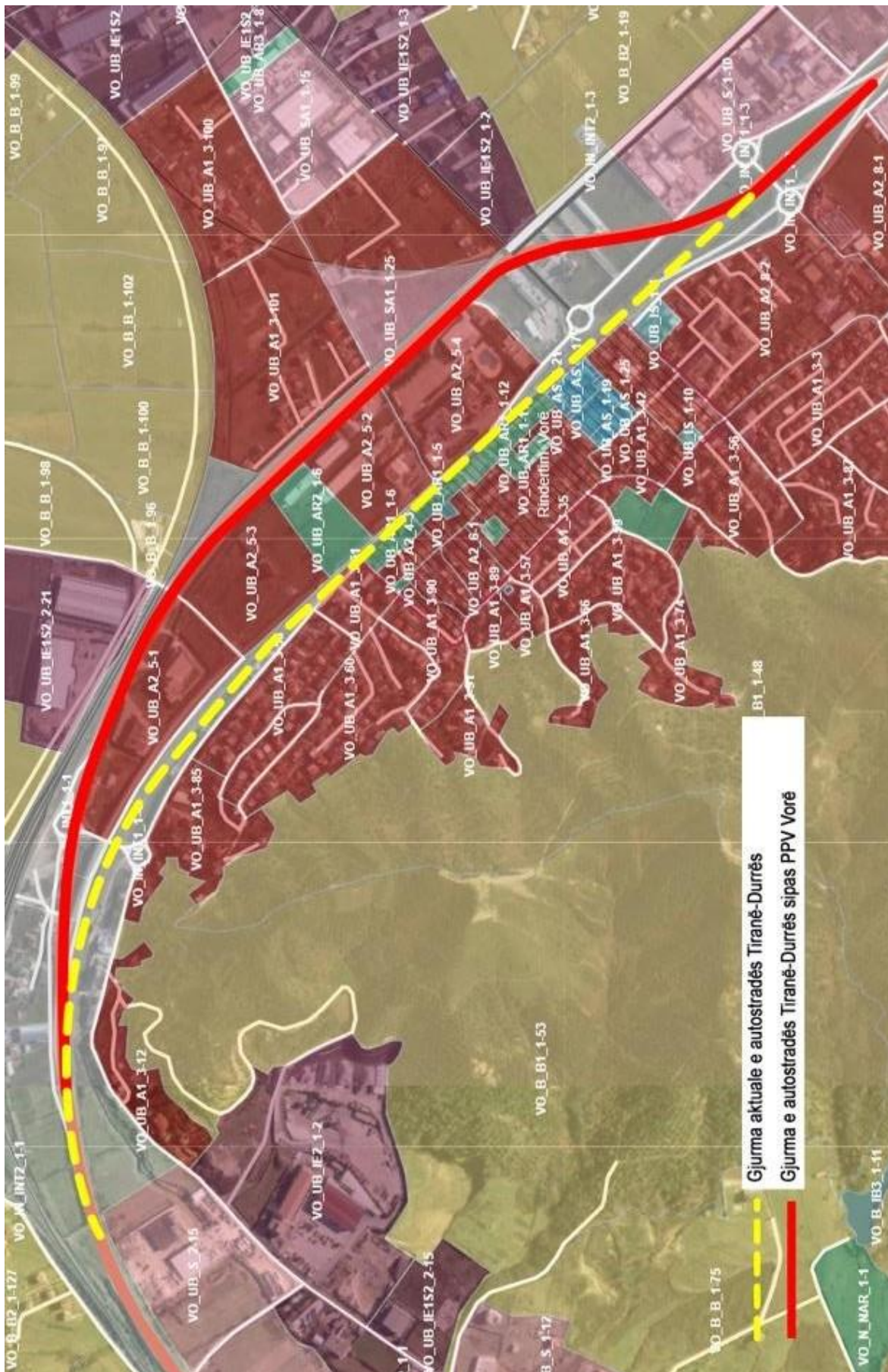
Shtojca III

Paraqitja grafike e ndryshimeve në “Hartën e infrastrukturës së transportit të propozuar” të Planit të Përgjithshëm Vendor të Bashkisë Vorë.

1. Ilustrimi i pikës 1, kreu III i këtij dokumenti.

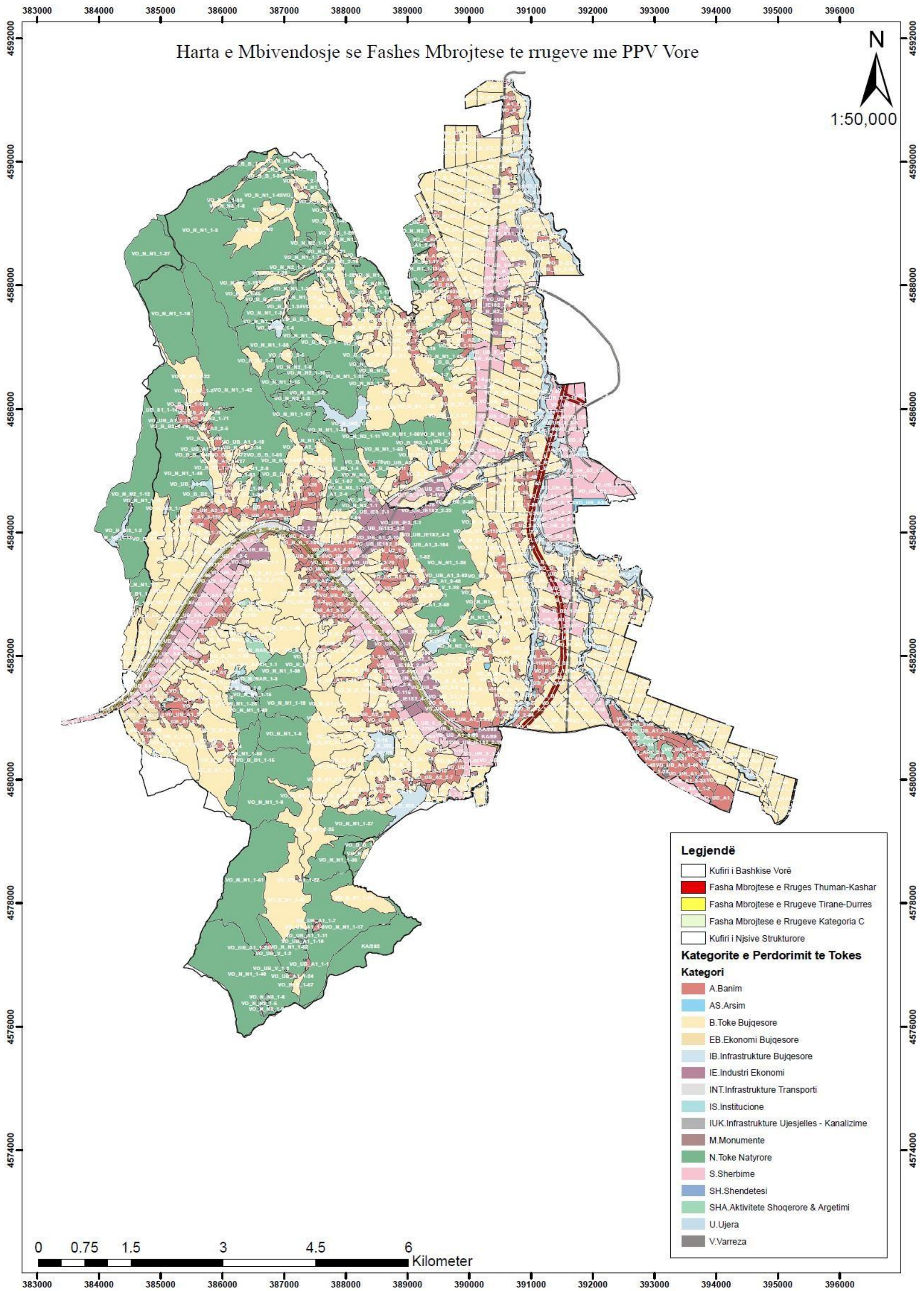


2. Ilustrimi i pikës 2, kreu III i këtij dokumenti.



Shtojca IV

Paraqitja grafike e mbivendosjes së fashave mbrojtëse/të rezervimit të rrugëve kombëtare me Planin e Përgjithshëm Vendor të Bashkisë Vorë dhe lista e Njësive Strukturore përkatëse.



- a) Njësitë strukture që preken nga fasha mbrojtëse 60m e rrugës “Thumanë-Kashar”, kategoria A:
- b) Njësitë strukture që preken nga fasha mbrojtëse 30m e rrugës “Thumanë-Kashar”, kategoria A:
- c) Njësitë strukture që preken nga fasha mbrojtëse 40m e rrugës “Tiranë-Durrës”, kategoria B:
- d) Njësitë strukture që preken nga fasha mbrojtëse 20m e rrugës “Tiranë-Durrës”, kategoria B:
- e) Njësitë strukture që preken nga fasha mbrojtëse 30m e rrugës “Vorë-Fushë Krujë”, kategoria C:
- f) Njësitë strukture që preken nga fasha mbrojtëse 10m e rrugës “Vorë-Fushë Krujë”, kategoria C:
- g) Njësitë strukture që preken nga fasha mbrojtëse 30m e rrugës “Mbikalimi i Rinasit-Rinas”,
kategoria C:
- h) Njësitë strukture që preken nga fasha mbrojtëse 10m e rrugës “Mbikalimi i Rinasit-Rinas”,
kategoria C:

RASTET E REJA TE SHTUARA NGA BASHKIA VORË

1. Në Tabelën e Treguesve të Zhvillimit shtohet njësia strukturore **VO UB A2 5-5**:

- a) Kodi: *VO_UB_A2_5-5*;
- b) Sipërfaqja (ha) “0.57”;
- c) Sistemi Territorial: “*UB Urban*”;
- d) Përdorimi (K.bazë): “*A.Banim*”;
- e) Nënkategori: *A.2_Banim dhe Shërbime*;
- f) Përdorime të lejuara: “*Banim dhe Shërbime/ Mjedise ndihmëse; Profesione te lira; Bar, Restorant/ Qendër tregtare; Qender Biznesi; Institucion/Administrate publik*”;
- g) KSHR: “5%”
- h) KSHP: “30%”
- i) Përdorime të ndaluara: “*Industri Ekonomi*”;
- j) Përdorime të kushtëzuara: “-“
- k) Mënyra e ndërhyrjes: “*Rizhvillim*”
- l) PDV: “*Po*”
- m) *Kushte të tjera*: “-“
- n) Madhësia e Parcelës Min : “500”
- o) Madhësia e Parcelës Max : “-”
- p) I neto max. (m²/m²): “2.5”
- q) KSHT Max. e lejuar (%): “50%”
- r) Lartësia max. e lejuar (kate) : “5”
- s) Lartësi e propozuar (m) : “17”
- t) Tipologjia hapësinore: “*Blok*”
- u) Tipologjia e ndërtesave: “*Ndërtesa me apartamente dhe shërbime*”
- v) Koordinatat e njësisë jepen në Shtojcën II.



2. Në Pasaportën e njësisë strukturore VO B B1 1-48:
 - a) Sipërfaqja e njësisë nga “45.46ha” ndryshon në “44.89ha”;
 - b) Koordinatat e njësisë jepen në Shtojcën II.

3. Në Tabelën e Treguesve të Zhvillimit shtohet njësia strukturore VO UB IE1S2 2-22/1:
 - a) Kodi: VO_UB_IE1S2_2-22/1;
 - b) Treguesit e tjerë janë të njëjtë me njësinë VO_UB_IE1S2_2-22 me përjashtim të:
 - i. Sipërfaqe (ha): “9.95”;
 - ii. PDV: “Po”;
 - c) Koordinatat e njësisë jepen në Shtojcën II.

4. Në Pasaportën e njësisë strukturore VO N N1 1-38:
 - a) Sipërfaqja e njësisë nga “150.74 ha” ndryshon në “146.34 ha”;
 - b) Koordinatat e njësisë jepen në Shtojcën II.

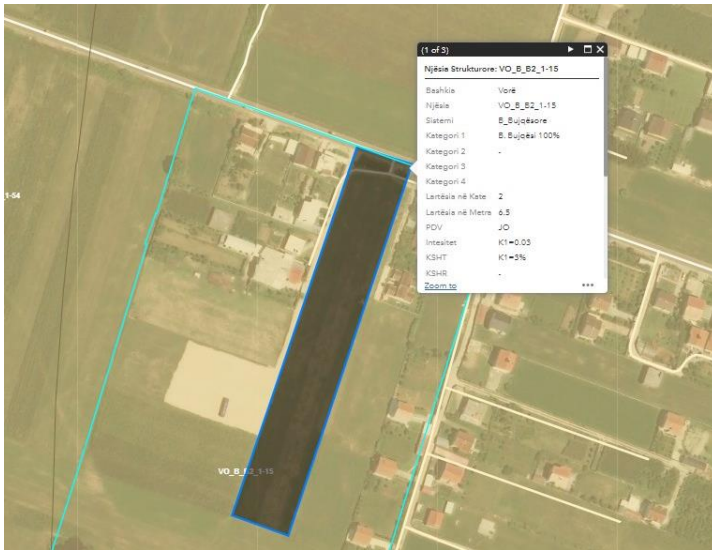


5. Në Tabelën e Treguesve të Zhvillimit shtohet njësia strukturore VO UB S2 1-16:

- a) Kodi: *VO_UB_S2_1-16*;
- b) Sipërfaqja (ha): “0.9”;
- c) Sistemi Territorial: “*UB_Urban*”;
- d) Përdorimi (K.bazë): “*S.Shërbime 100%*”;
- e) Nënkategori: “*S.1_Shërbime Akomodimi dhe Argëtimi/ S.2_Shërbime Tregtare dhe Biznesi*”;
- f) Përdorime të lejuara: “*Qendër Panairi/ Qendër Tregtare/ Treg shumice/ Treg pakice/ Bar/ Restorant/ Hotele*”;
- g) KSHR: “5%”;
- h) KSHP: “10%”;
- i) Përdorime të ndaluara: “*Banim/ Industri Ekonomi*”;
- j) Përdorime të kushtëzuara: “-”;
- k) Mënyra e ndërhyrjes: “*Zhvillim*”;
- l) PDV: “*Jo*”;
- m) Kushte të tjera: “*Të respektohen përcaktimet që vijnë nga Ligji Nr. 142/2016 “Kodi hekurudhor i Republikës së Shqipërisë”*”;
- n) Madhësia e Parcelës Min: “1.000”;
- o) Madhësia e Parcelës Max: “-”;
- p) I neto max. (m²/m²): “0.5”;
- q) KSHT Max. e lejuar (%): “25%”;
- r) Lartësia max. e lejuar (kate): “3”;
- s) Lartësi e propozuar (m): “15”;
- t) Tipologjia hapsinore: “-”;
- u) Tipologjia e ndërtesave: “-”;
- v) Koordinatat e njësisë jepen në Shtojcën II.

6. Në Pasaportën e njësisë strukturore VO B B2 1-15:

- a) *Sipërfaqja e njësisë nga “8.82 ha” ndryshon në “7.92 ha”*;
- b) *Koordinatat e njësisë jepen në Shtojcën II.*



7. **Në Pasaportën e njësisë strukturore VO UB A2 1-13:**

- Sipërfaqja (ha) nga “2.97 ha” ndryshon në “3.11 ha”;
- Përdorimi (K.bazë) nga “A.Banim” ndryshon në “A.Banim; IS. Institucione”;
- Përdorime të lejuara nga “Banim dhe Shërbime; Mjedise ndihmëse; Dyqane/Profesione të lira; Struktura banimi të përkohshme; Kamping; Institucion/Administratë publike” ndryshon në “Banim dhe Shërbime; Mjedise ndihmëse; Dyqane/Profesione të lira; Struktura banimi të përkohshme; Kamping; Institucion/Administratë publike/Shërbim Social”;
- Përdorime të ndaluara nga “Industri dhe Ekonomi, Shërbime Tregtare dhe Biznesi, Institucione” ndryshon në “IE-Industri Ekonomi; S2-Shërbime Tregtare dhe Biznesi”;
- I neto max. (m^2/m^2) nga “0.35” ndryshon në “1.4”;
- Lartësia max. e lejuar (kate) nga “2” ndryshon në “4”;
- Lartësi e propozuar (m) nga “7” ndryshon në “15”;
- Koordinatat e njësisë jepen në Shtojcën II.

8. **Në Pasaportën e njësisë strukturore VO B B1 1-54:**

- Sipërfaqja e njësisë: nga “8.82 ha” ndryshon në “7.92 ha”;
- Koordinatat e njësisë jepen në Shtojcën II.



9. Në Tabelën e Treguesve të Zhvillimit shtohet njësia strukturore VO UB S 2-26:

- a) Kodi : *VO_UB_S_2-26*;
- b) Sipërfaqja (ha): *“1.8ha”*;
- c) Sistemi Territorial: *“UB_Urban”*;
- d) Përdorimi (K.bazë): *“S.Shërbime 100%”*;
- e) Nënkategori : *“S.1_Shërbime Akomodimi dhe Argëtimi / S.2_Shërbime Tregtare dhe Biznesi”*;
- f) Përdorime të lejuara: *“Bar/ Restorant/ Qendër tregtare/ Treg shumice/ Treg pakice/ Qendër Panairi/ Hotel”*;
- g) KSHR: *“- “*
- h) KSHP: *“- “*
- i) Përdorime të ndaluara: *“Industri Ekonomi/ Banim”*;
- j) Përdorime të kushtëzuara: *“- “*;
- k) Mënyra e ndërhyrjes: *“- “*;
- l) PDV: *“Po”*;

- m) Kushte të tjera: “-“;
- n) Madhësia e Parcelës Min : “1.000 m²”;
- o) Madhësia e Parcelës Max : “-“;
- p) I neto max. (m²/m²): “1.2”;
- q) KSHT Max. e lejuar (%): “40%”;
- r) Lartësia max. e lejuar (kate) : “3K”;
- s) Lartësi e propozuar (m) : “10”;
- t) Tipologjia hapësinore: “-“;
- u) Tipologjia e ndërtesave: “Ndërtesa tregtare me madhësi të vogël/mesatare”;
- v) Koordinatat e njësisë jepen në Shtojcën II.

10. Në Pasaportën e njësisë strukturore **VO B B2 1-75:**

- a) *Sipërfaqja e njësisë nga “ha” ndryshon në “ha”;*
- b) *Koordinatat e njësisë jepen në Shtojcën II.*



11. Në Pasaportën e njësisë strukturore VO UB A2 3-4:

- a) *Sipërfaqja e njësisë nga “0.58ha” ndryshon në “0.92ha”;*
- b) *PDV nga “Po” ndryshon në “Jo”*
- c) *Koordinatat e njësisë jepen në Shtojcën II.*

12. Në Pasaportën e njësisë strukturore VO B B1 2-29:

- a) *Sipërfaqja e njësisë nga “19.72ha” ndryshon në “19.37ha”;*
- b) *Koordinatat e njësisë jepen në Shtojcën II.*



13. Në Pasaportën e njësisë strukturore VO UB A1 3-121:

- a) *Sipërfaqja e njësisë nga “1.78ha” ndryshon në “.....ha”;*
- b) *Koordinatat e njësisë jepen në Shtojcën II.*

14. Në Pasaportën e njësisë strukturore VO B B2 1-123:

- a) *Sipërfaqja e njësisë nga “4.73ha” ndryshon në “.....ha”;*
- b) *Koordinatat e njësisë jepen në Shtojcën II.*



15. Në Pasaportën e njësisë strukturore VO UB IE1S2 2-15:

- a) *Madhësia e parcelës min., nga “3,600m²” ndryshon në “1,000m²”.*
- b) *Koordinatat e njësisë jepen në Shtojcën II.*

16. Në Pasaportën e njësisë strukturore VO UB SA1 1-8:

- a) *Sipërfaqja e njësisë, nga “1.68ha” ndryshon në “2.29ha”;*
- b) *I neto max. (S-Shërbime), nga “0.4” ndryshon në “1”;*
- c) *KSHT max. i lejuar (S-Shërbime), nga “20%” ndryshon në “40%”;*
- d) *Koordinatat e njësisë jepen në Shtojcën II.*